

Platte daken en Metaalbouw

Prijslijst 2024

Geldig vanaf 1 maart 2024

**BY
NATURE.**



4

SERVICES

6

PLATTE DAKEN

Rhinoxx	9
Rhinoxx D.	10
Rhinoxx Afschot.	11
Tauroxx.	12
Caproxx Energy	13
ROCKWOOL Gootlijnschot	
Ke Brock MV	14

15

TOEBEHOREN

Cannelurevulling	15
Akoestisch Membraan	15
Rockfol SK II.	15

16

METAALBOUW

MetaalbouwPlaat 207 (SONO). . .	18
MetaalbouwSysteem 209 DUO (SONO).	19

20

CONDITIES	20
---------------------	----

ALGEMENE VERKOOP- EN LEVERINGSVOORWAARDEN . . .	24
--	----



Van nature circulair

**BY
NATURE.**

BY NATURE staat voor de duurzame ROCKWOOL isolatieoplossingen van steenwol. Steenwol is een natuurproduct, gemaakt van het vulkanisch gesteente basalt: een nagenoeg onuitputtelijke grondstof. Onze producten zitten van nature vol met unieke eigenschappen die onze isolatiematerialen brandveilig, duurzaam en recyclebaar maken - zo circulair als onze toekomst nodig heeft. rockwool.nl



De natuurlijke kracht van steenwol

Al meer dan 80 jaar gebuiken we het nagenoeg onuitputtelijke vulkanisch gesteente basalt als grondstof om producten van hoge kwaliteit te ontwikkelen. Hiermee produceren we duurzame isolatiematerialen met een lange levensduur die helpen om energieverbruik en de CO₂-uitstoot te verminderen. Onze steenwol isolatieoplossingen dragen bij aan de klimaatbescherming en het welzijn van mensen, ze verrijken het moderne leven.

Thermisch comfort

ROCKWOOL steenwol zorgt voor een optimaal geïsoleerde constructie. Bovendien heeft steenwol een hoog warmte-accumulerend vermogen: in de winter wordt warmte vastgehouden in een gebouw, in de warme zomermaanden blijft het binnen juist langer koel. Dit draagt bij aan een comfortabel binnenklimaat, het hele jaar door.

Brandveiligheid

ROCKWOOL steenwol is brandveilig, beperkt branduitbreiding, veroorzaakt nauwelijks of geen rook en veroorzaakt geen toxische gassen. Een langere vluchttijd in geval van brand draagt bij aan het redden van levens.

Geluidsisolatie

ROCKWOOL steenwol is zeer geluidabsorberend en kan positief bijdragen aan de geluidsisolatie van een constructie. Hierdoor draagt het bij aan een aangenaam leef- en werkcomfort.

Circulariteit

ROCKWOOL steenwol is een natuurproduct, gemaakt van de nagenoeg onuitputtelijke grondstof basalt. Het is oneindig vaak te recycleren met behoud van de oorspronkelijke kwaliteit en heeft een bewezen lage milieu impact.

Lange levensduur

ROCKWOOL steenwol heeft een zeer lange levensduur van wel 75 jaar. Het isolatiemateriaal behoudt zijn uitstekende isolerende werking en de kwaliteit blijft onveranderd gedurende de gehele levensduur van een gebouw.

Waterafstotendheid

ROCKWOOL steenwol is waterafstotend, houdt geen vocht vast en is geen voedingsbodem voor schimmels.

Ontwerpvrijheid

ROCKWOOL steenwol kan worden afgewerkt met uiteenlopende gevelbekledingen. Dit biedt architecten en ontwerpers alle vrijheid om hun creatieve en unieke visie te verwezenlijken, zodat hun gebouw een inspiratie wordt voor de omgeving.

Services



Customer Service

Heeft u een vraag over onze producten of diensten? Neem dan contact op met onze collega's van Customer Service, zij staan u graag te woord.

De Customer Service is bereikbaar op maandag tot en met vrijdag, van 08.00 uur tot 17.00 uur.

Customer Service

T 0475 35 36 37

E orders@rockwool.com



Technisch Advies

Bij ROCKWOOL begrijpen we dat zowel bouwprojecten als de wet- en regelgeving steeds complexer worden. Daarom bieden we graag toegevoegde waarde, met gericht advies en ondersteuning vanuit onze expertise. U kunt bij ons terecht voor advies met betrekking tot bouwregelgeving, thermische en bouwfysische berekeningen, detailleringen, producttoepassingen, verwerking en actuele thema's zoals BENG, WKB, brandveiligheid, circulariteit en akoestiek. Onze bouwkundige specialisten denken graag in een vroeg stadium met u mee, om zo de optimale isolatie-oplossing te vinden voor uw project.

Technisch Advies

T 0475 35 36 19

E technisch.advies@rockwool.nl



Pallet Retour Service

Laat lege pallets kosteloos ophalen

Duurzaamheid en omgevingsmanagement worden steeds belangrijker. Het ordelijk houden van de bouwplaats heeft dan ook grote prioriteit. Het verhoogt de veiligheid op de bouwplaats, verlaagt de bouw hinder en draagt bij aan circulariteit.

Lege pallets nemen onnodig ruimte in op de bouwplaats. Laat ze kosteloos ophalen door onze Pallet Retour Service. Daarmee is de bouwplaats weer opgeruimd en kunnen de pallets worden hergebruikt of gerecycled.

U kunt gebruik maken van de gratis Pallet Retour Service indien:

- u uitsluitend door ROCKWOOL geleverde pallets inlevert;
- het minimum aantal van 14 pallets is behaald;
- de pallets in goede staat verkeren;
- de pallets veilig opgestapeld zijn (maximaal 17 per stapel);
- de opgestapelde pallets goed bereikbaar zijn voor de vrachtwagen.

Meer informatie? Kijk op rockwool.nl/palletretourservice.

Neem voor praktische vragen over de uitvoering van de Pallet Retour Service contact op met 2Return.

2Return

T +31 (0)499 496 590

E documents@2return.nl





Rockcycle®

Laat uw isolatieafval ophalen

Circulair bouwen staat hoog op de agenda. Het hergebruiken van bouwmaterialen verlaagt de belasting op het milieu flink. ROCKWOOL steenwol is oneindig recyclebaar, met behoud van prestaties en kwaliteit. Het is dan ook bij uitstek geschikt om te hergebruiken.

Uw afval verwerkt tot een nieuw isolatieproduct

Resten steenwol die op uw bouwplaats in de weg liggen, zijn voor ROCKWOOL een welkome grondstof voor het produceren van nieuwe hoogwaardige steenwolproducten. Daarom heeft ROCKWOOL, in samenwerking met Renewi, het retoursysteem Rockcycle ontwikkeld.

Rockcycle: hoe werkt het?

Met behulp van containers kunt u resten steenwol eenvoudig inzamelen en scheiden van het overige bouwafval. Rockcycle haalt de containers vervolgens op en levert ze af bij de recyclingfabriek van ROCKWOOL.

Gebruik maken van Rockcycle draagt bij aan duurzaam en circulair bouwen. Bovendien scheelt het u tijd en handelingskosten.

Meer informatie?

Wilt u meer informatie ontvangen over Rockcycle of direct gebruik maken van deze service? Neem rechtstreeks contact op met Renewi.

Renewi

T 040 751 43 36

E rockcycle@renewi.com

rockwool.nl/rockcycle

Legplanservice

Gratis ontwerpservice voor een optimaal afschot

Voor een optimale afwatering op een plat dak is afschot om het water naar goten of verzamelpunten af te voeren cruciaal. Hoe complexer de vorm van het dak, des te complexer het afschot. ROCKWOOL ondersteunt bij het ontwerpen van het afschot met de gratis Legplanservice.

Voordelen van onze legplanservice

- Inzicht in de bouwkundige consequenties, zoals de gevolgen voor de dakrandhoogte;
- Een exacte basis voor de calculatie van materialen;
- Snelle verwerking van de isolatiematerialen;
- Zo efficiënt en economisch mogelijk gebruik maken van isolatiematerialen.

Gratis en vrijblijvend

Wij verzorgen vanaf 120 m² kosteloos een legplan. Neem vrijblijvend contact op met de ROCKWOOL Legplanservice.

E afschot@rockwool.com
rockwool.nl/legplanservice

Coverfoto:

Ceria - Coovi, Anderlecht

Uitvoerend architect:

Bureau Bouwtechniek

Dakwerken:

Tectum DSB NV

Toegepaste ROCKWOOL isolatie:

Caproxx, Tauroxx, Rhinoxx afschot

Bij het ontwerpen van de prijslijst is een zo groot mogelijke zorgvuldigheid betracht. ROCKWOOL B.V. kan echter geen garantie geven met betrekking tot de volledigheid en juistheid van de vermelde informatie. Productwijzigingen en tekstuele fouten zijn voorbehouden. Afbeeldingen, beschrijvingen en opgaven met betrekking tot afmetingen, resultaten en opbrengsten e.d. gelden enkel bij benadering en binden ROCKWOOL B.V. niet. Alle informatie in deze prijslijst is auteursrechtelijk beschermd. U mag de informatie, de tekst, de foto's en dergelijke in de manual in geen geval geheel of gedeeltelijk reproduceren, publiceren, openbaar maken of op enige andere wijze aan derden ter beschikking stellen, zonder voorafgaande schriftelijke toestemming van ROCKWOOL B.V.

Platte daken

Voorbeeldconstructies platte daken

Nieuwe R_C -waarden voor BENG

Sinds 1 januari 2021 zijn de nieuwe BENG eisen van kracht (conform NTA 8800), deze vervangen de EPC (conform NEN 1068). Omdat BENG zelfstandige eisen stelt aan onder andere de gebouwschil, biedt dit meer waarborg voor een energiezuinig ontwerp van een gebouw.

De minimale R_C -waarde voor daken is met de introductie van BENG aangepast van $6,0 \text{ m}^2\text{K/W}$ naar $6,3 \text{ m}^2\text{K/W}$. Dit is het gevolg van de nieuwe berekeningsmethode van isolatiewaarden conform NTA 8800. Waar NEN 1068 (EPC) rekent met een correctiefactor voor bouwkwaliteit van 2% of 5% (afhankelijk van wel of niet geconditioneerde omstandigheden), vervalt deze correctiefactor bij de NTA 8800 (BENG).

In de volgende voorbeeldberekeningen staan de waarden volgens de BENG rekenmethode: NTA 8800, versie 2022.

De R_C -waarden zijn berekend volgens de NTA 8800 uitgave 2022, bijlage C, formule C.1.

De U_C -waarden zijn berekend volgens de NTA 8800 uitgave 2022, §8.2.2.2 Ondoorschijnende constructiedelen, formule 8.4.

Opbouw beton

- 1 Draagconstructie beton, dikte 200 mm, $\lambda_{\text{reken}} = 2,0 \text{ W/m.K}$;
- 2 Dampremmende laag, $R_m = 0,00 \text{ m}^2\text{K/W}$;
- 3 ROCKWOOL steenwol, gekleefd of losliggend geballast;
- 4 Dakbedekking + eventuele ballastlaag, $R_m = 0,06 \text{ m}^2\text{K/W}$;
- 5 Overgangsweerstanden, $R_{\text{si}} = 0,10 \text{ m}^2\text{K/W}$, $R_{\text{se}} = 0,04 \text{ m}^2\text{K/W}$;

Opbouw geprofileerde stalen platen

- 1 Draagconstructie geprofileerde stalen platen, dikte 0,75 mm, $\lambda_{\text{reken}} = 50 \text{ W/m.K}$;
- 2 Dampremmende laag, $R_m = 0,00 \text{ m}^2\text{K/W}$;
- 3 ROCKWOOL steenwol, direct of indirect mechanisch bevestigd met 4 kunststof tule bevestigings (in combinatie met stalen schroeven) per m^2 , of met 4 stalen bevestigings per m^2 , $\varnothing 4,8 \text{ mm}$ (kern $\varnothing 4,0 \text{ mm}$), $\lambda_{\text{reken}} = 50 \text{ W/m.K}$;
- 4 Dakbedekking + eventuele ballastlaag, $R_m = 0,06 \text{ m}^2\text{K/W}$;
- 5 Overgangsweerstanden, $R_{\text{si}} = 0,10 \text{ m}^2\text{K/W}$, $R_{\text{se}} = 0,04 \text{ m}^2\text{K/W}$;

Opbouw hout

- 1 Onderconstructie in multiplexplaten, dikte 22 mm;
- 2 Eventueel dampremmende laag, $R_m = 0,00 \text{ m}^2\text{K/W}$;
- 3 ROCKWOOL steenwol, mechanisch bevestigd met stalen schroeven met tules, 4 stuks per m^2 , kern $\varnothing 3,9 \text{ mm}$, lengte tule = isolatiedikte - 20 mm;
- 4 Dakbedekking $R_m = 0,06 \text{ m}^2\text{K/W}$;
- 5 Overgangsweerstanden, $R_{\text{si}} = 0,10 \text{ m}^2\text{K/W}$, $R_{\text{se}} = 0,04 \text{ m}^2\text{K/W}$;

Voor alle thermische berekeningen kunt u op rockwool.nl/rekenhulp het programma ROCKWOOL Rekenhulp raadplegen.

Betonnen dakconstructie

- Beton, dikte 200 mm, $\lambda_D = 2,0 \text{ W/m.K}$ + eventueel damp scherm + isolatie los geplaatst + dakbedekking + ballast.

R _C -waarde m ² .K/W	Caproxx Energy		Tauroxx / Rhinoxx		Rhinoxx D		Caproxx Energy + Rhinoxx	
	$\lambda_D = 0,038 \text{ W/mK}$ mm	U _C -waarde W/m ² K	$\lambda_D = 0,040 \text{ W/mK}$ mm	U _C -waarde W/m ² K	$\lambda_D = 0,043 \text{ W/mK}$ mm	U _C -waarde W/m ² K	Dikte mm	U _C -waarde W/m ² K
3,0	110	0,31	120	0,30	130	0,30	-	-
3,5	130	0,27	140	0,26	150	0,26	-	-
4,0	150	0,24	160	0,23	170	0,24	-	-
4,5	170	0,21	180	0,21	190	0,21	-	-
5,0	190	0,19	200	0,19	210	0,19	-	-
5,5	210	0,17	220	0,17	230	0,18	-	-
6,0	230	0,16	240	0,16	260	0,16	-	-
6,3	240	0,15	250	0,15	270	0,15	180 + 60	0,15
7,0	260	0,14	280	0,14	300	0,14	200 + 70	0,14
8,0	300	0,12	320	0,12	340	0,12	200 + 110	0,12

De R_C-waarden zijn afgerond naar beneden tot op 0,5 m².K/W om de tabellen te vereenvoudigen voor gebruik.

Stalen dakconstructie met tule bevestigings

- Met kunststof tule bevestigings met stalen schroeven, 4 stuks per m², kern Ø 3,9 mm, lengte tule = isolatiedikte-20 mm.
- Geprofileerd staal + eventueel damp scherm + isolatie + dakbedekking, mechanisch bevestigd.

R _C -waarde m ² .K/W	Caproxx Energy		Tauroxx / Rhinoxx		Rhinoxx D		Caproxx Energy + Rhinoxx	
	$\lambda_D = 0,038 \text{ W/mK}$ mm	U _C -waarde W/m ² K	$\lambda_D = 0,040 \text{ W/mK}$ mm	U _C -waarde W/m ² K	$\lambda_D = 0,043 \text{ W/mK}$ mm	U _C -waarde W/m ² K	Dikte mm	U _C -waarde W/m ² K
3,0	120	0,30	120	0,32	130	0,31	-	-
3,5	140	0,26	140	0,27	150	0,27	-	-
4,0	160	0,23	160	0,24	180	0,23	-	-
4,5	180	0,20	180	0,21	200	0,21	-	-
5,0	190	0,19	200	0,19	220	0,19	-	-
5,5	210	0,18	220	0,18	240	0,17	-	-
6,0	230	0,16	240	0,16	260	0,16	-	-
6,3	240	0,15	260	0,15	280	0,15	190 + 60	0,15
7,0	270	0,14	280	0,14	310	0,14	200 + 70	0,14
8,0	300	0,12	320	0,12	340	0,12	200 + 110	0,12

De R_C-waarden zijn afgerond naar beneden tot op 0,5 m².K/W om de tabellen te vereenvoudigen voor gebruik.

Stalen dakopbouw met stalen bevestigings

- Met stapvaste stalen schroeven, 4 stuks per m², kern Ø 3,9 mm.
- Geprofileerd staal + eventueel damp scherm + isolatie + dakbedekking, mechanisch bevestigd.

R _C -waarde m ² .K/W	Caproxx Energy		Tauroxx / Rhinoxx		Rhinoxx D		Caproxx Energy + Rhinoxx	
	$\lambda_D = 0,038 \text{ W/mK}$ mm	U _C -waarde W/m ² K	$\lambda_D = 0,040 \text{ W/mK}$ mm	U _C -waarde W/m ² K	$\lambda_D = 0,043 \text{ W/mK}$ mm	U _C -waarde W/m ² K	Dikte mm	U _C -waarde W/m ² K
3,0	120	0,31	130	0,30	140	0,30	-	-
3,5	140	0,27	150	0,26	160	0,27	-	-
4,0	160	0,24	170	0,23	180	0,24	-	-
4,5	180	0,21	190	0,21	200	0,21	-	-
5,0	200	0,19	210	0,19	230	0,19	-	-
5,5	220	0,18	230	0,18	250	0,17	-	-
6,0	240	0,16	250	0,16	270	0,16	-	-
6,3	250	0,15	270	0,15	290	0,15	200 + 60	0,15
7,0	280	0,14	300	0,14	320	0,14	200 + 80	0,14
8,0	320	0,12	340	0,12	360	0,12	200 + 130	0,12

De R_C-waarden zijn afgerond naar beneden tot op 0,5 m².K/W om de tabellen te vereenvoudigen voor gebruik.

Platte daken

Voorbeeldconstructies platte daken

Houten dakopbouw met tule bevestigigers

- Met kunststof tule bevestigigers met stalen schroeven, 4 stuks per m², kern Ø 3,9 mm, lengte tule = isolatiedikte-20 mm.
- Houten platen of houten delen + eventueel damp scherm + isolatie + dakbedekking, mechanisch bevestigd.

R _C -waarde m ² .K/W	Caproxx Energy		Tauroxx / Rhinoxx		Rhinoxx D		Caproxx Energy + Rhinoxx	
	λ _D = 0,038 W/mK mm	U _C -waarde W/m ² K	λ _D = 0,040 W/mK mm	U _C -waarde W/m ² K	λ _D = 0,043 W/mK mm	U _C -waarde W/m ² K	Dikte mm	U _C -waarde W/m ² K
3,0	110	0,30	120	0,30	130	0,30	-	-
3,5	130	0,27	140	0,26	150	0,26	-	-
4,0	150	0,24	160	0,23	170	0,24	-	-
4,5	170	0,21	180	0,21	190	0,21	-	-
5,0	190	0,19	200	0,19	210	0,19	-	-
5,5	210	0,17	220	0,17	240	0,17	-	-
6,0	230	0,16	240	0,16	260	0,16	-	-
6,3	240	0,15	250	0,15	270	0,15	180 + 60	0,15
7,0	270	0,14	280	0,14	300	0,14	200 + 60	0,14
8,0	300	0,12	320	0,12	340	0,12	200 + 100	0,12

De R_C-waarden zijn afgerond naar beneden tot op 0,5 m².K/W om de tabellen te vereenvoudigen voor gebruik.

Houten dakopbouw met stalen bevestigigers

- Met stapvast stalen schroeven, 4 stuks per m², kern Ø 3,9 mm.
- Houten platen of houten delen + eventueel damp scherm + isolatie + dakbedekking, mechanisch bevestigd.

R _C -waarde m ² .K/W	Caproxx Energy		Tauroxx / Rhinoxx		Rhinoxx D		Caproxx Energy + Rhinoxx	
	λ _D = 0,038 W/mK mm	U _C -waarde W/m ² K	λ _D = 0,040 W/mK mm	U _C -waarde W/m ² K	λ _D = 0,043 W/mK mm	U _C -waarde W/m ² K	Dikte mm	U _C -waarde W/m ² K
3,0	120	0,30	120	0,31	130	0,31	-	-
3,5	140	0,26	140	0,27	150	0,27	-	-
4,0	160	0,23	160	0,24	180	0,23	-	-
4,5	180	0,21	190	0,21	200	0,21	-	-
5,0	200	0,19	210	0,19	220	0,19	-	-
5,5	220	0,17	230	0,17	240	0,18	-	-
6,0	240	0,16	250	0,16	270	0,16	-	-
6,3	250	0,15	260	0,15	280	0,15	190 + 60	0,15
7,0	280	0,14	290	0,14	310	0,14	200 + 80	0,14
8,0	310	0,12	330	0,12	350	0,12	200 + 120	0,12

De R_C-waarden zijn afgerond naar beneden tot op 0,5 m².K/W om de tabellen te vereenvoudigen voor gebruik.

Voor alle thermische berekeningen kunt u op rockwool.nl/rekenhulp het programma ROCKWOOL Rekenhulp raadplegen.

Rhinoxx



Afmetingen:
1.000 x 600 mm
2.000 x 600 mm

Dikte (mm)	Art. nr. 2.000 x 600	Art. nr. 1.000 x 600	Prijs (€/m ²)	R _D (m ² .K/W)	m ² /pallet 2.000 x 600	m ² /pallet 1.000 x 600
50*	155144	155143	34,41	1,25	57,60	28,80
60	127142	126552	40,94	1,50	48,00	24,00
70	126540	126553	44,19	1,75	40,80	21,60
80	126541	126555	48,95	2,00	36,00	18,00
90	126543	126556	52,64	2,25	33,60	14,40
100	126544	126557	58,17	2,50	28,80	14,40
110	126545	126559	62,18	2,75	26,40	12,00
120	126546	126560	67,07	3,00	24,00	12,00
130	126547	126561	72,49	3,25	21,60	9,60
140	126548	126562	77,06	3,50	21,60	9,60
150	126550	126564	81,09	3,75	19,20	9,60
160	126551	126566	86,61	4,00	19,20	9,60

Andere diktes op aanvraag.

* Mono densiteit.

Productomschrijving

Rhinoxx is een drukvaste dakisolatieplaat van steenwol met zeer goede beloopbaarheidsprestaties en voorzien van een glasvlies van 300 g/m². Geïntegreerde harde toplaag door unieke Dual Density productietechnologie.

Toepassing

- Mechanisch bevestigde dakbedekkingssystemen;
- Koudverkleaving van zowel kunststof als bitumineuze dakbedekkingssystemen;
- Gebrande dakbedekkingssystemen;
- Met warme bitumen gekleefde dakbedekkingssystemen;
- Losliggende dakbedekkingssystemen met ballast;
- Gelijmd systeem met koudlijm op basis van PU.

- Euro-brandklasse A2-s1, d0, volgens EN 13501-1
- $\lambda_D = 0,040$ W/m.K, volgens EN 12667
- Druksterkte bij 10% vervorming min. 60 kPa
- Ponsweerstand minimaal 210 kPa
- Drukvastheidsklasse UEAtc-C
- Verpakt op stroken (in folie gewikkeld)
- FM approved
- KOMO vanaf 60 mm

Platte daken

Rhinoxx D



Afmetingen:
1.000 x 600 mm
2.000 x 600 mm

Dikte (mm)	Art. nr. 2.000 x 600	Art. nr. 1.000 x 600	Prijs (€/m ²)	R _D (m ² .K/W)	m ² / pallet 2.000 x 600	m ² / pallet 1.000 x 600
80	126239	126254	70,75	1,85	36,00	18,00
90	126242	126255	78,35	2,05	33,60	16,80
100	126243	126257	86,40	2,30	28,80	14,40
110	126245	126258	95,50	2,55	26,40	12,00
120	126246	126259	103,41	2,75	24,00	12,00
130	126248	126260	113,08	3,00	21,60	9,60
140	126252	126261	121,24	3,25	21,60	9,60

Andere diktes op aanvraag.

Productomschrijving

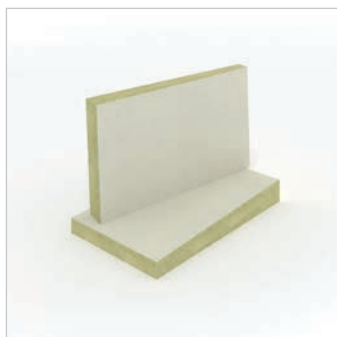
Rhinoxx D is een zeer drukvaste dakisolatieplaat van steenwol met zeer goede beloopbaarheidsprestaties en voorzien van een glasvlies van 300 g/m². Uitermate geschikt voor privé dakterrassen en installatiesokkels.

Toepassing

- Mechanisch bevestigde dakbedekkingssystemen;
- Koudverkleving van zowel kunststof als bitumineuze dakbedekkingssystemen;
- Gebrande dakbedekkingssystemen;
- Met warme bitumen gekleefde dakbedekkingssystemen;
- Losliggende dakbedekkingssystemen met ballast;
- Gelijmd systeem met koudlijm op basis van PU.

- Euro-brandklasse A2-s1, d0, volgens EN 13501-1
- $\lambda_D = 0,043$ W/m.K, volgens EN 12667
- Druksterkte bij 10% vervorming min. 90 kPa
- Ponsweerstand minimaal 230 kPa
- Drukvastheidsklasse UEAtc-D
- Verpakt op stroken (in folie gewikkeld)
- FM approved
- KOMO

Rhinoxx Afschot



Afmetingen: 1.000 x 600 mm

Enkelvoudig afschot
(Rhinoxx Afschot)
Hellingen 1%, 1,5%, 2% en 3%.



Verpakkingseenheid (stuks)	Prijs (€/m ³)
4	971,85

Productomschrijving

Rhinoxx Afschot is een op afschot gezaagde, drukvaste dakisolatieplaat van steenwol met zeer goede beloopbaarheidsprestaties en voorzien van een glasvlies van 300 g/m². Geïntegreerde harde toplaag door unieke Dual Density productietechnologie. Bij het afschotsysteem kan ook gebruik worden gemaakt van het ROCKWOOL Gootlijnschot Keprock MV, zie pag. 12.

Toepassing

- Mechanisch bevestigde dakbedekkingssystemen;
- Koudverkleving van zowel kunststof als bitumineuze dakbedekkingssystemen;
- Gebrande dakbedekkingssystemen;
- Met warme bitumen gekleefde dakbedekkingssystemen;
- Losliggende dakbedekkingssystemen met ballast;
- Gelijmd systeem met koudlijm op basis van PU.

- Euro-brandklasse A2-s1, d0, volgens EN 13501-1
- $\lambda_D = 0,040$ W/m.K, volgens EN 12667
- Druksterkte bij 10% vervorming min. 60 kPa
- Ponsweerstand minimaal 210 kPa
- Drukvastheidsklasse UEAtc-C
- Het afschotsysteem voorziet tevens in ROCKWOOL Gootlijnschot Keprock MV
- Dikte: 40 t/m 160 mm. Dikker afschot mogelijk d.m.v. onderlegplaten (Tauroxx)
- Verpakt op pallet (in folie gewikkeld)
- Hellingen: 1% (10 mm/m), 1,5% (15 mm/m), 2% (20 mm/m) en 3% (30 mm/m)
- Afschot over de 1.000 mm
- FM approved
- KOMO
- Levertijd: op aanvraag
- Gratis afschotplan vanaf 120 m²

Assortiment

Afschot 10 mm/m*			Afschot 15 mm/m*		
Plaatnr.	Begindikte (mm)	Einddikte (mm)	Plaatnr.	Begindikte (mm)	Einddikte (mm)
1001	40	50	1501	40	55
1002	50	60	1502	55	70
1003	60	70	1503	70	85
1004	70	80	1504	85	100
1005	80	90	1505	100	115
1006	90	100	1506	115	130
1007	100	110	1507	130	145
1008	110	120	1508	145	160
1009	120	130			
1010	130	140			
1011	140	150			
1012	150	160			

Afschot 20 mm/m*			Afschot 30 mm/m*		
Plaatnr.	Begindikte (mm)	Einddikte (mm)	Plaatnr.	Begindikte (mm)	Einddikte (mm)
2001	40	60	3001	40	70
2002	60	80	3002	70	100
2003	80	100	3003	100	130
2004	100	120	3004	130	160
2005	120	140			
2006	140	160			

* Bij grotere diktes een onderlegplaat van 120 mm dik aanbrengen.

Platte daken

Tauroxx



Afmetingen:
1.000 x 600 mm
2.000 x 600 mm

Dikte (mm)	Art. nr. 2.000 x 600	Art. nr. 1.000 x 600	Prijs (€/m ²)	R _D (m ² .K/W)	m ² /pallet 2.000 x 600	m ² /pallet 1.000 x 600
50*	22493	22492	28,66	1,25	57,60	28,80
60	22503	22494	31,05	1,50	48,00	24,00
70	22504	22495	34,93	1,75	40,80	21,60
80	22505	22496	39,28	2,00	36,00	18,00
90	22486	22497	43,86	2,25	31,20	15,60
100	22487	22498	48,18	2,50	28,80	14,40
110	22488	22499	52,64	2,75	26,40	12,00
120	22489	22500	57,20	3,00	24,00	12,00
130	22490	22501	61,54	3,25	21,60	9,60
140	22491	22502	66,31	3,50	21,60	9,60
150	25569	52695	70,98	3,75	19,20	9,60
160	38157	38158	76,10	4,00	19,20	9,60
170**	321910	-	91,18	4,25	16,80	-
180**	321911	-	96,37	4,50	14,40	-

Andere diktes op aanvraag.

* Mono densiteit.

** Minimale afname en levertijd in overleg.

Productomschrijving

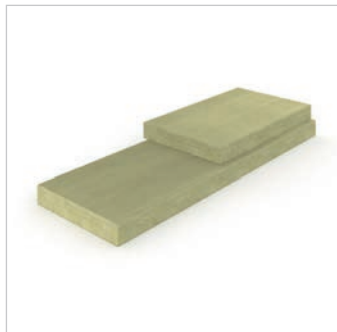
Tauroxx is een drukvaste dakisolatieplaat met goede beloopbaarheidsprestaties. Geïntegreerde harde toplaag door unieke Dual Density productietechnologie.

Toepassing

- Losliggende dakbedekkingssystemen met ballast;
- Mechanisch bevestigde dakbedekkingssystemen;
- Met warme bitumen gekleefde dakbedekkingssystemen;
- Gelijmd met koudlijm op basis van PU als onderlegplaat met een Rhinoxx (afschot) bovenop verlijmd met dezelfde PU-lijm.

- Euro-brandklasse A1, volgens EN 13501-1
- $\lambda_D = 0,040$ W/m.K, volgens EN 12667
- Druksterkte bij 10% vervorming min. 50 kPa
- Ponsweerstand minimaal 100 kPa
- Drukvastheidsklasse UEAtc-C
- Verpakt op stroken (in folie gewikkeld)
- FM approved
- KOMO

Caproxx Energy



Afmetingen:
1.000 x 600 mm
2.000 x 600 mm



Dikte (mm)	Art. nr. 2.000 x 600	Art. nr. 1.000 x 600	Prijs (€/m ²)	R _D (m ² .K/W)	m ² /pallet 2.000 x 600	m ² /pallet 1.000 x 600
60	139520	139537	27,78	1,55	48,00	24,00
70	139522	139539	31,17	1,80	43,20	21,60
80	139523	139540	34,84	2,10	36,00	18,00
90	139526	139541	38,10	2,35	33,60	16,80
100	139527	139542	41,89	2,60	28,80	14,40
110	139529	139543	45,70	2,85	26,40	12,00
120	139530	139544	49,83	3,15	24,00	12,00
130	139531	139546	53,51	3,40	21,60	9,60
140	139532	139549	57,20	3,65	21,60	9,60
150	139536	139550	61,23	3,90	19,20	9,60
160	156061	157996	64,24	4,20	19,20	8,40
170	156062	157999	68,39	4,45	16,80	8,40
180	156063	158000	72,60	4,70	14,40	8,40
190	156064	158001	76,44	5,00	14,40	7,20
200	156065	158006	79,35	5,25	14,40	7,20

Andere diktes op aanvraag.

Productomschrijving

Caproxx Energy is een drukvaste dakisolatieplaat met een lichter gewicht en een verbeterde thermische prestatie. Geïntegreerde harde toplaag door unieke Dual Density productietechnologie.

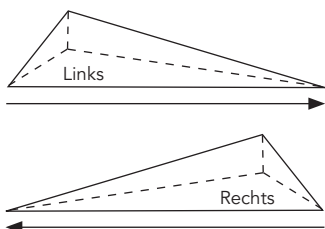
Toepassing

- Losliggende dakbedekkingssystemen met ballast;
- Mechanisch bevestigde dakbedekkingssystemen;
- Gelijmd met koudlijm op basis van PU als onderlegplaat met een Rhinoxx (afschot) bovenop verlijmd met dezelfde PU-lijm.

- Euro-brandklasse A1, volgens EN 13501-1
- $\lambda_D = 0,038$ W/m.K, volgens EN 12667
- Druksterkte bij 10% vervorming 40 kPa
- Ponsweerstand minimaal 120 kPa
- Drukvastheidsklasse UEAtc-C (getest op dikte 150 mm)
- Verpakt op stroken (in folie gewikkeld)
- FM approved
- KOMO

Platte daken

ROCKWOOL Gootlijnschot Keprock MV



Module (L) = links / (R) = rechts	Art. nr.	m ² /module	Modules/ verpakking	Prijs (€/pak)
ABC (L)	193374	1,62	2	288,60
ABC (R)	193375	1,62	2	288,60
D (L)	193376	1,26	2	363,47
D (R)	193381	1,26	2	363,47
E (L)	193382	1,62	1	177,44
E (R)	193383	1,62	1	177,44
F (L)	193384	1,98	1	233,47
F (R)	193386	1,98	1	233,47
G (L)	193388	0,72	1	150,90
G (R)	193390	0,72	1	150,90
H (L)	193391	0,72	1	173,00
H (R)	193393	0,72	1	173,00
I (L)	193394	0,72	1	192,43
I (R)	193395	0,72	1	192,43
J (L)	193396	0,72	1	195,14
J (R)	193398	0,72	1	195,14

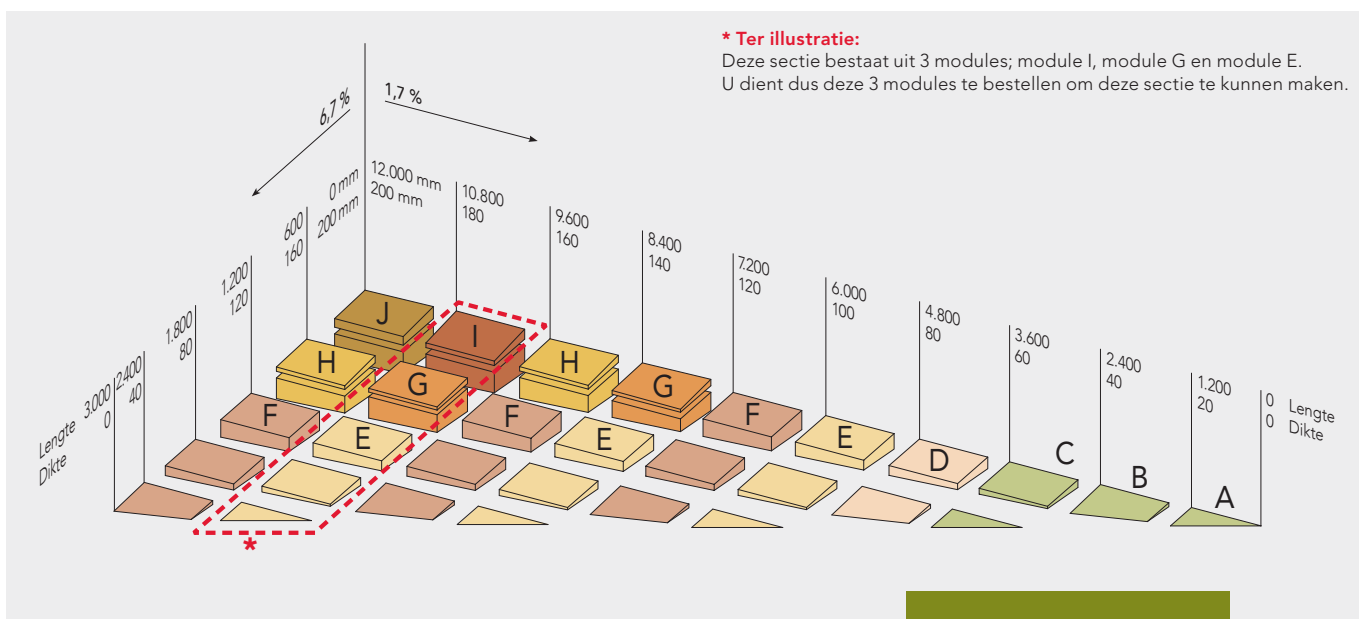
Productomschrijving

In twee richtingen gezaagd gootlijnschot van steenwol, voorzien van een glasvlies van 300 g/m².

- Euro-brandklasse A2-s1, d0, volgens EN 13501-1
- $\lambda_D = 0,040$ W/m.K, volgens EN 12667
- Verpakt per module op pallet (in folie gewikkeld)

Toepassing

Geschikt voor het optimaal geleiden van water naar de hemelwaterafvoer.



Platte daken

Toebehoren

Cannelurevulling



Profiel	Art. nr.	Afmetingen H x B x L (mm)	Prijs (€/stuk)
106	29898	100 x 110/40 x 1.200	Prijs op aanvraag.
135	29900	130 x 160/40 x 1.200	Prijs op aanvraag.
153	29901	150 x 160/40 x 1.200	Prijs op aanvraag.
158	29902	150 x 130/40 x 1.200	Prijs op aanvraag.

Productomschrijving

Steenwol ingeseald in akoestisch open, gemodificeerde HDPE-folie.

Akoestisch Membraan



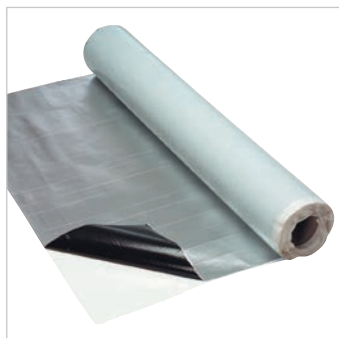
Variant	Art. nr.	Afmetingen L x B x D (mm)	Prijs (€)
Akoestisch Membraan 5 kg	76411	6.050 x 1.220 x 2,5	Prijs op aanvraag.

Productomschrijving

Flexibele laag van polymerisch materiaal met een zeer hoge dichtheid. Toepassing van het Akoestisch Membraan in combinatie met ROCKWOOL platdakisolatieplaten garandeert optimale economische en akoestische prestaties bij platte daken met een lichte dakvloer zoals in geprofileerde staalplaten en in houten

platen. Het is een ideale oplossing voor gebouwen, waaraan hoge eisen worden gesteld ten aanzien van akoestische prestaties. Bijvoorbeeld bioscopen, gebouwen in de omgeving van vliegvelden, muziekcentra, stadions, winkelruimtes of ruimtes met geluidsintensieve machines. Het product is geschikt voor zowel nieuwbouw als renovatie.

Rockfol SK II



Afmetingen per rol (m)	Art. nr.	Prijs (€/m ²)
25 x 1,58	164947	19,75

Productomschrijving

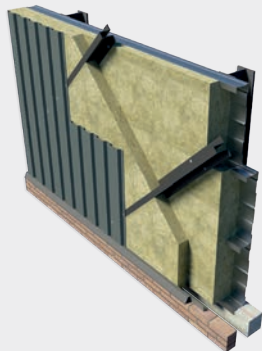
Rockfol SK II is een koud zelfklevend dampscherm met een aluminiumfolie cachering voor platte daken met een dakvloer in geprofileerde staalplaten of in houten platen. Het product is

mandragend en voldoet door zijn dampremmende waarde ruim aan de hoogste dampschermklasse E4. Ook toepasbaar voor het kleven van de isolatie op Rockfol SK II.

Metaalbouw

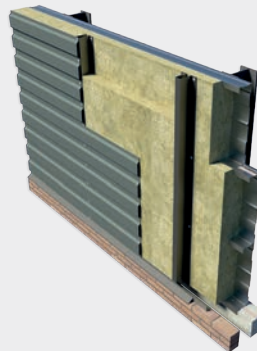
Voorbeeldconstructies buitenbeplating

Verticale buitenbeplating



Na plaatsing van de isolatieplaten wordt met primaire bevestigingsmiddelen de buitenbeplating op de binnendoos gemonteerd. De buitenbeplating wordt onderling verbonden met secundaire bevestigingsmiddelen.

Horizontale buitenbeplating op omegaprofiel



Na plaatsing van de isolatieplaten worden de omegaprofielen met primaire bevestigingsmiddelen op de binnendoos gemonteerd. De horizontale buitenbeplating wordt op de omegaprofielen gemonteerd met secundaire bevestigingsmiddelen.

Nieuwe R_C -waarden voor BENG

Sinds 1 januari 2021 zijn de nieuwe BENG eisen van kracht (conform NTA 8800), deze vervangen de EPC (conform NEN 1068). Omdat BENG zelfstandige eisen stelt aan onder andere de gebouwschil, biedt dit meer waarborg voor een energiezuinig ontwerp van een gebouw.

De minimale R_C -waarde voor gevels is met de introductie van BENG aangepast van 4,5 m².K/W naar 4,7 m².K/W. Dit is het gevolg van de nieuwe berekeningsmethode van isolatiewaarden conform NTA 8800. Waar NEN 1068 (EPC) rekent met een correctiefactor voor bouwkwiteit van 2% of 5% (afhankelijk van wel of niet geconditioneerde omstandigheden), vervalt deze correctiefactor bij de NTA 8800 (BENG).

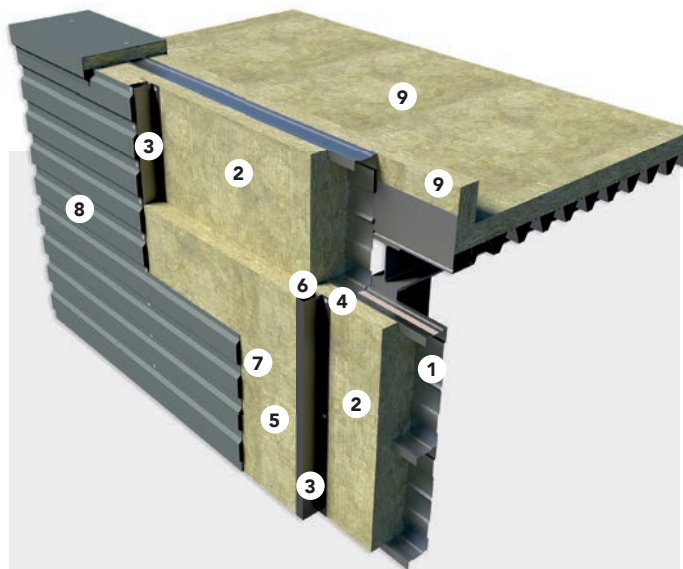
In de volgende voorbeeldberekeningen staan de waarden volgens de BENG rekenmethode: NTA 8800, versie 2022

Thermische prestaties (R_C -waarden) van MetaalbouwSysteem 209 DUO (SONO)

Binnendoostype	Aantal bevestigingsmiddelen per m ²								
	2,0	2,5	3,0	3,5	4,0	4,5	5,0	5,5	6,0
130 mm dik met RVS bevestigingsmiddelen									
90/400*	2,65	2,62	2,60	2,57	2,55	2,53	2,51	2,51	2,49
90/500	2,81	2,79	2,78	2,75	2,73	2,71	2,70	2,70	2,68
90/600	2,87	2,85	2,83	2,80	2,79	2,79	2,77	2,75	2,73
130 mm dik met stalen bevestigingsmiddelen									
90/400*	2,51	2,47	2,42	2,37	2,32	2,29	2,25	2,22	2,19
90/500	2,70	2,66	2,60	2,56	2,51	2,48	2,45	2,42	2,39
90/600	2,75	2,71	2,66	2,60	2,57	2,54	2,50	2,46	2,43
150 mm dik met RVS bevestigingsmiddelen									
90/500	3,35	3,33	3,31	3,29	3,26	3,25	3,23	3,23	3,21
90/600	3,41	3,39	3,36	3,34	3,33	3,32	3,30	3,28	3,26
150 mm dik met stalen bevestigingsmiddelen									
90/500	3,21	3,17	3,11	3,05	3,00	2,96	2,92	2,89	2,85
90/600	3,27	3,22	3,16	3,10	3,06	3,03	2,98	2,94	2,89
170 mm dik met RVS bevestigingsmiddelen									
110/600	3,71	3,69	3,66	3,63	3,61	3,61	3,58	3,56	3,53
170 mm 209 + 80 mm 207 met RVS									
110/600 0,75	4,94	-	-	-	-	-	-	-	-

* Binnendoostype alleen met MetaalbouwSysteem 209 DUO, niet met MetaalbouwSysteem 209 DUO SONO.

Metaalbouwsysteem ROCKWOOL voor gevel met R_c 4,7



Opbouw (van binnen naar buiten)

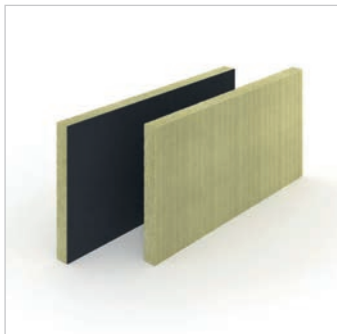
1. Binnendoos 110/600, dikte: 0,75 mm, $\lambda = 50$ W/mK
2. Isolatie MetaalbouwSysteem 209 DUO (SONO), dikte: 170 mm, $R_d = 4,75$ m²K/W
3. Omega-profiel 40 x 80 x 40 x 80 x 40 mm, dikte: 1,50 mm magnesiumzink, verticaal gemonteerd h.o.h. 1.240 mm, $\lambda = 50$ W/mK
4. Verzinktstalen schroeven \varnothing 4,5mm, 2 stuks per koppeling omegaprofiel - binnendoos, $\lambda = 50$ W/mK
5. Isolatie ROCKWOOL 207, dikte: 80mm, $\lambda = 0,038$ W/mK, tussen omega (densiteit 27 kg/m³)
6. Stilstaand lucht in omega (kopkanten omega afdichten), 37 x 78,5 mm, $\lambda = 0,302$ W/mK (conform NEN1068)
7. Waterkerende en dampopenfolie, indien gewenst (MetaalbouwPlaat 207 is reeds vochtstotend)
8. Metalen geprofileerde gevelbeplating, dikte: 0,75 mm, $\lambda = 50$ W/mK
9. Caproxx Energy of Tauroxx, indirect mechanisch bevestigd met de dakbedekking

R_c 4,7

Om voor metalen buitengevels de R_c eis van minimum 4,7 W/m².K te behalen, kan gebruik gemaakt worden van een combinatie van 170 mm MetaalbouwSysteem 209 DUO (SONO) in een binnendoos type 110/600/0,75 met een extra isolatielaag aan de buitenzijde met 80 mm MetaalbouwPlaat 207 tussen omega-profielen met afmetingen 40x80x40x80x40 mm, dik 1,50 mm, verticaal of schuin gemonteerd h.o.h. 1.240 mm.

Metaalbouw

MetaalbouwPlaat 207 (SONO)



Afmetingen:
1.200 x 505 mm
1.200 x 605 mm

MetaalbouwPlaat 207

Dikte (mm)	Art. nr.	Prijs (€/m ²)	R _D (m ² .K/W)	m ² /pallet	Min. afname pallets
1.200 x 505 mm					
60	25680	12,70	1,55	121,2	6
70	25681	15,00	1,80	96,96	6
80	25682	17,07	2,10	90,90	6
90	25683	19,24	2,35	72,72	2
100	25684	21,39	2,60	72,72	6
1.200 x 605 mm					
60	25685	12,70	1,55	116,16	6
70	25686	15,00	1,80	92,93	6
80	25687	17,07	2,10	87,12	6
90	25688	19,24	2,35	69,70	6
100	25689	21,39	2,60	69,70	6

Andere afmetingen op aanvraag.

MetaalbouwPlaat 207 SONO

Dikte (mm)	Art. nr.	Prijs (€/m ²)	R _D (m ² .K/W)	m ² /pallet	Min. afname pallets
1.200 x 505 mm					
60	26540	19,33	1,55	121,2	6
70	28600	21,04	1,80	96,96	6
80	26414	22,91	2,10	90,90	6
90	25780	25,50	2,35	72,72	2
100	26262	27,68	2,60	72,72	6
1.200 x 605 mm					
60	26977	19,33	1,55	116,16	6
70	60494	21,04	1,80	92,93	6
80	177471	22,91	2,10	87,12	6
90	28774	25,50	2,35	69,70	6
100	180471	27,68	2,60	69,70	6

Andere afmetingen op aanvraag.

Productomschrijving

Lichte en veerkrachtige steenwolplaat voor thermische en akoestische vulling van binnendozen. De MetaalbouwPlaat 207 SONO is éézijdig voorzien van een speciale donkerkleurige, akoestisch open aluminiumfolie.

- 207: Euro-brandklasse A1, volgens EN 13501-1
- 207 SONO: Euro-brandklasse C-s1, d0, volgens EN 13501-1
- $\lambda_D = 0,038$ W/m.K, volgens EN 12667

Toepassing

Geschikt voor situaties waarin aanzienlijke eisen worden gesteld aan de akoestische isolatie, maar minimale eisen aan de thermische isolatie en beperkte eisen aan brandwerendheid.

De MetaalbouwPlaat 207 SONO wordt toegepast in geperforeerde binnendozen voor geluid-absorptie door de binnenwand.

MetaalbouwSysteem 209 DUO (SONO)



Afmetingen:
1.200 x 500 mm
1.200 x 600 mm

MetaalbouwSysteem 209 DUO

Dikte (mm)	Bedekking flens binnendoos	Art. nr.	Prijs (€/m ²)	R _D (m ² .K/W)	m ² /pallet	Min. afname pallets
1.200 x 500 mm						
110*	20	25659	32,45	3,00	60,60	1
130	40	25712	37,22	3,70	54,00	1
150	60	28263	40,29	4,20	48,00	1
170	60	28261	43,41	4,75	36,00	7
1.200 x 600 mm						
110**	20	25660	32,45	3,00	58,08	5
130	40	25713	37,22	3,70	57,60	4
150	60	28264	40,29	4,20	47,52	6
170	60	28262	43,41	4,75	43,20	6

Andere afmetingen op aanvraag.

* Afmeting 1.200 x 505 mm.

** Afmeting 1.200 x 605 mm.

MetaalbouwSysteem 209 DUO SONO

Dikte (mm)	Bedekking flens binnendoos	Art. nr.	Prijs (€/m ²)	R _D (m ² .K/W)	m ² /pallet	Min. afname pallets
1.200 x 500 mm						
110*	20	25781	40,94	3,00	60,60	4
130	40	25721	45,26	3,70	54,00	6
150	60	25722	48,41	4,20	48,00	1
1.200 x 600 mm						
110**	20	25782	40,94	3,00	58,08	4
130	40	25723	45,26	3,70	57,60	4
150	60	25704	48,41	4,20	47,52	5
170	60	54968	51,44	4,75	43,20	1

Andere afmetingen op aanvraag.

* Afmeting 1.200 x 505 mm.

** Afmeting 1.200 x 605 mm.

Productomschrijving

MetaalbouwSysteem 209 DUO (SONO) is een speciaal ontwikkelde isolatieplaat, met een harde toplaag en een flexibele onderlaag. De harde toplaag dient tevens als koudebrugonderbreking die mede gegarandeerd blijft door de afstandhoudende primaire systeem Schroeven.

Het MetaalbouwSysteem 209 DUO SONO is eenzijdig voorzien van een speciale, akoestisch open aluminiumfolie en combineert een hoge geluidsisolatie met een goede geluidabsorptie.

Toepassing

MetaalbouwSysteem 209 DUO (SONO) wordt zowel toegepast in traditionele metalen gevels als in gevels opgebouwd met omegaprofielen.

MetaalbouwSysteem 209 DUO SONO is speciaal ontwikkeld voor geperforeerde binnendozen, waarbij het akoestisch binnencomfort van groot belang is.

- 209 DUO: Euro-brandklasse A1, volgens EN 13501-1
- 209 DUO SONO: Euro-brandklasse C-s1, d0, volgens EN 13501-1

Leverservice

Aan het wijzigen, annuleren of uitstellen van een bestelling kunnen logistieke kosten verbonden zijn. Informeer hiernaar bij onze customer service.

Customer Service

T 0475 35 36 37

E orders@rockwool.com

Verpakking

Voor zover onze artikelen verpakt worden geleverd, is de verpakking bij de prijs inbegrepen. De producten worden standaard geleverd in krimpfolie of wikkel, tenzij anders vermeld. Het toegepaste polyethyleen voor de krimpfolie of wikkel is vrij van chloor- en zwavelverbindingen en geschikt voor recycling. Een groot deel van onze verpakkingen heeft vanaf 1 januari 2021 een transparante verpakkingfolie met maximaal 10% geprint oppervlak en die 30% gerecycled polyethyleen bevat

Levering met kooiaap

Ten behoeve van het leveren en afladen van ROCKWOOL isolatiematerialen op een specifiek aangegeven plaats, kan ROCKWOOL indien gewenst een kooiaap inzetten. Voor werkleveringen geldt geen toeslag op het gebruik van een kooiaap. Voor magazijnleveringen geldt een toeslag van €75,-.

Leveringen geschieden franco magazijn of bouwplaats per leveradres in Nederland, bij een minimum afname zoals verderop omschreven. ROCKWOOL streeft naar een optimale betrouwbaarheid in de leverservice.

EPD Service

De EPD Service (Environmental Product Declaration) van ROCKWOOL geeft een transparant inzicht in de daadwerkelijke milieu-impact van ROCKWOOL isolatiematerialen. Een EPD is een internationaal erkend milieuprestatiecertificaat op productniveau. Hierin is de objectieve impact van ROCKWOOL producten vastgelegd. Voor Nederlandse bouwprofessionals biedt de EPD Service van ROCKWOOL EPD's aan. Wilt u een EPD-certificaat aanvragen? Neem contact op met onze Customer Service.

Customer Service

T 0475 35 36 37

rockwool.nl/epdservice

Nationale Milieudatabase

Het is verplicht om bij een omgevingsvergunningaanvraag voor nieuwbouw van woningen en kantoren - met een gebruiksoppervlakte groter dan 100 m² - een milieuprestatieberekening (MPG) in te dienen. Sinds 1 januari 2018 geldt er tevens een maximale grenswaarde aan de MPG van € 1,00 per m² bvo per jaar. De softwaretools voor het maken van deze berekening halen de milieudata uit de Nationale Milieudatabase. De Nationale Milieudatabase biedt een wetenschappelijke, open en transparante onderbouwing bij de beoordeling van bouwproducten. ROCKWOOL werd als eerste isolatieproducent in deze database opgenomen en scoort hierin zeer goed. De Nationale Milieudatabase wordt beheerd door de onafhankelijke Stichting Bouw Kwaliteit (SBK).

De producten uit deze prijslijst die zijn opgenomen in de Nationale Milieudatabase scoren zeer hoog op het gebied van duurzaamheid en zijn eenvoudig te herkennen aan onderstaand logo.



Conditie

Algemeen

Alle in deze uitgave vermelde waarden zijn indicatieve gemiddelde waarden, onderhevig aan fabricagetoleranties. Wij behouden ons het recht voor te allen tijde zonder voorafgaande kennisgeving productspecificaties aan te passen. Voor specifieke toepassingen raden wij u daarom aan hierover met ons contact op te nemen. ROCKWOOL B.V. kan geen aansprakelijkheid aanvaarden voor de eventuele aanwezigheid van (zet) fouten en onvolledigheden. Op al onze leveringen en diensten zijn de Algemene Voorwaarden van ROCKWOOL B.V., ingaande per 1 oktober 2022, van toepassing, zoals gedeponereerd bij de Kamer van Koophandel Limburg onder nummer 13014428.

Levertijden

Alle producten in deze prijslijst hebben een levertijd van 5 tot 7 werkdagen mits besteld voor 16:30 uur* (Rhinox Afschot levertijd op aanvraag). Indien in een order twee of meer artikelen met verschillende aangegeven levertijden gevraagd worden, geldt voor die order de langst aangegeven levertijd.

Prijzen

Alle prijzen worden weergegeven in euro's en zijn geldig vanaf 1 maart 2024. Alle vorige prijslijsten komen hiermee te vervallen. De prijzen zijn geldig tot nadere aankondiging. Alle prijzen zijn exclusief BTW, welke afzonderlijk op de factuur zal worden berekend. De vermelde bedragen zijn bruto richtprijzen.

Verwerkinginformatie

Voor verwerkingsinstructies verwijzen wij naar de technische productbladen, brochures en verwerkingsvideo's op onze website.

* zie Algemene verkoop- en leveringsvoorwaarden / Artikel 8 Levertijd en aflevering.

Algemene verkoop- en leveringsvoorwaarden

Artikel 1 Definities

1.1 In dit document betekent **"ROCKWOOL"** ROCKWOOL BV, ingeschreven in het Nederlandse handelsregister onder nummer 13014428 dan wel een aan haar gelieerde vennootschap; **"overeenkomst"** verwijst naar deze Algemene Verkoopvoorwaarden, tezamen met de relevante door ROCKWOOL verstrekte offertes of opdrachtbevestigingen dan wel gesloten overeenkomsten, waarin de voorwaarden en bepalingen voor de levering van Goederen en/of Diensten door ROCKWOOL aan Opdrachtgever zijn opgenomen; **"Goederen"** betekent onder andere de producten, materialen, reserveonderdelen, het ontwerp, de gereedschappen, apparatuur, software, licenties en alle aanverwante documentatie die door ROCKWOOL worden aangeboden en geleverd; **"Diensten"** betekent de diensten en alle daarop betrekking hebbende dan wel daaruit resulterende door ROCKWOOL te leveren producten, diensten en resultaten; en **"Opdrachtgever"** betekent elke persoon of rechtspersoon die een overeenkomst met ROCKWOOL aangaat.

Artikel 2 Toepasselijkheid

2.1 Deze voorwaarden zijn van toepassing op alle aanbiedingen en/of overeenkomsten door ROCKWOOL gedaan aan of aangegaan met een Opdrachtgever alsmede op de uitvoering daarvan.

2.2 Deze Algemene Verkoopvoorwaarden zijn van toepassing met uitsluiting van de door Opdrachtgever gehanteerde algemene inkoopvoorwaarden. Afwijkende voorwaarden of bepalingen zijn uitsluitend van toepassing indien en voor zover deze apart uitdrukkelijk en schriftelijk tussen ROCKWOOL en Opdrachtgever zijn overeengekomen voor elke afzonderlijke overeenkomst.

2.3 Opdrachtgever met wie eenmaal een overeenkomst gesloten is waarop deze Algemene Verkoopvoorwaarden van toepassing zijn, gaat akkoord met de toepassing van de Algemene Verkoopvoorwaarden op alle nadere overeenkomsten, tenzij schriftelijk anders is overeengekomen.

Artikel 3 Aanbiedingen, opdrachten en overeenkomsten

3.1 Alle aanbiedingen van ROCKWOOL zijn vrijblijvend. Opdrachten en acceptaties van aanbiedingen door Opdrachtgever zijn onherroepelijk.

3.2 ROCKWOOL is pas gebonden indien zij de order schriftelijk heeft bevestigd dan wel met de uitvoering is begonnen.

3.3 Onjuistheden in de opdrachtbevestiging van ROCKWOOL dienen binnen 2 dagen na de datum van de opdrachtbevestiging schriftelijk aan ROCKWOOL te worden bericht, bij gebreke waarvan de opdrachtbevestiging geacht wordt de overeenkomst juist en volledig weer te geven en Opdrachtgever daaraan gebonden is.

3.4 Mondelinge toezeggingen of afspraken door of met haar personeel binden ROCKWOOL alleen indien zij dit schriftelijk heeft bevestigd.

3.5 ROCKWOOL heeft het recht om naar eigen inzicht voor de uitvoering van de opdracht één of meerdere derden in te schakelen.

3.6 Deze algemene voorwaarden zijn op eventuele wijzigingen van de overeenkomst integraal van toepassing.

Artikel 4 Gegevens

4.1 Opdrachtgever staat in voor de juistheid, volledigheid en betrouwbaarheid van de door of namens hem aan ROCKWOOL verstrekte gegevens en informatie. ROCKWOOL is niet gehouden de juistheid, volledigheid of betrouwbaarheid van deze aan haar verstrekte gegevens te onderzoeken.

4.2 ROCKWOOL is eerst gehouden tot (verdere) uitvoering van de opdracht, indien Opdrachtgever alle door ROCKWOOL verlangde gegevens en informatie heeft verstrekt.

4.3 Indien voor de uitvoering van de overeenkomst noodzakelijke gegevens, niet, niet tijdig of niet overeenkomstig de afspraken ter beschikking van ROCKWOOL staan of indien Opdrachtgever op andere wijze niet aan zijn verplichtingen voldoet, heeft ROCKWOOL daarnaast het recht om de daardoor ontstane kosten volgens de bij haar gebruikelijke tarieven in rekening te brengen.

4.4 Indien en voor zover ROCKWOOL direct of indirect schade lijdt doordat de door Opdrachtgever verstrekte gegevens en/of informatie onjuist en/of onvolledig zijn, is Opdrachtgever gehouden die schade volledig aan ROCKWOOL te vergoeden.

Artikel 5 Conformiteit

5.1 Alle opgaven door ROCKWOOL van hoeveelheden, kwaliteit, prestaties en/of andere eigenschappen met betrekking tot haar Goederen en Diensten worden met zoveel mogelijk zorg gedaan. ROCKWOOL kan er echter niet voor instaan dat zich ter zake geen afwijkingen zullen voordoen. Deze opgaven gelden daarom bij benadering en zijn vrijblijvend. Opdrachtgever dient de overeenstemming met door ROCKWOOL opgegeven of met ROCKWOOL overeengekomen hoeveelheden, kwaliteit, prestaties en/of andere eigenschappen bij inontvangstneming van de Goederen dan wel oplevering van de Diensten te controleren.

5.2 Afbeeldingen, beschrijvingen, catalogi, brochures, reclamemateriaal, prijslijsten en op de website weergegeven informatie en aanbiedingen binden ROCKWOOL niet.

5.3 Geringe afwijkingen van kleur, zuiverheid en kwaliteit zullen nimmer aanleiding kunnen zijn tot enige reclame, weigering tot acceptatie van de levering of ontbinding van de overeenkomst of vertraging in de betaling van de prijs.

5.4 Alle technische eisen die door Opdrachtgever aan de te leveren Goederen worden gesteld en welke afwijken van de normale eisen, dienen bij het sluiten van de overeenkomst door Opdrachtgever nadrukkelijk te worden gemeld.

5.5 Indien door ROCKWOOL een model, monster en/of voorbeeld is getoond of verstrekt, wordt dit vermoed slechts te zijn getoond of verstrekt bij wijze van aanduiding: de hoedanigheden van te leveren Goederen kunnen van het monster, model en/of voorbeeld afwijken, tenzij door ROCKWOOL uitdrukkelijk is vermeld dat zou worden geleverd conform de getoonde of verstrekte monster, model en/of voorbeeld.

5.6 Opdrachtgever is gehouden de door hem al dan niet op zijn verzoek van ROCKWOOL ontvangen monsters, modellen en/of voorbeelden zorgvuldig op fouten en gebreken te onderzoeken en deze met bekwaam spoed gecorrigeerd of goedgekeurd aan ROCKWOOL terug te zenden. Monsters, modellen of voorbeelden, welke door Opdrachtgever zijn goedgekeurd, zijn bindend voor het uitvoeren van de opdracht en gelden als bevestiging dat de aan de monsters, modellen of voorbeelden voorafgaande werkzaamheden deugdelijk en op juiste wijze zijn uitgevoerd. Producten vervaardigd en werkzaamheden uitgevoerd overeenkomstig goedgekeurde monsters, modellen en/of voorbeelden kunnen derhalve geen aanleiding geven tot klachten.

5.8 Opdrachtgever dient zich ervan te vergewissen dat de door hem te bestellen en/of bestelde Goederen en Diensten voldoen aan alle in het land van bestemming daaraan gestelde voorschriften van overheidswege en in zijn algemeenheid geschikt zijn voor het door Opdrachtgever beoogde gebruik. Het gebruik

van de Goederen en Diensten alsmede de conformiteit met de bepalingen van overheidswege is voor risico van Opdrachtgever.

5.9 Opdrachtgever staat er voor in dat hij de van ROCKWOOL gekochte Goederen en Diensten uitsluitend zal gebruiken voor het doel waarvoor ROCKWOOL de Goederen verkocht heeft en dit met in achtname van en overeenkomstig de op Opdrachtgever en diens activiteiten toepasselijke wet- en regelgeving. Opdrachtgever is gehouden om alle noodzakelijke medewerking, faciliteiten en gegevens te verstrekken voor een inspectie, onderzoek of test ter verificatie het de in dit artikel opgenomen verplichting van Opdrachtgever met betrekking tot de het gebruik van de Goederen door Opdrachtgever en de naleving van de op Opdrachtgever en diens activiteiten toepasselijke wet- en regelgeving.

5.10 ROCKWOOL houdt zich aan alle toepasselijke Europese, US, Verenigde Naties en nationale export restricties, waarbij de verkoop van bepaalde producten en/of diensten aan bepaalde landen, bedrijven en/of personen wordt verboden. Het naleven van de deze exportrestricties kan nimmer tot een wanprestatie aan de zijde van ROCKWOOL leiden.

5.11 Indien Opdrachtgever Goederen en/of Diensten op enige wijze doorlevert, verplicht Opdrachtgever zich om bij deze doorlevering alle in artikel 5.10 bedoelde exportrestricties strikt na te leven.

5.12 ROCKWOOL hanteert een Code of Conduct waaruit volgt dat ROCKWOOL en de ROCKWOOL groep een hoog niveau van integriteit nastreven. De ROCKWOOL groep is aangesloten het UN Global Compact initiatief, waarmee de ROCKWOOL groep zich heeft gecommiteerd aan fundamentele beginselen op het gebied van mensenrechten, arbeid, milieu en anti-corruptie. ROCKWOOL verwacht van haar opdrachtgevers dat zij dezelfde beginselen hanteren. Meer informatie over de ROCKWOOL Code of Conduct kunt u vinden op www.ROCKWOOLgroup.com.

5.13 ROCKWOOL hanteert een klokkenluidersregeling om derden in de gelegenheid te stellen om serieuze en gevoelige punten van zorg te melden met betrekking tot schendingen van bedrijfsethiek.

Artikel 6 Intellectuele eigendom

6.1 Alle auteursrechten, modelrechten, merkrechten, octrooirechten, kwakersrechten, databankrechten, halfgeleiderrechten, portretrechten, rechten op niet-oorspronkelijke geschriften, domeinnaamrechten, handelsgeheimen en overige (semi)intellectuele eigendomsrechten ("Intellectuele Eigendom") met betrekking tot geleverde Goederen en Diensten, het ontwerp, de broncode, het voorbereidend materiaal en de benamingen daarvan, en met betrekking tot alles wat ROCKWOOL ontwikkelt, ontwerpt, vervaardigt of verstrekt, komen toe aan en berusten uitsluitend bij ROCKWOOL of haar leverancier. Meer in het bijzonder is ROCKWOOL enig eigenaar en rechthebbende op het auteursrecht dat kan ontstaan op de door hem bij de nakoming van de overeenkomst vervaardigde werken, ook als de desbetreffende werkzaamheden als afzonderlijke post in het aanbod of op de factuur zijn vermeld.

6.2 Opdrachtgever ontvangt met betrekking tot de Intellectuele Eigendom enkel een niet-exclusief, niet-overdraagbaar, niet-verpandbaar en niet sub-licentiebaar gebruiksrecht, beperkt tot wat nodig is om de Goederen en het resultaat van de Diensten voor het overeengekomen doel, en uitsluitend voor zichzelf te gebruiken. Het is Opdrachtgever behoudens andersluidende

- schriftelijke afspraak niet toegestaan om inhoud, materialen of delen van Goederen of Diensten te reproduceren, om te zetten of anderszins te bewerken.
- 6.3 Opdrachtgever zal geen inbreuk op Intellectuele Eigendom maken.
- 6.4 Voor zover nodig, en voor zover de Intellectuele Eigendom niet reeds op basis van de wet aan ROCKWOOL toekomt, draagt Opdrachtgever hierbij (al dan niet bij voorbaat) om niet alle Intellectuele Eigendom over aan ROCKWOOL en levert deze hierbij aan ROCKWOOL, dan wel (indien een overdracht bij voorbaat wettelijk niet mogelijk is) zal Opdrachtgever al dergelijke rechten onverwijld nadat deze zijn ontstaan om niet aan ROCKWOOL overdragen en leveren. Opdrachtgever zal ROCKWOOL alle gevraagde medewerking verlenen en verleent ROCKWOOL hierbij een onherroepelijke en voorwaardelijke volmacht, om alle formaliteiten te vervullen die nodig zijn om de Intellectuele Eigendom in naam van ROCKWOOL te doen registreren, inclusief maar niet beperkt tot het ondertekenen van alle formulieren, akten en overeenkomsten, zonder dat hieraan kosten voor ROCKWOOL zijn verbonden.
- 6.5 Voor zover Intellectuele Eigendom kan worden verkregen door een depot of registratie, is uitsluitend ROCKWOOL daartoe bevoegd.
- 6.6 Ingeval tussen ROCKWOOL en Opdrachtgever een geschil omtrent Intellectuele Eigendom ontstaat, wordt ROCKWOOL vermoed rechthebbende te zijn, behoudens tegenbewijs door Opdrachtgever.
- 6.7 De door ROCKWOOL volgens haar vormgeving te leveren of geleverde zaken, of een wezenlijk gedeelte daarvan, mogen, ook indien of voor zover daarop geen auteursrecht of andere wettelijke bescherming voor ROCKWOOL rust, niet zonder haar schriftelijke toestemming in het kader van enig productieproces worden veelevoudigd.
- 6.8 ROCKWOOL is niet gehouden de in het eerste lid van dit artikel bedoelde zaken voor Opdrachtgever te bewaren. Indien ROCKWOOL en Opdrachtgever overeenkomen dat deze zaken door ROCKWOOL zullen worden bewaard, geschiedt dit voor de duur van ten hoogste 1 jaar en zonder dat ROCKWOOL instaat voor de geschiktheid tot herhaald gebruik.
- 6.9 Door het geven van een opdracht tot veelevoudigen of reproductie van door Intellectuele Eigendom beschermde objecten verklaart Opdrachtgever, dat geen inbreuk op Intellectuele Eigendom van derden wordt gemaakt. Opdrachtgever vrijwaart ROCKWOOL in en buiten rechte voor alle kosten en schade die uit een dergelijke inbreuk voortvloeit.

Artikel 7 Prijzen

- 7.1 Door ROCKWOOL opgegeven of met ROCKWOOL overeengekomen prijzen zijn Ex Works (incoterms 2020) en exclusief BTW en andere van overheidswege opgelegde heffingen doch inclusief verpakkingskosten, tenzij schriftelijk/uitdrukkelijk anders overeengekomen.
- 7.2 Indien ROCKWOOL bijkomende Diensten op zich neemt zonder dat daarvoor uitdrukkelijk een prijs is vastgelegd in de overeenkomst dan wel het een opdracht betreft beneden een door ROCKWOOL vastgestelde omvang, is ROCKWOOL gerechtigd om daarvoor een redelijke vergoeding in rekening te brengen.
- 7.3 Indien na het aanbod en/of het tot stand komen van een overeenkomst kostprijsbepalende factoren, waaronder begrepen belastingen, accijnzen, invoerrechten, valutakoersen, lonen, prijzen van zaken en/of diensten door ROCKWOOL al dan niet van derden betrokken wijzigen, is ROCKWOOL gerechtigd de prijzen dienovereenkomstig aan te passen.

- 7.4 Indien na het aanbod en/of het tot stand komen van een overeenkomst valutawijzigingen plaatsvinden waardoor overeengekomen prijzen in euro's hoger uitvallen, is ROCKWOOL gerechtigd die verhoging aan opdrachtgever door te berekenen en is hierin derhalve geen reden gelegen om de prijzen in een andere valuta aan te passen.
- 7.5 Indien een opdracht uitgevoerd dient te worden naar ontwerp, tekening of andere aanwijzingen van Opdrachtgever, is ROCKWOOL gerechtigd Opdrachtgever hiervoor een separate prijs in rekening te brengen.

Artikel 8 Levertijd en aflevering

- 8.1 De door ROCKWOOL opgegeven en de met haar overeengekomen levertijden zijn bij benadering vastgesteld en zijn niet te beschouwen als fatale termijn. Overschrijding van levertijd verplicht ROCKWOOL niet tot schadevergoeding en geeft Opdrachtgever niet het recht zijn uit de overeenkomst voortvloeiende verplichtingen niet na te komen of op te schorten. Opdrachtgever is echter gerechtigd om de overeenkomst te ontbinden, indien en in zoverre ROCKWOOL niet binnen een door Opdrachtgever gestelde redelijke termijn alsnog uitvoering aan de opdracht heeft gegeven. ROCKWOOL is in dat geval geen schadevergoeding verschuldigd.
- 8.2 De levertijd is gebaseerd op de ten tijde van het sluiten van de overeenkomst geldende werkomstandigheden en op tijdige levering van de voor de nakoming van de overeenkomst door ROCKWOOL benodigde zaken en/of diensten. Indien ten gevolge van een wijziging van werkomstandigheden en/of de niet tijdige levering van door ROCKWOOL benodigde zaken en/of diensten vertraging ontstaat, wordt de levertijd voor zover nodig verlengd.
- 8.3 De levertijd wordt verlengd met de duur van de vertraging die aan de zijde van ROCKWOOL ontstaat ten gevolge van de niet voldoende door Opdrachtgever aan enige uit de overeenkomst voortvloeiende verplichting of van hem te vragen medewerking met betrekking tot de uitvoering van de overeenkomst.
- 8.4 ROCKWOOL levert de Goederen Ex Works (Incoterms 2020), maar bepaalt de wijze waarop en door wie het transport wordt uitgevoerd. Indien ROCKWOOL op verzoek van Opdrachtgever tevens het transport van de Goederen naar Opdrachtgever uitvoert dan wel laat uitvoeren, doet ROCKWOOL zulks voor rekening en risico van Opdrachtgever. Het moment van de risico-overdracht blijft de levering Ex Works. Indien ROCKWOOL het transport regelt, is Opdrachtgever verplicht de Goederen meteen na aankomst op de plaats van bestemming in ontvangst te nemen.
- 8.5 Indien Opdrachtgever de Goederen niet komt/laat afhalen dan wel deze niet in ontvangst neemt op de overeengekomen leverdatum dan wel binnen de overeengekomen leverperiode, worden deze zolang ROCKWOOL dat wenselijk acht voor rekening en risico van Opdrachtgever opgeslagen.
- 8.6 ROCKWOOL bepaalt de wijze waarop en door welke perso(o)n(en) de Diensten worden uitgevoerd, doch houdt daarbij zoveel mogelijk rekening met de wensen van Opdrachtgever.
- 8.7 ROCKWOOL is bevoegd een overeenkomst in gedeelten uit te voeren en betaling te vorderen van dat gedeelte van de overeenkomst dat is uitgevoerd.

Artikel 9 ICT-Diensten

- 9.1 Indien van een Goed of Dienst softwareapplicaties, IaaS- en/of IoT-applicaties (dan wel ondersteuning daarvan deel uitmaken ("ICT-diensten"))

- zijn de bepalingen van dit artikel aanvullend van toepassing.
- 9.2 Ter vaststelling van het door Opdrachtgever met de ICT-diensten beoogde gebruik heeft Opdrachtgever zich goed op de hoogte gesteld van de haalbaarheid van zijn doelstellingen, de geschiktheid van zijn systemen en aan de ICT-diensten verbonden beperkingen. ROCKWOOL aanvaardt ten aanzien van de selectie of geschiktheid van enige ICT-dienst geen aansprakelijkheid.
- 9.3 ROCKWOOL zal Opdrachtgever in de gelegenheid stellen vóór ingebruikneming een door ROCKWOOL vast te stellen acceptatietest van maximaal 10 dagen te verrichten (zo nodig na koppeling met de systemen van Opdrachtgever) teneinde de goede werking binnen haar eigen omgeving te testen. Reproduceerbare fouten die daarbij aan het licht komen zullen door ROCKWOOL kosteloos worden hersteld. Voor het overige geldt dat Opdrachtgever de ICT-dienst accepteert in de staat waarin deze zich bevindt, behoudens wezenlijke en zichtbare gebreken. Niet-acceptatie van enige module of onderdeel laat de verplichting tot acceptatie van de overige onderdelen van een ICT-dienst onverlet. Herstelwerkzaamheden na afloop van de acceptatieperiode vormen een afzonderlijke, niet kosteloze ICT-dienst.
- 9.4 Tenzij uitdrukkelijk anders overeengekomen is ROCKWOOL bevoegd voor alle tijd die zij aan de verlening van een ICT-dienst besteedt de bij haar gebruikelijke tarieven in rekening te brengen. Onderhoud, ondersteuning en gebruikers-training zijn niet bij de prijs voor de levering van een ICT-dienst inbegrepen, behalve wanneer dit schriftelijk is overeengekomen.
- 9.5 ROCKWOOL zal in geval van beëindiging tegen de door ROCKWOOL vast te stellen vergoedingen redelijke medewerking aan migratie naar een opvolgende dienstverlener verstrekken en, indien Opdrachtgever dit verlangt, daartoe koppelingen met de systemen van de opvolgende dienstverlener tot stand brengen, onder de voorwaarde dat vertrouwelijkheid van gegevens van ROCKWOOL gewaarborgd is.

Artikel 10 Overmacht

- 10.1 Indien ROCKWOOL door overmacht verhinderd is de overeenkomst na te komen, is zij gerechtigd de uitvoering van de overeenkomst op te schorten. Opdrachtgever heeft in dat geval geen recht op vergoeding van schade, kosten of rente.
- 10.2 Onder overmacht zijn onder meer te verstaan: extreme weersomstandigheden, brand, wateroverlast, ongeval, ziekte of staking van personeel, epidemie of pandemie en/of in dit kader genomen overheidsmaatregelen, bedrijfsstoring, stagnatie in het vervoer, stroomstoring, cyberterrorisme of andersoortige cyberaanvalen, beveiligingsincidenten, al dan niet opzettelijk(e) corruptering of verlies van data, storende wettelijke bepalingen, export restricties, door ROCKWOOL onvoorziene problemen bij productie of transport van de Goederen, de niet tijdige levering van zaken of diensten door derden die door ROCKWOOL zijn ingeschakeld en overige niet van de wil van ROCKWOOL afhankelijke omstandigheden.
- 10.3 Indien sprake is van een overmachtsituatie is ROCKWOOL bevoegd de overeenkomst voor het niet uitvoerbare gedeelte door een schriftelijke verklaring te ontbinden. Indien de overmachtsituatie langer dan 6 weken duurt, is ook Opdrachtgever bevoegd de overeenkomst voor het niet uitvoerbare gedeelte door een schriftelijke verklaring te ontbinden.
- 10.4 Indien ROCKWOOL bij het intreden van de overmachtsituatie al gedeeltelijk aan haar verplichtingen heeft voldaan of slechts gedeeltelijk aan

haar verplichtingen kan voldoen, is zij gerechtigd het al geleverde c.q. het leverbare deel afzonderlijk te factureren en is Opdrachtgever gehouden deze factuur te voldoen als betrof het een afzonderlijke overeenkomst.

Artikel 11 Gebreken en reclame

- 11.1 ROCKWOOL staat in voor de deugdelijkheid van de geleverde Goederen en Diensten in overeenstemming met wat Opdrachtgever op grond van de overeenkomst redelijkerwijze mag verwachten. Indien zich gebreken zouden voordoen in de door ROCKWOOL geleverde Goederen of Diensten, dan zal zij deze gebreken (laten) herstellen, een redelijke prijsreductie toepassen, of het betrokken Goed of de betrokken Dienst opnieuw leveren, een en ander uitsluitend ter beoordeling van ROCKWOOL.
- 11.2 Eventuele garanties worden door ROCKWOOL uitdrukkelijk afgegeven in separate documentatie onder de in deze separate documentatie omschreven voorwaarden. Uit deze Algemene Voorwaarden kan het bestaan van een garantie dan ook niet worden afgeleid.
- 11.3 Voor zover er een onder artikel 11.2 bedoelde garantie wordt afgegeven, vallen in ieder geval buiten deze garantie gebreken die optreden in of (mede) het gevolg zijn van:
- normale slijtage;
 - ander dan normaal gebruik, waaronder in ieder geval wordt verstaan gebruik in een andere branche dan waaraan is geleverd. Hieronder is inbegrepen het gebruik in remmen van vliegtuigen;
 - het door (personeel van) Opdrachtgever niet in acht nemen van aanwijzingen of voorschriften, dan wel door ander dan het normale voorziene gebruik;
 - onoordeelkundig bewaren, onderhouden of gebruiken door Opdrachtgever;
 - werkzaamheden door derden, montage/installatie of reparatie door derden of door Opdrachtgever, zonder voorafgaande schriftelijke toestemming van ROCKWOOL;
 - de toepassing van enig overheidsvoorschrift inzake de aard of kwaliteit van toegepaste materialen;
 - naar ontwerpen, tekeningen of andere aanwijzingen van Opdrachtgever op maat geproduceerde en geleverde Goederen;
 - zaken die door Opdrachtgever aan ROCKWOOL ter bewerking of uitvoering van een opdracht zijn verstrekt dan wel in overleg met Opdrachtgever zijn aangewend;
 - door ROCKWOOL van derden betrokken onderdelen, voor zover deze derden geen garantie aan ROCKWOOL hebben verstrekt;
 - het verwerken door Opdrachtgever van de Goederen, tenzij ROCKWOOL een bepaalde wijze van verwerken uitdrukkelijk in haar documentatie, brochures e.d. vermeldt dan wel zonder enig voorbehoud schriftelijk heeft toegestaan;
 - vandalisme, weersinvloeden of andere externe oorzaken.
- 11.4 Een eventuele be- of verwerking van de door ROCKWOOL geleverde Goederen is voor eigen risico van Opdrachtgever. Opdrachtgever vrijwaart ROCKWOOL voor alle aanspraken van derden voortvloeiende uit enige be- of verwerking van de door ROCKWOOL geleverde Goederen.
- 11.5 Geringe afwijkingen zijn niet als gebrek te kwalificeren en dienen door Opdrachtgever geaccepteerd te worden. Afwijkingen die, alle omstandigheden in aanmerking genomen, in redelijkheid geen of een ondergeschikte invloed op de gebruikswaarde van de Goederen hebben, worden steeds geacht afwijkingen van geringe betekenis te zijn.

- 11.6 Ieder recht op garantie of reclame vervalt indien de Goederen door of namens Opdrachtgever ondeugdelijk of in strijd met door of namens ROCKWOOL gegeven instructies zijn vervoerd, behandeld, gebruikt, bewerkt of opgeslagen dan wel de gebruikelijke maatregelen/voorschriften niet in acht zijn genomen, alsmede indien Opdrachtgever enige uit de onderliggende overeenkomst voor hem voortvloeiende verplichting jegens ROCKWOOL niet, niet behoorlijk of niet tijdig nakomt.
- 11.7 Opdrachtgever dient de geleverde Goederen en Diensten meteen na ontvangst nauwkeurig te keuren, bij gebreke waarvan ieder recht op reclame, vervanging en/of garantie vervalt. Een eventuele reclame met betrekking tot de hoeveelheid geleverde Goederen en/of transportschade dient op de vrachtbrief dan wel afleverbon te worden aangetekend, bij gebreke waarvan de op de vrachtbrief dan wel afleverbon genoemde hoeveelheden dwingend bewijs tegen Opdrachtgever opleveren.
- 11.8 Opdrachtgever dient eventuele klachten over Goederen, Diensten en/of de uitvoering van een overeenkomst binnen 8 dagen nadat Opdrachtgever het gebrek heeft ontdekt of redelijkerwijs had moeten ontdekken bij aangekende brief aan ROCKWOOL melden. Bij gebreke van tijdige reclame vervalt elke aanspraak op ROCKWOOL.
- 11.9 Indien Opdrachtgever reclameert is hij verplicht ROCKWOOL in de gelegenheid te bieden om een inspectie uit te voeren en de tekortkoming vast te stellen. Opdrachtgever is verplicht om de Goederen waarover is gereclameerd ter beschikking van ROCKWOOL te houden, bij gebreke waarvan ieder recht op nakoming, herstel, ontbinding en/of (schade)vergoeding vervalt.
- 11.10 Retourzending aan ROCKWOOL van verkochte Goederen, om welke reden dan ook, kan slechts plaatsvinden na voorafgaande schriftelijke machtiging en verzend- en/of andere instructies van ROCKWOOL. De Goederen blijven te allen tijde voor rekening en risico van Opdrachtgever. Het transport en alle daaraan verbonden kosten zijn voor rekening van Opdrachtgever. ROCKWOOL zal de transportkosten vergoeden indien komt vast te staan dat er sprake is van een toerekenbare tekortkoming aan de zijde van ROCKWOOL.
- 11.11 Eventuele gebreken betreffende een deel van de geleverde Goederen geven Opdrachtgever geen recht tot afkeuring of weigering van de gehele partij geleverde Goederen.
- 11.12 Opdrachtgever dient eventuele onjuistheden in facturen van ROCKWOOL binnen 5 dagen na de factuurdatum schriftelijk aan ROCKWOOL mede te delen, bij gebreke waarvan Opdrachtgever geacht wordt de factuur te hebben goedgekeurd.
- 11.13 Reclames schorten de betalingsverplichtingen van Opdrachtgever niet op.
- 11.14 Na constatering van een tekortkoming in een Goed of Dienst is Opdrachtgever verplicht om al datgene te doen dat schade voorkomt of beperkt, eventuele onmiddellijke staking van gebruik, ver- of bewerking en verhandeling daaronder uitdrukkelijk begrepen.

Artikel 12 Eigendomsvoorbehoud

- 12.1 ROCKWOOL behoudt zich de eigendom van de geleverde en de te leveren Goederen voor, totdat al haar vorderingen ter zake van de geleverde en te leveren Goederen geheel door Opdrachtgever zijn voldaan.
- 12.2 Indien Opdrachtgever in gebreke is met de nakoming van zijn verplichtingen, is ROCKWOOL gerechtigd de haar toebehorende Goederen op kosten van Opdrachtgever te (laten) terughalen van de plaats waar zij zich bevinden. In dit kader is ROCKWOOL gerechtigd de bedrijfsruimte van Opdrachtgever te betreden.

- 12.3 Opdrachtgever is niet gerechtigd de nog niet betaalde Goederen te verpanden of de eigendom daarvan over te dragen. Opdrachtgever is verplicht de onder eigendomsvoorbehoud afgeleverde Goederen met de nodige zorgvuldigheid en als herkenbare eigendom van ROCKWOOL te bewaren.

Artikel 13 Advisering

- 13.1 ROCKWOOL streeft naar beste vermogen om de met haar adviezen en andere informatieverstrekking (waaronder begrepen maar niet beperkt tot berekeningen en tekeningen) beoogde resultaten te bereiken, maar geeft hiervoor geen enkele garantie. Alle door ROCKWOOL gegeven adviezen en andere informatieverstrekking zijn derhalve geheel vrijblijvend en worden door ROCKWOOL verstrekt als niet bindende informatie.
- 13.2 De door ROCKWOOL uitgebrachte adviezen en andere informatieverstrekking zijn uitsluitend bestemd voor Opdrachtgever. Derden kunnen daaraan geen enkel recht ontlennen.
- 13.3 Behoudens voorafgaande schriftelijke toestemming van ROCKWOOL is het Opdrachtgever niet toegestaan om de inhoud van adviezen en andere informatieverstrekking van ROCKWOOL openbaar te maken of op andere wijze aan derden ter beschikking te stellen.

Artikel 14 Betaling

- 14.1 Tenzij schriftelijk anders is overeengekomen dient betaling van de facturen van ROCKWOOL te geschieden binnen 30 dagen na factuurdatum in de op de factuur vermelde valuta en uitsluitend op de wijze zoals op de factuur aangegeven.
- 14.2 ROCKWOOL heeft te allen tijde het recht gehele of gedeeltelijke vooruitbetaling te vorderen en/of op andere wijze voor betaling zekerheid te verkrijgen.
- 14.3 ROCKWOOL heeft het recht deellieferingen afzonderlijk te factureren.
- 14.4 Opdrachtgever doet afstand van ieder recht op opschorting en verrekening, noch komt hem een retentierecht op de Goederen toe. ROCKWOOL is steeds bevoegd al hetgeen zij aan Opdrachtgever schuldig is te verrekenen met hetgeen Opdrachtgever en/of aan Opdrachtgever gelieerde ondernemingen, al dan niet opeisbaar, aan ROCKWOOL schuldig is/zijn.
- 14.5 Indien geen tijdige betaling wordt ontvangen, is Opdrachtgever zonder verdere ingebrekestelling over het factuurbedrag een rentevergoeding verschuldigd van 1% per maand, gerekend vanaf de vervaldag tot en met de dag van betaling, waarbij een gedeelte van een maand als een gehele maand wordt aangemerkt en onverminderd het recht van ROCKWOOL om haar volledige schade te vorderen.
- 14.6 Alle aan de invordering verbonden kosten zijn voor rekening van Opdrachtgever. De buitengerechtelijke incassokosten bedragen ten minste 15% van het te innen bedrag met een minimum EUR 200.
- 14.7 Het gehele factuurbedrag is onmiddellijk en integraal opeisbaar bij niet stipte betaling van een overeengekomen termijn op de vervaldag, evenals indien Opdrachtgever in staat van faillissement geraakt, (voorlopige) surseance van betaling vraagt, de wettelijke schuldsaneringsregeling (WSNP) op hem van toepassing wordt verklaard en/of wanneer enig beslag ten laste van Opdrachtgever wordt gelegd. Indien één van bovengenoemde situaties intreedt, is Opdrachtgever gehouden ROCKWOOL hiervan onmiddellijk op de hoogte te stellen.
- 14.8 Door Opdrachtgever gedane betalingen strekken steeds eerst ter afdoening van de verschuldigde kosten, vervolgens ter afdoening van de

verschuldigde rente en daarna ter afdoening van de opeisbare facturen die het langst openstaan, zelfs al vermeldt Opdrachtgever dat de voldoening betrekking heeft op een latere factuur.

Artikel 15 Pandrecht en retentierecht

- 15.1 ROCKWOOL heeft een pandrecht en een retentierecht op alle zaken en documenten die ROCKWOOL uit welke hoofde dan ook onder zich heeft of zal krijgen, voor alle vorderingen die zij op Opdrachtgever heeft of mocht krijgen. ROCKWOOL heeft het pandrecht en retentierecht jegens een ieder die afgifte van de zaken of documenten verlangt.
- 15.2 ROCKWOOL kan de in artikel 15.1 bedoelde rechten ook uitoefenen voor hetgeen Opdrachtgever in verband met voorgaande en/of reeds uitgevoerde opdrachten nog aan ROCKWOOL verschuldigd is.

Artikel 16 Annulering

- 16.1 Opdrachtgever mag een gegeven order niet annuleren, indien Opdrachtgever een gegeven order desondanks geheel of gedeeltelijk annuleert, is hij gehouden aan ROCKWOOL alle met het oog op de uitvoering van deze order redelijkerwijs gemaakte kosten, de werkzaamheden van ROCKWOOL en de winstderving door ROCKWOOL, te vermeerderen met BTW, aan ROCKWOOL te vergoeden.

Artikel 17 Aansprakelijkheid en vrijwaring

- 17.1 Buiten het bepaalde in artikel 11.1. heeft Opdrachtgever geen enkele aanspraak op ROCKWOOL wegens gebreken in of met betrekking tot de door ROCKWOOL geleverde Goederen en/of Diensten. ROCKWOOL is derhalve niet aansprakelijk voor directe en/of indirecte schade, waaronder begrepen zaakschade, immateriële schade, gederfde inkomsten, stagnatieschade, reputatieschade en iedere andere gevolgschade, ontstaan door welke oorzaak ook, tenzij er sprake is van opzet of bewuste roekeloosheid van ROCKWOOL.
- 17.2 ROCKWOOL is eveneens niet aansprakelijk in de hierboven bedoelde zin voor handelingen van haar werknemers of andere personen die binnen haar risicosfeer vallen, hierbij inbegrepen (grove) schuld of opzet van deze personen.
- 17.3 ROCKWOOL is niet aansprakelijk voor schade van welke aard ook die ontstaat doordat of nadat Opdrachtgever de Goederen na aflevering heeft bewerkt of verwerkt, aan derden heeft doorgeleverd, respectievelijk heeft doen bewerken of verwerken of aan derden heeft doen leveren of de Goederen anders dan voor normaal gebruik en/of buiten de beoogde branche heeft gebruikt of doorgeleverd. Hieronder is inbegrepen het gebruik in remmen van vliegtuigen.
- 17.4 ROCKWOOL is niet aansprakelijk voor enige schade indien levering van Goederen en/of Diensten niet mogelijk is als gevolg van exportrestricties, embargo's etc.
- 17.5 ROCKWOOL is niet aansprakelijk voor door haar aan Opdrachtgever gegeven adviezen of aanbevelingen tenzij deze adviezen of aanbevelingen expliciet onderdeel uitmaken van een specifieke Dienst. In geval van een specifieke Dienst t gelden de aansprakelijkheidsbeperkingen, zoals opgenomen in dit artikel 17. Opdrachtgever vrijwaart ROCKWOOL voor alle aanspraken van derden in verband met door ROCKWOOL gegeven adviezen of aanbetalingen.
- 17.6 ROCKWOOL is niet aansprakelijk voor (de gevolgen van) afwijkingen, fouten en gebreken die onopgemerkt zijn gebleven in de door Opdrachtgever goedgekeurde of gecorrigeerde monsters, modellen of voorbeelden.
- 17.7 ROCKWOOL is niet aansprakelijk voor schending van octrooien, licenties en/of andere intel-

lectuele eigendomsrechten van derden door gebruik van door of namens Opdrachtgever verstrekte gegevens. ROCKWOOL is evenmin aansprakelijk voor beschadiging of verlies van door Opdrachtgever ter beschikking gestelde grondstoffen, halffabricaten, modellen en/of andere zaken.

- 17.8 Opdrachtgever vrijwaart ROCKWOOL, haar werknemers en haar voor de uitvoering van de overeenkomst ingeschakelde hulppersonen tegen iedere aanspraak van derden, aanspraken gebaseerd op productaansprakelijkheid daaronder begrepen, in verband met de uitvoering door ROCKWOOL van de overeenkomst, ongeacht de oorzaak, alsmede tegen de daaruit voor ROCKWOOL voortvloeiende kosten.
- 17.9 Schade aan Goederen veroorzaakt door beschadiging of vernieling van verpakking van de Goederen is voor rekening en risico van Opdrachtgever.
- 17.10 In alle gevallen waarin ROCKWOOL gehouden is tot betaling van schadevergoeding zal deze nooit hoger zijn dan de factuurwaarde van de geleverde Goederen en/of Diensten waardoor of in verband waarmee schade is veroorzaakt. Indien de schade gedekt is door de bedrijfsaansprakelijkheidsverzekering van ROCKWOOL, zal de schadevergoeding bovendien nooit hoger zijn dan het bedrag dat in het betreffende geval daadwerkelijk door de verzekeraar wordt uitgekeerd.
- 17.11 Iedere vordering op ROCKWOOL, tenzij deze door ROCKWOOL is erkend, vervalt door het enkele verloop van 12 maanden na het ontstaan van de vordering.
- 17.12 Opdrachtgever zal ROCKWOOL evenals medewerkers van ROCKWOOL vrijwaren voor aanspraken van derden (hieronder ook begrepen bestuurlijke en/of strafrechtelijke boetes), medewerkers van ROCKWOOL daaronder begrepen, die in verband met de uitvoering van de overeenkomst schade lijden als gevolg van het handelen of nalaten van Opdrachtgever en/of de onjuistheid of onvolledigheid van door of namens Opdrachtgever verstrekte gegevens of informatie.

Artikel 18 ROCKWOOL personeel

- 18.1 Behoudens voorafgaande schriftelijke toestemming van ROCKWOOL is het Opdrachtgever niet toegestaan om met een persoon die bij ROCKWOOL in dienst is of een persoon die in een voorafgaande periode van 12 maanden bij ROCKWOOL in dienst is geweest, een arbeidsovereenkomst aan te gaan of deze persoon op een andere wijze werkzaamheden voor Opdrachtgever te laten verrichten, voor zover deze werkzaamheden niet geschieden op basis van een met ROCKWOOL gesloten overeenkomst.
- 18.2 Het verbod uit dit artikel geldt vanaf de datum van totstandkoming van de eerste overeenkomst tussen ROCKWOOL en Opdrachtgever en geldt tot na het verloop van 12 maanden na uitvoering van de laatste opdracht aan of overeenkomst met Opdrachtgever.
- 18.3 In geval van overtreding van het in dit artikel 18 opgenomen verbod verbeurt de Opdrachtgever ten opzichte van en ten behoeve van ROCKWOOL een boete van EUR 10.000,- per overtreding en van EUR 250,- voor iedere dag dat de overtreding voortduurt, onverminderd het recht van ROCKWOOL op vergoeding van de door de overtreding veroorzaakte schade en onverminderd haar recht om nakoming van deze Overeenkomst te vorderen.

Artikel 19 Bescherming persoonsgegevens

- 19.1 ROCKWOOL zal bij het verzamelen en (verder) verwerken van persoonsgegevens in het kader

van de overeenkomst van of ten behoeve van Opdrachtgever haar uit de Algemene Verordening Gegevensbescherming (AVG), de Uitvoeringswet AVG en, vanaf de inwerkingtreding daarvan, de ePrivacy Verordening en daarmee verbonden wet- en regelgeving voortvloeiende verplichtingen naleven en passende beschermingsmaatregelen nemen.

- 19.2 Indien ROCKWOOL naar haar oordeel als werker in de zin van de AVG moet worden aangemerkt, zal Opdrachtgever op eerste verzoek van ROCKWOOL in aanvulling op het in dit artikel bepaalde een schriftelijke verwerkersovereenkomst met haar aangaan en ondertekenen, conform het door ROCKWOOL aan te leveren model.
- 19.3 Opdrachtgever vrijwaart ROCKWOOL voor alle aanspraken van derden (waaronder in elk geval gebruikers en overheidsinstanties), financiële overheidsstrafsancties en kosten (waaronder kosten van rechtsbijstand), die voortvloeien uit een schending door Opdrachtgever van enig wettelijk voorschrift met betrekking tot de verwerking van persoonsgegevens.

Artikel 20 Vertegenwoordiging

- 20.1 Indien Opdrachtgever namens een of meerdere anderen optreedt is hij, onverminderd de aansprakelijkheid van die anderen, tegenover ROCKWOOL aansprakelijk als ware hij zelf Opdrachtgever.
- 20.2 Indien ROCKWOOL een overeenkomst sluit met twee of meer natuurlijke of rechtspersonen zijn alle opdrachtgevers steeds hoofdelijk en voor het geheel jegens ROCKWOOL aansprakelijk.
- 20.3 Indien ROCKWOOL een overeenkomst sluit met een onderneming in oprichting blijven de oprichters ook na bekrachtiging van de overeenkomst ieder hoofdelijk voor het geheel aansprakelijk.

Artikel 21 Toepasselijk recht en bevoegde rechter

- 21.1 Op de overeenkomst(en) tussen ROCKWOOL en Opdrachtgever is Nederlandse recht van toepassing.
- 21.2 Het Verdrag der Verenigde Naties inzake internationale koopovereenkomsten betreffende roerende zaken (Weens Koopverdrag 1980) is niet van toepassing op de overeenkomst(en) tussen ROCKWOOL en Opdrachtgever en wordt uitdrukkelijk uitgesloten.
- 21.3 De plaats van uitvoering van alle opdrachten wordt geacht de vestigingsplaats van ROCKWOOL te zijn.
- 21.4 Alle geschillen tussen ROCKWOOL en Opdrachtgever zullen uitsluitend worden berecht door de bevoegde rechter van de rechtbank Limburg, locatie Roermond, Nederland. In afwijking van deze bepaling heeft ROCKWOOL tevens en te allen tijde het recht om een geschil of vordering voor te leggen aan de bevoegde rechtbank van de plaats waar Opdrachtgever gevestigd is of zijn feitelijke zetel heeft.

Artikel 22 Slotbepalingen

- 22.1 De nietigheid of vernietigbaarheid van enige bepaling van deze voorwaarden van overeenkomsten waarop deze voorwaarden toepasselijk zijn, laat de geldigheid van de overige bepalingen onverlet. ROCKWOOL en Opdrachtgever zijn gehouden bepalingen die nietig zijn of vernietigd zijn te vervangen door wel geldige bepalingen met zoveel mogelijk dezelfde strekking als de nietige of vernietigde bepaling.
- 22.2 Bij uitleg en interpretatie van deze algemene voorwaarden is de Nederlandse tekst bepalend.

ROCKWOOL B.V.

Industrieweg 15, 6045 JG Roermond, The Netherlands

Postbus 1160, 6040 KD Roermond, The Netherlands

T +31 (0) 475 35 35 35

E info@rockwool.nl

rockwool.nl



Productwijzigingen zijn voorbehouden zonder voorafgaande berichtgeving.

ROCKWOOL kan geen aansprakelijkheid aanvaarden voor de eventuele aanwezigheid van (zet)fouten en onvolledigheden.