



#ThisFutureRocks

Este futuro promete - Informe de sostenibilidad 2019

La marca comercial ROCKWOOL®

La marca comercial ROCKWOOL se registró originalmente en Dinamarca en forma de marca de logotipo en 1936. En 1937, se le añadió un registro de marca en forma de texto, siendo este registro el que se ha ampliado a más de 60 países de todo el mundo.

La marca comercial ROCKWOOL es uno de los mayores activos de ROCKWOOL Group y, por lo tanto, está bien protegida y defendida por nuestra parte en todo el mundo.

Principales marcas registradas del Grupo ROCKWOOL:

ROCKWOOL®

Rockfon®

Rockpanel®

Grodan®

Lapinus®

Adicionalmente, ROCKWOOL Group posee un gran número de otras marcas registradas.

Créditos de las fotografías

Páginas 1 y 6: Sail GP

Página 5: Carsten Andersen

Página 10: Jesper Schwartz

Página 11: Mediaspjuth

Página 13: Michael Bo Rasmussen

Página 14: Geelmuyden Kiese

Página 15: ZERO

Página 16: Befimmo

Página 19, a la derecha: MagiCamp

Página 22, a la derecha: Ekkist

Página 29: Michael Best

Página 31: Maiken Kestner/Innovationsfonden

Página 32: Goldbeck

Índice

Introducción

- 04 Construyendo un futuro mejor
- 05 El progreso obtenido en 2019, optimismo para el futuro. Un mensaje del CEO Jens Birgersson.
- 06 SailGP: la combinación de un deporte emocionante con la sostenibilidad
- 07 Haciendo realidad los Objetivos Globales

Creando impacto

- 09 Acciones para una nueva era climática
- 12 ROCKWOOL se ha propuesto reducir las emisiones danesas de CO₂ en más de un 70 %
- 14 Descarbonizando nuestras operaciones
- 16 Ofrecemos soluciones circulares para retos complejos
- 18 Creamos empleo y crecimiento a nivel local
- 20 Construimos ciudades y comunidades más seguras en todo el mundo
- 22 Un futuro saludable
- 24 Alimentos sostenibles para el futuro

Libro de hechos y datos

- 27 Medimos nuestro progreso en relación a los Objetivos Globales
- 28 Impactos de los productos y otros impactos indirectos
- 29 Gestionando la sostenibilidad
- 30 Ética empresarial
- 31 Cuestiones sociales y de seguridad
- 32 Clima y energía
- 33 Gestión medioambiental
- 35 Residuos y reciclaje
- 36 Principios de contabilidad y materialidad

Construyendo un futuro mejor

En ROCKWOOL transformamos la roca volcánica en lana de roca, creando productos seguros y sostenibles que ayudan a las personas y a las comunidades en las que viven, aprenden, trabajan y juegan, a prosperar. La lana de roca es un material natural versátil que ofrece múltiples ventajas y que resulta ideal para aplicaciones en edificios, industrias, transporte, horticultura y gestión de aguas.

Ya sea a través de crear espacios seguros, de reducir las emisiones o de facilitar un sistema de horticultura que pueda alimentar a miles de personas utilizando menos recursos, cada día aprendemos y compartimos nuevas maneras de ayudar a las sociedades a ser mejores para todos.

En este informe descubrirás cómo estamos desarrollando nuevas e innovadoras maneras

de luchar contra el cambio climático, cómo incorporamos una mayor circularidad en nuestra cadena de valor y cómo mejoramos el bienestar de las personas en todo el mundo. También verás cómo nuestro trabajo ayuda a crear un progreso cuantificable dentro de los Objetivos de Desarrollo Sostenible (ODS) de las Naciones Unidas.

Esta es nuestra historia de sostenibilidad.

5 marcas, un propósito en común.

Liberar la energía natural de la roca para enriquecer la vida moderna.

Somos el principal fabricante del mundo de productos de lana de roca, y ofrecemos soluciones específicas para los sectores de la construcción, la horticultura, la marina, el transporte y las plataformas offshore a través de nuestras cinco marcas.

ROCKWOOL®

Aislamiento de lana de roca resistente al fuego



Grodan®

Tecnología y medios de cultivo de lana de roca



Rockpanel®

Paneles de revestimiento exterior para fachadas, acabados de cubierta, cornisas, y remates de alero resistentes al fuego.



Lapinus®

Gestión de aguas pluviales, amortiguación de vibraciones y sonido.

Rockfon®

Sistemas y paneles acústicos resistentes al fuego para techos



Breve resumen de ROCKWOOL en 2019

11.700

empleados repartidos por Europa, Norteamérica, Rusia y Asia

46

plantas de producción

39

países con la presencia de ROCKWOOL Group

2.757

millones de euros de ventas netas

10

ODS con compromiso

6

Objetivos de sostenibilidad para todo el Grupo en 2030

Progreso en 2019, optimismo para el futuro



“Estamos deseosos de poder demostrar que, incluso como fabricante que hace un uso intensivo de la energía, podemos cumplir con el compromiso que Dinamarca se ha fijado de reducir las emisiones de gas de efecto invernadero en un 70 %”.

Si miramos hacia atrás, 2019 fue un año de progresos en muchos de los diferentes frentes en los que luchamos contra el cambio climático. No obstante, todavía nos queda mucho por hacer. Tras alcanzar el valor más alto de emisiones anuales de la historia, muchos países y ciudades de todo el mundo están empezando a revisar al alza sus ambiciones climáticas, enviando señales importantes tanto a empresas como ciudadanos para que ellos también empiecen a marcarse objetivos más ambiciosos.

La publicación en diciembre del marco del Nuevo Pacto Verde de la Comisión de la UE establece un tono positivo en Europa, marcándose como objetivo general que el territorio de la UE sea climáticamente neutro en 2050. Tras reconocer el papel crucial que juegan los edificios en el cambio climático, se espera que los estados miembros de la UE anuncien unos planes de eficiencia energética más detallados que, con el tiempo, puedan ayudar a acelerar la rehabilitación de edificios existentes e incrementar las demandas de aislamiento.

En nuestro país, Dinamarca, las ambiciones climáticas del gobierno están marcando la pauta a nivel global con un compromiso vinculante para reducir antes de 2030 las emisiones de gas de efecto invernadero del país en un 70 % con relación a los índices de 1990. Se trata de un paso ambicioso y necesario para Dinamarca, que tiene como finalidad liderar la respuesta en la mitigación de las graves consecuencias del cambio climático a las que nos enfrentamos y de las cuales todos somos testigos. Nuestros productos juegan un papel significativo en el ahorro energético y, por lo tanto, en la reducción de emisiones de

carbono. Asimismo, estamos deseosos de poder demostrar que, incluso como fabricante que hace un uso intensivo de la energía, podemos cumplir con el compromiso que Dinamarca se ha fijado de reducir las emisiones de gas de efecto invernadero en un 70 % antes del año 2030, y al mismo tiempo mantener los índices de producción en Dinamarca. Para saber más sobre nuestro objetivo y cómo lo cumpliremos, dirígete a las páginas 12-13 de este informe.

ROCKWOOL progresó mucho en 2019 en su afán por cumplir con varios de nuestros objetivos de sostenibilidad, gracias en parte a la inherente reciclabilidad de nuestra lana de roca, la cual nos ha permitido ofrecer servicios integrales de reciclaje en todo el mundo. El año pasado empezamos también a ofrecer este servicio en Suiza, ampliando el número de países a 11. También hemos reducido los residuos de producción que enviamos a vertedero en un 17 % desde 2015, y lo hemos conseguido invirtiendo en reciclaje interno.

Por supuesto, nuestro compromiso con el reciclaje no es una cuestión que se ciña exclusivamente a nuestros productos, también se trata de crear un cambio sistemático en todo el sector. Es con ese fin, que en 2019 nos unimos a Ellen MacArthur Foundation's CE100, para poder compartir nuestras ideas sobre pensamiento circular con el resto del sector de la edificación, pero también aprender e inspirarnos en los demás.

Lamentablemente, sufrimos un accidente mortal durante la construcción de nuestra fábrica en Rumanía. Un empleado de un subcontratista local falleció a causa de las lesiones sufridas tras caerse desde una gran altura. Como resultado de ello, incrementamos la supervisión de los subcontratistas por parte del personal directo de ROCKWOOL a la vez que continuamos trabajando hacia nuestro objetivo de cero muertes en nuestras instalaciones.

El aspecto positivo fue que redujimos nuestro índice de frecuencia de tiempo no productivo (LTI) en un 17 % con relación al año pasado, lo cual es un indicador importante de nuestro mayor enfoque en la seguridad en el lugar de trabajo.

En relación a los ODS de la ONU, continuamos reforzando nuestro compromiso y trabajando con respecto a estos, al haber añadido una nueva métrica que nos ayudará a realizar un seguimiento de nuestra contribución al ODS 8 -Trabajo decente y crecimiento económico. Ahora podemos estimar los puestos de trabajo y el valor económico que ROCKWOOL Group crea directa o indirectamente, así como el valor socioeconómico de la energía que nuestros productos ayudan a ahorrar. Muchos de estos empleos y el valor económico que generan se crearán fuera de grandes ciudades, es decir, en las comunidades más pequeñas en las que tendemos a llevar a cabo nuestras operaciones, ayudando a generar unos muy necesitados ingresos y crecimiento en zonas que a veces pueden pasar desapercibidas. Con nuestro reto Idea Challenge #iRockGlobalGoals de 2019 se animó a que todos los empleados presentaran nuevas ideas para crear incluso un mayor impacto en los ODS.

En 2019 nos convertimos en la primera empresa danesa en ofrecer conferencias trimestrales con analistas de inversiones enfocadas solo a nuestra gestión medioambiental, social y gobernanza.

En este informe encontrará más información sobre nuestra gestión. Aunque los retos son importantes, estamos convencidos de que tenemos las soluciones al alcance de nuestras manos para revertir el cambio climático. Seguimos tan comprometidos como siempre a maximizar el impacto positivo de nuestros productos y, a la vez, reducir los impactos negativos de nuestra producción. El potencial de progreso es enorme.

Jens Birgersson, CEO

SailGP: la combinación de un deporte emocionante con la sostenibilidad

Las regatas de SailGP se llevan a cabo en el corazón de varias de las ciudades más icónicas del mundo. Estos eventos proporcionan el telón de fondo perfecto en el que ROCKWOOL puede mostrar su propósito: liberar la energía natural de la roca para enriquecer la vida moderna. Nuestro objetivo es ayudar a aliviar las preocupaciones de las crecientes zonas urbanas y centrarnos en abordar problemas como el alto consumo energético, las emisiones de CO₂, la contaminación acústica, y el exceso de aguas pluviales urbanas.

Mediante su propio enfoque en la sostenibilidad, SailGP ofrece una plataforma global para crear mayor concienciación acerca de las posibilidades ya existentes de solucionar los retos de sostenibilidad actuales.

Junto con el equipo danés SailGP, visitaremos algunas de las ciudades más emblemáticas del mundo para mostrar la conexión entre los deportes al aire libre, la vida urbana y el papel tan importante que juega la lana de roca en el enriquecimiento de la vida moderna.

Nuestro objetivo es aportar una visión optimista al futuro de la vida urbana. Trabajando juntos, podemos compartir objetivos para conseguir que el mundo sea un lugar mejor, tanto para nosotros como para las generaciones futuras. A través de SailGP deseamos compartir esta visión de vida urbana e inspirar a que todo el mundo piense a lo grande y tome mejores decisiones.



Haciendo realidad los Objetivos Globales

Empleamos los ODS de la ONU, también llamados Objetivos Globales, para orientar nuestro enfoque y mejorar los futuros resultados tanto con relación a las personas como al planeta. Creamos el mayor impacto a través de nuestros productos, y lo medimos sistemáticamente para maximizar el beneficio. ROCKWOOL Group se ha marcado seis objetivos sostenibles, que hemos desarrollado con el fin de impulsar el progreso sobre los Objetivos Globales al minimizar nuestra huella operativa. A lo largo de este informe encontrará indicadores destacando cómo nuestro enfoque o nuestro progreso han contribuido a este impacto.

ODS: inspirando innovación

Para ROCKWOOL, los ODS no solo guían nuestro impacto, sino que forman parte de nuestra cultura.

Gracias al lanzamiento que hicimos en 2018 de nuestra campaña de sostenibilidad para empleados, en 2019 pudimos ejecutar el reto Idea Challenge iRockGlobalGoals. Pedimos a los empleados que enviaran ideas sobre nuevas maneras de cómo la lana de roca o nuestros procesos podían ayudar a cumplir los Objetivos Globales. La competición generó una gran cantidad de ideas innovadoras, y se entregaron siete premios a las ideas con mayor impacto, mejor presentación y otras categorías. La idea ganadora del Premio al Mayor Impacto fue la de una valla de lana de roca para protección contra incendios con un alto impacto potencial sobre el ODS 9. Esperamos que los empleados sigan participando activamente en los ODS, ya que dependemos de su espíritu creativo y emprendedor para maximizar el impacto.



Apagando incendios con innovaciones lideradas por nuestros empleados

A principios de 2019, impulsamos el reto Idea Challenge como parte de nuestra campaña para empleados iRockGlobalGoals, de sensibilización sobre los ODS. En junio, nuestro CEO Jens Birgersson entregó personalmente el Premio al Mayor Impacto al Especialista en Excelencia Operativa del Grupo, Víctor Aguasca Lloberes.

Inspirándose en los incendios forestales incontrolados que recientemente han azotado su España natal, Víctor tuvo la idea de crear una valla cortafuegos para proteger las casas situadas en las áreas residenciales más propensas a sufrir los efectos de los incendios forestales. El sistema aprovecha las propiedades contra incendios inherentes de la lana de roca para abordar el ODS 9 de la ONU: industria, innovación e infraestructura. La idea se está explorando actualmente en nuestra Incubadora de Innovación.

Creando impacto



Tomando medidas contra el cambio climático



Creación de empleo

Estamos construyendo las comunidades del futuro con iniciativas que van desde tomar medidas contra el cambio climático a crear empleo, ayudar a las comunidades a mantenerse seguras y saludables, y a garantizar una cadena alimentaria sostenible.

En esta sección

- 09 Acciones para una nueva era climática
- 12 ROCKWOOL se ha propuesto reducir las emisiones danesas de CO₂ en más de un 70 %
- 14 Descarbonizando nuestras operaciones
- 16 Ofrecemos soluciones circulares para retos complejos
- 18 Creamos empleo y crecimiento a nivel local
- 20 Construimos ciudades y comunidades más seguras en todo el mundo
- 22 Un futuro saludable
- 24 Alimentos sostenibles para el futuro



Cadenas alimentarias sostenibles



Estamos construyendo las comunidades del futuro

Acción para una nueva era climática

Antes de finales de 2018, las emisiones globales de carbono alcanzaron un récord anual máximo¹. Entonces en 2019 supimos que, aunque se implementaran todos los compromisos del actual Acuerdo de París, las temperaturas continuarían subiendo más de 3 °C². Ese mismo año también vimos como niños en edad escolar y gente joven de todo el mundo ocuparon las calles de sus ciudades para exigir la toma de medidas contra el cambio climático.

En 2019 empezó una nueva era de acción climática. Toda una serie de nuevos y ambiciosos objetivos y legislaciones entraron en vigor con el fin de impulsar los progresos establecidos en el Acuerdo de París. Ya disponemos de las

Nuevas ambiciones climáticas

La UE se ha comprometido a alcanzar la neutralidad climática antes de 2050.

California se ha propuesto alcanzar un nivel cero de carbono antes de 2045.

La legislación climática de la ciudad de Nueva York exige que los edificios reduzcan sus emisiones en un 40 % antes de 2030.

soluciones que nos permitirán evitar muchos de los graves impactos que está teniendo el cambio climático. Hoy los ciudadanos de todo el mundo están exigiendo su implementación, y los gobiernos, municipios e industrias están incrementando su nivel de respuesta con la voluntad de revertir el problema.

Empezando por los edificios

En 2019, la Comisión Europea anunció planes para iniciar una 'ola de rehabilitación' como parte del nuevo Pacto Verde de la Comisión Europea³. Este es un paso positivo, ya que los edificios ofrecen el potencial de mitigación climática más rentable⁴. Simplemente usando las tecnologías, políticas y diseños que ya conocemos, podemos conseguir ahorros inmediatos, además de obtener beneficios medioambientales y sociales significativos. Solo con un aislamiento adecuado se puede reducir el consumo energético de la calefacción y el aire acondicionado en hasta un 70 %⁵.

Como defensores a ultranza de la rehabilitación de edificios como poderosa solución climática, ROCKWOOL apoya activamente los objetivos del Pacto Verde. Somos un socio de las ciudades y los propietarios de edificios, y estamos dispuestos a tomar medidas rápidas y significativas en favor de la eficiencia energética.

Más recientemente, ROCKWOOL entró a formar parte del Grupo Europeo de Líderes Empresariales (CLG Europe), que representa a las empresas líderes que están impulsando la agenda climática y colaborando conjuntamente para respaldar una política climática más ambiciosa en Europa⁶.



El aislamiento técnico de ROCKWOOL vendido en 2019 supondrá un ahorro de

1.000 millones de toneladas

de CO₂ a lo largo de toda su vida útil - más que las emisiones de un año de Alemania.

📍 Visita www.rockwoolgroup.com/carbon-impact.



¹ <https://www.globalcarbonproject.org/carbonbudget/19/highlights.htm>

² <https://www.unenvironment.org/resources/emissions-gap-report-2018>

³ https://ec.europa.eu/info/sites/info/files/european-green-deal-communication_en.pdf

⁴ IPCC, 'Climate change 2007 - Mitigation of climate change'.

⁵ <http://lowup-h2020.eu/2017/02/21/eu-heating-and-cooling-infographic/>

⁶ <https://www.corporateleadersgroup.com/>

⁷ Publications Office of the European Union, 2019, Fossil CO₂ emissions of all world countries - 2018 Report, retrieved March 2019.

Defendiendo las ciudades contra las inundaciones

Los incendios relacionados con el cambio climático dominaron los titulares en 2019. No obstante, las inundaciones urbanas causadas por las severas y frecuentes tormentas acaecidas ese mismo año son también una grave consecuencia del aumento de las emisiones. En 2019 lanzamos al mercado la línea de productos Rockflow durante la Cumbre C40 celebrada en Copenhague para la gestión de aguas pluviales urbanas en Dinamarca y Países Bajos.

Uno de estos proyectos es la recientemente rehabilitada Plaza Langelands.

Aunque no parece un enclave fundamental para defenderse de las inundaciones en Copenhague, sí lo es por su propio diseño. La plaza es solo uno de los 300 proyectos de 'uso dual' que Copenhague ha planificado para los próximos 20 años con el fin de protegerse contra inundaciones causadas por precipitaciones extremas.

El plan se centra en crear espacios que retrasen la llegada del agua de las tormentas al alcantarillado, y en mejorar la calidad de vida de los residentes actuales y futuros. El objetivo a largo plazo es también el de reforzar los valores inmobiliarios y la recaudación fiscal de la ciudad. En su conjunto, el futuro es prometedor si se mira desde la Plaza Langelands.



Plaza Langelands, Copenhague, Dinamarca.

El aislamiento de edificios vendido por ROCKWOOL en 2019 supondrá un ahorro de

888.000 TWh

de energía en calefacción a lo largo de toda su vida útil, equivalente a más del total de la energía producida por todos los paneles fotovoltaicos de todo el mundo en 2019⁸.




Visita www.rockwoolgroup.com/carbon-impact.

⁸ Producción de Energía Solar Fotovoltaica proyectada para 2019 según AIE (Agencia Internacional de la Energía). <https://www.iea.org/fuels-and-technologies/solar>

Ideales en movimiento: la rehabilitación según el estándar Passivhaus.

La asociación cooperativa de arrendatarios Stacken llevaba tiempo intentando que un edificio gris de apartamentos construido en la década de los años 60 alcanzara el estándar Passivhaus. Ahora el edificio ha sido transformado en una residencia elegante, confortable y sostenible.

Los arrendatarios decidieron aislar la totalidad de la estructura con productos ROCKWOOL para conseguir la máxima eficiencia energética. Es más, la rehabilitación se llevó a cabo sin incrementar el alquiler a los arrendatarios y, dentro de 15 años, generará un ingreso positivo para la cooperativa. Los miembros de Stacken tienen motivos de sobras para sonreír.



Jack Norwood, director de proyectos de la cooperativa de arrendatarios Stacken, Gotenburgo, Suecia.

ROCKWOOL se ha propuesto reducir las emisiones danesas de CO₂ en un 70 %

Invertimos en una profunda descarbonización y en la creación de empleo local

Fundir la roca para fabricar productos térmicamente eficientes contra incendios es un proceso que implica un uso intenso de energía, pues se necesitan unas altas y consistentes temperaturas de aproximadamente 1500 °C. Desde nuestro nacimiento hoy hace más de 80 años, hemos invertido continuamente en nuestras instalaciones de producción en Dinamarca, lo que ha resultado en una progresiva descarbonización, y a su vez en la creación de 400¹ empleos locales relacionados con la actividad de fabricación. Todo esto se ha conseguido mediante la combinación de un incremento de la eficiencia energética, utilizando combustibles menos intensivos en carbono, y gracias a la inversión en tecnología de última generación.

Durante la última década, ROCKWOOL ha invertido más de 100 millones de euros en solo dos fábricas en Dinamarca, lo que incluye también la introducción de innovadoras tecnologías de fusión con un uso flexible de combustible. Estamos orgullosos de poder decir que, en línea con nuestro principio 'Fabricado en Dinamarca para Dinamarca', hemos mantenido la producción en Dinamarca.

Pero todavía nos queda mucho por hacer. Es por eso que a partir de ahora intensificaremos nuestros esfuerzos para reducir tanto las emisiones absolutas de CO₂ como la intensidad de carbono, es decir, las emisiones por unidad producida, en nuestro proceso de fabricación en Dinamarca; y lo haremos con la finalidad de reducir las emisiones de CO₂ en un

70 % en relación a 1990 y, de este modo, cumplir con el objetivo nacional que Dinamarca se ha marcado para el año 2030.

Dinamarca lidera el camino global

Con el compromiso que se marcó en 2019 de reducir las emisiones de gas de efecto invernadero del país en un 70 % antes del año 2030 con relación al año 1990, Dinamarca se ha convertido en uno de los líderes mundiales de la transición ecológica, mostrando que el crecimiento económico puede ir acompañado de una profunda descarbonización. Para cumplir con este ambicioso compromiso, el gobierno puso en marcha asociaciones climáticas público-privadas que cubrieran todos los sectores comerciales y les encomendó la tarea de desarrollar y comprometerse a implementar medidas que satisficieran el objetivo nacional, incluidos todos aquellos aspectos relacionados con las fuentes de combustible y la eficiencia energética en los edificios. Debemos decir que nos sentimos orgullosos de participar activamente en varias de estas asociaciones.

Estamos deseosos de poder demostrar que, incluso como fabricante que hace un uso intenso de la energía, podemos cumplir con el compromiso que Dinamarca se ha fijado de reducir las emisiones de gases efecto invernadero en un 70 %. Más aún, al reducir la intensidad de carbono de nuestra producción, estaremos protegiendo también un gran número de empleos en el sector de la fabricación en Dinamarca.

¹ Promedio de empleados a tiempo completo en dos plantas de fabricación danesas en 2019.

Reducción de un 70 %

del CO₂ en nuestra producción en Dinamarca antes del año 2030.



Copenhague (Dinamarca)

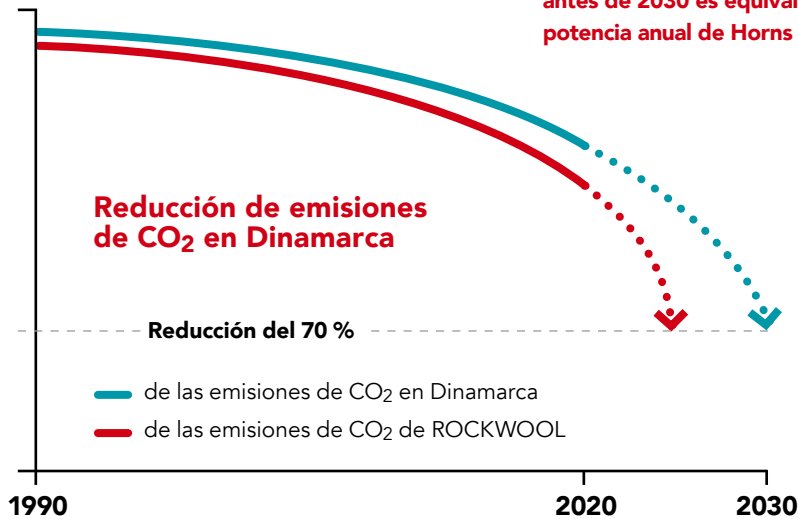
Implementar nuestros propios esfuerzos de descarbonización requerirá acelerar innovaciones tecnológicas para convertir las fuentes de combustibles no fósiles, además de continuar incrementando la eficiencia energética de nuestras propias operaciones. Uno de los elementos clave en esta ecuación es la capacidad de convertir a biogás una mayor parte de nuestra producción en Dinamarca. El debate que se ha estado llevando a cabo en Dinamarca con relación al papel que puede, y debe, jugar el biogás para alcanzar el objetivo climático del país, nos ha animado a ello.

Además de reducir nuestras propias emisiones, las dos fábricas de ROCKWOOL en Dinamarca ya aportan un calor excedente sustancial a las redes de calefacción de barrios cercanos, reduciendo todavía más las emisiones nacionales de CO₂. Con el marco de políticas correctas, podríamos doblar la cantidad de hogares al que llegaría nuestro calor excedente.

Descarbonizando los edificios existentes en Dinamarca

A día de hoy, los edificios representan aproximadamente el 20 % de las emisiones de carbono en Dinamarca, mientras que el 30 % del total de consumo energético en Dinamarca proviene de la calefacción de los edificios. Si reducimos la demanda de calefacción de los edificios en un 1 % anual antes del año 2030, reduciremos el consumo energético equivalente a tres veces la potencia anual de Horns Rev 3, el parque eólico offshore más grande de Dinamarca. Esta energía ahorrada significará, a su vez, una reducción de las emisiones de CO₂, acelerar las redes energéticas verdes y un ahorro de 800 millones de euros para la economía danesa antes del año 2030².

El ahorro que podrá generarse reduciendo cada año un 1 %³ la demanda de calefacción de los edificios en Dinamarca antes de 2030 es equivalente a 3 veces la potencia anual de Horns Rev 3.



Invertimos en innovación y empleo

“Gracias a las continuas inversiones realizadas en nuestra fábrica de Øster Doense desde su inauguración en 1977, hoy esta planta utiliza la mejor tecnología de producción de lana de roca de su clase, aplicando los principios

de economía circular y generando empleos y economía en la comunidad local”.

Herluf Nielsen, Responsable de producción y operaciones

² EA Energianalyse, 2019, Samfundøkonomisk optimum mellem energieffektivitet, vedvarende energi, elektrificering og sektorkobling. (Valor socioeconómico óptimo entre la eficiencia energética, la energía renovable, la electrificación y los vínculos del sector).

³ Se considera un valor socioeconómico óptimo una reducción de un 1 % anual en la demanda de calefacción de los edificios de Dinamarca. Fuente: EA Energianalyse, 2018, Samfundøkonomisk værdi af varmebesparelser. Optimum mellem forsyningsomkostninger og varmebesparelser i eksisterende bygninger. (Valor socioeconómico del ahorro en calefacción: valor óptimo entre coste del suministro y ahorro de calefacción en edificios existentes).

Descarbonizando nuestras operaciones

ROCKWOOL Group tiene un impacto de carbono neto positivo. A lo largo de toda su vida útil, el aislamiento de edificios que vendimos en 2019 supondrá un ahorro de 100 veces el carbono emitido durante su producción. No obstante, nos hemos comprometido a hacer todavía más y continuar buscando nuevas maneras de reducir aún más la huella de carbono de nuestra producción, y a su vez mejorar las prestaciones de nuestros productos. Estamos progresando en ambas áreas. Nos hemos propuesto reducir las emisiones absolutas de CO₂ y la intensidad de carbono de nuestras operaciones de

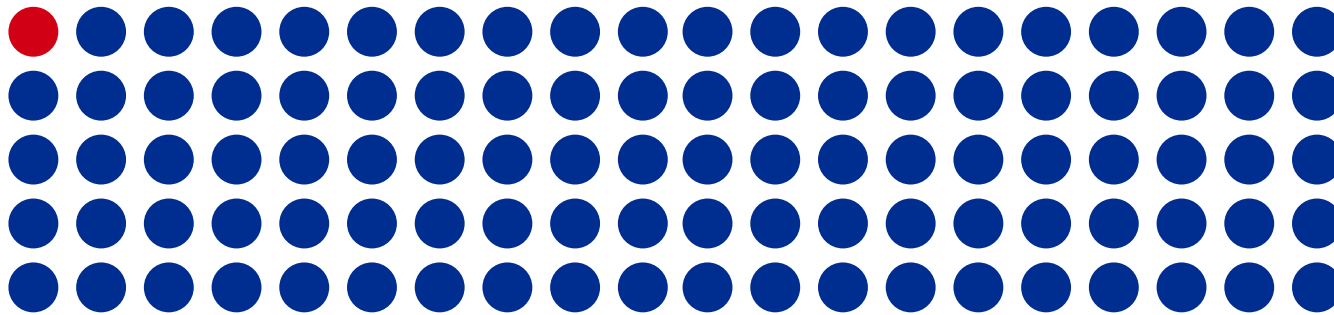
producción en Dinamarca en un 70 %, en comparación a 1990, y a hacerlo antes del año 2030. Después de completar la transición a la tecnología de fusión eléctrica en nuestra fábrica de Moss (Noruega), llegaremos a una reducción de las emisiones de CO₂ del 80 % en comparación con la tecnología actual. Como ejemplo de producto innovador, este año hemos introducido un panel de aislamiento para fachada con cámara de aire, que es un 20 % más ligero pero que, gracias a la nueva y revolucionaria tecnología de fabricación, ofrece exactamente la misma eficiencia térmica.

En 2015 nos fijamos el objetivo de reducir antes de 2030 la intensidad de carbono en un 20 %, en comparación con 2015, con un objetivo intermedio del 10 % antes de 2022. A finales de 2019, habíamos reducido la intensidad de carbono en un 4 %. A medida que la ciencia climática y la experiencia global continúan evolucionando, nosotros seguimos revisando activamente nuestras propias ambiciones de descarbonización, pero con el ojo puesto en acelerarlas. Para obtener más detalles de nuestra descarbonización operacional.

📌 [Visita sección del Libro de hechos.](#)

Más allá de la producción, también nos hemos marcado el objetivo de mejorar la eficiencia energética en nuestros edificios de oficinas no rehabilitados en un 75 % antes de 2030, en comparación con 2015. Este es un objetivo especialmente ambicioso, pero necesario, que vamos en camino de alcanzar. Desde 2015, hemos mejorado la eficiencia energética de nuestras oficinas no rehabilitadas en un 6 %. Esperamos que esto aumente en los próximos años debido a que hemos aprobado toda una serie de proyectos y tenemos muchos otros en tramitación.

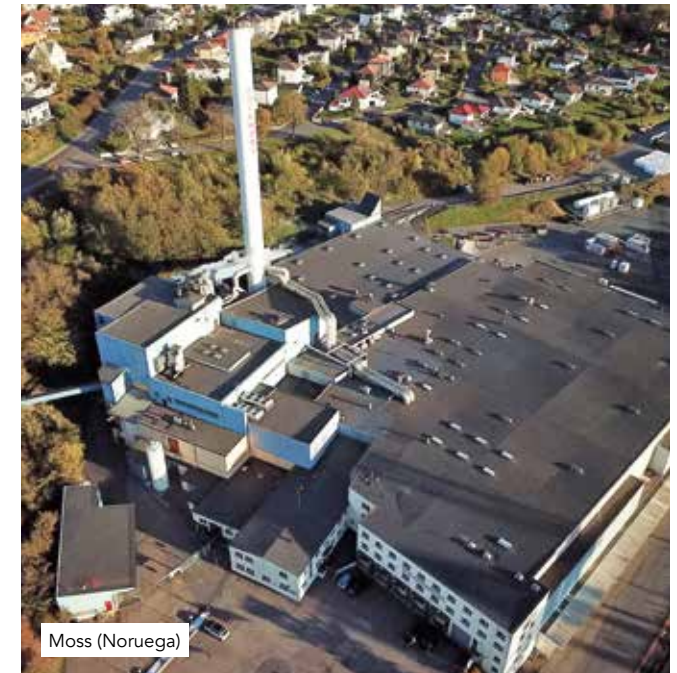
A lo largo de su vida útil, el aislamiento para edificios de ROCKWOOL vendido en 2019 supondrá un ahorro de



100 veces el carbono emitido en su fabricación*.

* incluidas las emisiones procedentes de la extracción y el transporte de materias primas y combustibles.

📌 [Visita www.rockwoolgroup.com/carbon-impact.](http://www.rockwoolgroup.com/carbon-impact)



Moss (Noruega)

La nueva e innovadora tecnología de fusión ayuda a reducir la huella de carbono de ROCKWOOL.

En la segunda mitad de 2020, tenemos previsto iniciar las operaciones de nuestra innovadora tecnología de fusión eléctrica a gran escala en nuestra planta de Moss, al sur de Oslo (Noruega). Esta será la mayor fusionadora eléctrica de producción de lana de roca del mundo, con la cual reduciremos las emisiones de CO₂ en un 80 % en comparación con el horno convencional de combustión de coque al que sustituirá.

La fusionadora también ha sido diseñada para usar mayor cantidad de material residual, reduciendo de este modo en hasta un 95 % los residuos de producción que van a vertedero en esta planta.

El proyecto piloto se está construyendo con una inversión de 34 millones de euros, de los cuales 10 millones provienen del Ministerio Noruego del Clima y de la empresa pública energética del mismo país, ENOVA. En la conferencia ZERO que se celebró en Noruega en 2019, el proyecto Moss fue galardonado con el prestigioso premio Business Climate Prize en reconocimiento al desarrollo de tecnologías y soluciones de ROCKWOOL para combatir los retos del cambio climático.

El proyecto piloto Moss proporcionará valiosa información y experiencia a medida que continuemos descarbonizando nuestras operaciones, reduciendo nuestra huella medioambiental y, a la vez, seguir preparando el camino para introducir los flujos de residuos circulares.



CEO Jens Birgersson y Senior Advisor Hans Joachim Motzfeldt, Noruega.

Ofrecemos soluciones circulares para retos complejos

Una economía circular y más eficiente en recursos es esencial a la hora de minimizar el consumo de recursos y la generación de residuos, así como para alcanzar los objetivos del Acuerdo de París. El potencial de la circularidad para reducir emisiones ya fue extensamente documentado en varios de los informes de 2019¹. Estos próximos años veremos una ola de nuevas legislaciones y demandas de mercado encaminadas a satisfacer el potencial de la circularidad. Por ejemplo, el nuevo Plan de Acción Económica Circular de la UE es uno de los aspectos clave del Pacto Verde de la Comisión Europea. Apoyamos completamente una regulación más proactiva en esta materia, ya que sabemos que la reciclabilidad inherente de la lana de roca puede representar una robusta contribución a la descarbonización y la eficiencia de los recursos.

“

La estrecha vinculación entre la circularidad y la descarbonización

Nuestros informes de 2019 revelaron que el 45 % de las emisiones provienen del modo en que fabricamos y usamos nuestros productos, y en cómo producimos alimentos. Los modelos de negocio circular son, por lo tanto, un paso fundamental hacia la consecución de nuestros objetivos climáticos.

La economía circular también puede ayudar a crear ciudades más habitables, distribuir el valor más ampliamente en la economía y estimular la innovación. En definitiva, se trata de un potente contribuyente a la consecución de un futuro próspero con cero carbono”.

Per-Anders Enkvist, Fundador y CEO de Material Economics.



Bruselas, Bélgica.

Un símbolo de circularidad en Bruselas.

En 2018, el gobierno belga concedió la rehabilitación del edificio New World Trade Centre de Bruselas, que tenía más de 50 años de historia, al proyecto ZIN de Befimmo. La rehabilitación, que terminará en 2023, tiene el doble objetivo de la circularidad y la sostenibilidad.

Los resultados serán impresionantes: casi el 65 % de las dos torres existentes se mantendrán como parte de la estructura

del nuevo edificio, alrededor del 0,5 % de los materiales se reutilizará en el proyecto u otros proyectos, y un 30 % se reciclará.

ROCKWOOL juega un papel fundamental en este esfuerzo reciclador. Gracias a su propio servicio de reciclaje, ROCKWOOL recogió 23.000 m² de paneles acústicos para techos Rockfon de los edificios existentes. Los paneles se transportaron a nuestra fábrica en Roermond (Países Bajos), donde se utilizarán para producir nuevos productos de lana de roca.

Rehabilitar edificios puede ser mucho más eficiente en recursos que construir nuevos edificios, además de que puede reducir la huella de CO₂ de los materiales en hasta un 70 %².

¹ Por ejemplo: Ellen MacArthur Foundation and Material Economics, 2019, 'Completing the picture: How the circular economy tackles climate change'.

² Wiedenhofer, D. et al., 2015, 'Maintenance and expansion: Modeling material stocks and flows for residential buildings and transportation networks in the EU25', Journal of Industrial Ecology, 19 (4), pp.538-551. Entrevista con Kasper Guldager Jensen, GXN.

Aprovechamos la circularidad de la lana de roca

Además de crear productos reciclables, duraderos y hechos a partir de abundantes recursos naturales³, también ayudamos a los propietarios de viviendas particulares y a profesionales del sector de la construcción a ser más circulares al ofrecerles servicios de recogida de lana de roca usada. Nuestros productos no contienen ningún tipo de gas de efecto invernadero, ni gases que agoten la capa de ozono y que, con el paso del tiempo, se disipen y reduzcan el rendimiento térmico. De hecho, las pruebas realizadas en obras de construcción antiguas muestran que las características y las propiedades de aislamiento de nuestros productos han permanecido inalterables durante más de 55 años⁴.

Nos hemos marcado objetivos claros con los que pretendemos reforzar nuestro modelo de negocio circular y, durante este año, hemos realizado muy buenos progresos. Por ejemplo, tan solo en 2019 ya hemos reducido los residuos a vertedero en un 18 % mediante el reciclaje interno durante nuestra producción, y hemos reducido la huella de agua de nuestras operaciones en un 7 %⁵ en comparación con el año 2015. La circularidad permite una producción más descarbonizada. El reciclaje de la lana de roca, asimismo, nos permite reducir en casi un 10 % las emisiones de carbono. Estamos investigando cómo podemos incrementar este impacto durante los próximos años.

📌 Consulta nuestra sección del Libro de hechos.



Reciclando lana de roca en la planta de producción de ROCKWOOL en Flums (Suiza).

³ La roca es por su propia naturaleza resiliente y esencialmente inagotable ya que la tierra produce 38 000 veces más rocas cada año (a través de actividad volcánica y oceánica) de las que nosotros empleamos para crear la lana de roca. Fuente: TW Dahl, et al. 2011, International Geology Review (Volume 53 Numbers 7-8, June-July 2011) 'The human impact on natural rock reserves using basalt, anorthosite, and carbonates as raw materials in insulation products'.

⁴ FIW, 2016, Durability Project Mineral Wool.

⁵ Consulte más información en el Libro de hechos.

Otro de nuestros objetivos es ofrecer antes de 2030 programas de residuos recuperados en 30 países, para que nuestros clientes puedan devolver la lana de roca a nuestras fábricas. Tras incorporar también a Suiza, ya ofrecemos nuestros servicios integrales de reciclaje para clientes del sector de la construcción en 11 países en total.

Nuestra ambición es explotar al máximo la inherente reciclabilidad de la lana de roca. Esta es una de las razones por las cuales en 2019 ROCKWOOL Group empezó a colaborar con la Ellen MacArthur Foundation, una de las mayores defensoras de la circularidad en el mundo.

Nuestros productos pueden contener hasta un
75 %
de material reciclado.

Un incremento de más del
20 %
en lana de roca reciclada y recogida de clientes.

12 PRODUCCIÓN Y CONSUMO RESPONSABLES



11 países
en los que ofrecemos un servicio integral de reciclaje a clientes del sector de la construcción.



Impulsamos el cambio a escala

La Ellen MacArthur Foundation's Circular Economy 100 (CE100) Network es una organización que une negocios, innovadores, ciudades, gobiernos, universidades e intelectuales para que lideren la transición a una economía circular.

"La colaboración es la clave para construir economías circulares, y por ello nos complace dar la bienvenida a ROCKWOOL para que pueda aportar su especial perspectiva desde el sector de los entornos construidos".

Joe Murphy,
CE100 Lead



Creamos empleo y crecimiento local

Casi 500 millones de personas de todo el mundo no disponen de un trabajo digno, según un nuevo informe de ILO¹. ¡No tiene por qué ser así!

Por la creación de unas comunidades mucho mejores

Nuestro negocio es local, lo que significa que producimos cerca de nuestros clientes, y que contratamos a trabajadores de las mismas comunidades en las que operamos². Para ROCKWOOL Group, construir y operar una planta de producción es una inversión a largo plazo, en nuestro negocio, en nuestros empleados y en las comunidades en las que estamos presentes. Hemos

contribuido a crear cerca de 40.000 puestos de trabajo en todo el mundo, tanto en nuestras propias instalaciones como en las de nuestros proveedores. Asimismo, nuestros productos de aislamiento vendidos en 2019 supondrán para nuestros clientes un ahorro aproximado de 77.000 millones de euros en costes energéticos, lo que generará una mayor disponibilidad de recursos para inversiones y otras finalidades.

En 2019 colaboramos con Copenhagen Economics para desarrollar una nueva métrica y metodología de impacto de los ODS y medir el impacto global y local de ROCKWOOL en el ODS8: Trabajo decente y crecimiento económico³



Cerca de **40.000 puestos** de trabajo creados a nivel local en nuestras instalaciones y en las de nuestros proveedores.

Los productos de aislamiento de ROCKWOOL vendidos en 2019 supondrán para nuestros clientes un ahorro de

77.000 M€ en costes energéticos a lo largo de toda la vida útil de dichos productos.



2.757 M€ de valor económico creado a nivel global (86 millones de euros más que en 2018).

📍 **Visita www.rockwoolgroup.com/socioeconomic-impact.**

¹ ILO, 2020, World Employment and Social Outlook – Trends 2020.

² Por ejemplo, alrededor del 90 % de nuestras ventas no cruzan ninguna aduana.

³ El modelo de cálculo es un modelo Input-Output que utiliza los datos de EUROSTAT. La metodología, presunciones e información sobre el estudio están disponibles aquí: www.rockwoolgroup.com/socioeconomic-impact.

⁴ <https://www.renovate-europe.eu/2019/12/02/reducing-the-energy-demand-of-the-eu-building-stock-by-80-by-2050/>



Ayudando a las comunidades a prosperar

Actualmente, 16 de las 19 fábricas de producción de lana de roca de ROCKWOOL en Europa no están ubicadas en áreas urbanas⁵.

Por ejemplo, nuestra planta de producción en **Saint-Éloy-les-Mines, en Francia**, proporciona alrededor de 600 puestos de trabajo a nivel local en un municipio de 4.000 habitantes. Nuestra presencia crea un índice de empleo equivalente a más del 30% de la plantilla activa en un área local.

“Hace años que las minas de esta región cerraron, y la localidad de Saint-Éloy-les-Mines experimentó una gran pérdida económica. No obstante, ROCKWOOL revitalizó la región”, explica Diamantino Pereira, un especialista de producción y líder de equipo.

📌 Para obtener más información acerca de cómo trabajamos para proteger y habilitar a nuestros empleados, consulta nuestro libro de hechos.

“Gracias a los conocimientos tecnológicos necesarios y a la formación proporcionada, ROCKWOOL ha creado en nuestra región una oferta laboral cualificada. Desde que ROCKWOOL llegó, la localidad ha incluso modernizado sus infraestructuras con nuevas carreteras y mejoras en los colegios del municipio.

Trabajar con ROCKWOOL significa trabajar para una compañía internacional. Aprendes mucho acerca del cambio climático y del impacto positivo que nuestro trabajo tiene en el medioambiente, además de también sobre seguridad laboral y cómo puede uno cuidar de su equipo y sus compañeros de trabajo”.

Diamantino Pereira, empleado de ROCKWOOL en Saint-Éloy-les-Mines (Francia).

Ciudadanía corporativa o cómo ser un buen vecino

ROCKWOOL es, en el fondo, un negocio familiar, por lo que los conceptos de ciudadanía corporativa y cómo ser un buen vecino siempre han formado parte integral de nuestra cultura.

Como ejemplo de ello, cerca de nuestra fábrica de Ariceştii Rahtivani, en Rumanía, la comunidad necesita ayuda con los menores más social y económicamente desfavorecidos.

La ONG MagiCamp organiza asistencia y campamentos gratuitos para crear espacios seguros de recuperación para niños que han sufrido enfermedades graves. ROCKWOOL es una de las muchas empresas que junto a ciudadanos locales y nacionales apoyan estas iniciativas.

El 23 % de nuestros dividendos van a la ROCKWOOL Foundation para contribuir a los conocimientos compartidos de la sociedad.



MagiCamp, Rumanía.

⁵ Copenhagen Economics, 2019, 'Contribution to jobs and growth from ROCKWOOL's global activities'.

Construimos ciudades y comunidades más seguras en todo el mundo

La mayoría de los edificios existentes más antiguos de las ciudades de todo el mundo no cumplen con las normativas de seguridad contra incendios. En 2019 se produjo toda una serie de devastadores incendios forestales en el sur de Europa, California, Asia y Australia, muchos de los cuales casi llegaron hasta áreas suburbanas o incluso urbanas. Este hecho subrayó la importancia de que los hogares con protección contra incendios pueden limitar los daños causados por los incendios forestales incontrolados. Las buenas noticias al respecto es que es posible integrar la resiliencia al fuego en soluciones pensadas para crear espacios más seguros y proporcionar más tranquilidad.

La seguridad de la roca

Sabemos que las vidas de las personas dependen del cuidadoso diseño del edificio y, por lo tanto, defendemos y participamos activamente con todas las partes implicadas con el fin de sensibilizar e impulsar nuevas normativas de seguridad contra incendios,

El número de incendios en las fachadas de los grandes edificios se ha multiplicado por 7 en los últimos 30 años¹.

además de también patrocinar proyectos de investigación académica sobre incendios.

En 2019 pudimos comprobar cómo los reguladores y arquitectos empezaron a prestar mayor atención a la seguridad contra incendios. Por ejemplo, Francia modificó su normativa

de modo que, a partir de ahora, los edificios de mediana altura necesitarán materiales de aislamiento exterior con una clasificación contra incendios de combustibilidad limitada, igual que los edificios de gran altura. Asimismo, este año también hemos sido testigos del alto nivel de actividad de la Fire Information Exchange

Platform, en la que las partes implicadas y los países miembros intercambian datos, estudios sobre incendios, experiencias sobre educación en seguridad contra incendios y nuevos productos para edificios de gran altura.



California, EE. UU.

¹ Matthew Bonner, Guillermo Rein, 2018, 'Flammability and Multi-objective Performance of Building Façades: Towards Optimum Design', International Journal of High-Rise Buildings December 2018, Vol 7, No 4, 363-374.



Formamos a la próxima generación de ingenieros en seguridad contra incendios

Cada año, el [programa International Master of Science in Fire Safety Engineering \(IMFSE\)](#) forma a 20 estudiantes de ingeniería contra incendios para que realicen la vital tarea de evaluar las prestaciones y el cumplimiento de las soluciones de seguridad contra incendios para edificios.

Al terminar el programa, los 20 estudiantes habrán adquirido los conocimientos y el nivel de comprensión

necesarios en ingeniería de seguridad contra incendios para realizar evaluaciones o participar en estudios de investigación y tareas de desarrollo.

“El apoyo de ROCKWOOL como miembro del consorcio IMFSE es indispensable. El hecho de que ROCKWOOL valore nuestro programa refleja muy positivamente su compromiso con el sector, y es algo en lo que los estudiantes se fijan e incluso les ayuda a valorar el apoyo de los protagonistas del sector”.

Profesor Bart Merci, Director del programa, IMFSE, Universidad de Ghent

Habilitamos una fábrica segura y moderna en Vietnam

En 2019, Tetra Pak inauguró su primera fábrica de cartón en Vietnam con unas instalaciones en Binh Duong. Durante su construcción, la seguridad contra incendios fue un aspecto de la máxima importancia. Dado que el 50 % de las muertes y lesiones se deben a la inhalación de humos tóxicos², se escogieron tanto el aislamiento de lana de roca ROCKWOOL como los productos Rockfon por sus exclusivas propiedades de seguridad contra incendios. La lana de roca no alimenta ni propaga el fuego, ni tampoco contribuye con cantidades significativas de humos tóxicos.

Nuestros productos también mantienen el calor ambiente intenso fuera de los edificios, reduciendo la demanda energética del aire acondicionado y ayudando a los empleados a mantenerse frescos y seguros.



La lana de roca ROCKWOOL es una barrera de protección natural contra el fuego que resiste temperaturas superiores a

1.000 °C

² A. Stec and T. Hull, 2011, Assessment of the fire toxicity of building insulation materials, Energy and Buildings, 43 (2-3), pp. 498-506

Un futuro saludable

El ruido supone uno de los mayores peligros para la salud de los niños, pudiendo incluso llegar a tener un impacto en su aprendizaje y su comportamiento¹. La Agencia de Protección Ambiental de los EE.UU. declara que una exposición prolongada al ruido durante períodos críticos de desarrollo puede afectar al habla de los niños y alterar la adquisición de capacidades relacionadas con el lenguaje².

Diseñamos los espacios que importan

Nuestros productos acústicos Rockfon se emplean en hogares, oficinas, hospitales, restaurantes, salas de conciertos, bibliotecas,



colegios y universidades, es decir, todos aquellos lugares en los que el confort humano es importante.

Los atributos de los productos Rockfon también contribuyen positivamente a varios programas de sostenibilidad de calificación de edificios, como por ejemplo WELL y Green Globes entre otros, los cuales se centran especialmente en salud y bienestar. Mediante nuestra métrica de 'salud y bienestar' (ODS 3), hemos mejorado las condiciones de aprendizaje de 445.000 alumnos en todo el mundo.



445.000
alumnos

con mejores condiciones de aprendizaje debido a las soluciones acústicas suministradas a los colegios en 2019.



📍 [Visita www.rockwoolgroup.com/acoustic-impact](http://www.rockwoolgroup.com/acoustic-impact).



“La gente suele infravalorar la medida en que los edificios pueden realmente afectar a nuestro bienestar. Pues bien, cabe decir que los edificios influyen en la calidad del aire que respiramos en los espacios interiores, en nuestro acceso a la luz natural y en la manera en que oímos y procesamos los sonidos. Este es seguramente uno de los mayores determinantes de nuestra salud y bienestar general, y es de suma importancia que empecemos a analizarlo y cuantificarlo con el fin de desarrollar mejores estrategias que nos permitan optimizar los lugares en los que vivimos, trabajamos y pasamos nuestro tiempo libre”.

Olga Turner Baker, directora y co-fundadora, Ekkist

¹ Thakur, N., Batra, P. & Gupta, P. Indian Pediatr, 2016, 53: 111.

² United States Environmental Protection Agency, 2009, Noise and Its Effects on Children – Information for parents, teachers, and childcare providers.



Kansas, EE. UU.

Le damos la palabra a los docentes

Aunque fue originalmente construido en 1952, en 2019 el Salina Central High School de 55.000 m², en Kansas (EE. UU.), se vio en necesidad de modernizarse para servir mejor a sus 1.000 alumnos.

Parte del nuevo diseño incluyó una mejor reducción del ruido para que los alumnos pudieran oír y entender con mayor claridad a sus profesores.

El techo contribuyó de manera significativa a hacer realidad ese objetivo. Los instaladores escogieron los paneles acústicos de lana de roca para techos Rockfon para construir un sistema de techo duradero y de bajo mantenimiento. Los paneles y los baffles también pueden resistir valores de humedad del 100 %, lo cual evita la formación de moho.

Los alumnos del colegio pueden ahora concentrarse mejor en sus estudios, gracias a la acústica, a la calidad del aire y a la tranquilidad que estos dos aspectos aportan.

Alimentos sostenibles para el futuro

Los avances realizados en tecnología agrícola implican que hoy podamos producir más alimentos que nunca¹. No obstante, todavía continuamos sin poder garantizar un pleno suministro alimentario utilizando únicamente nuestra agricultura convencional. Además, estos métodos incluyen el uso de pesticidas y generan residuos, lo cual, en caso de no gestionarse correctamente, puede exacerbar la contaminación del aire, contaminar el suelo y lixiviar sustancias químicas en los suministros de agua. Cada año, 39 millones de hectáreas de suelo se ven degradadas debido a prácticas agrícolas deficientes².

Sin embargo, existen varias soluciones inteligentes, y sorprendentemente sencillas, a algunos de los retos alimentarios más urgentes.

Insectos en vez de sustancias químicas

Los invernaderos de alta tecnología ofrecen una manera sencilla de crear pequeños ecosistemas cerrados en los que los abejorros polinizan y determinados insectos seleccionados se introducen como comprobadores y equilibradores naturales de poblaciones de insectos perjudiciales. Por ejemplo, el 99 % de los productores de tomates de invernadero de los Países Bajos utilizan protección biológica en sus cultivos en vez de confiar únicamente en sustancias químicas. Cuando se trata de agricultura convencional, las cifras son mucho más bajas.

ROCKWOOL Group, a través de nuestra marca Grodan, apoya una horticultura hidropónica sostenible que permite que las plantas crezcan sin tierra, usando menos agua, menos fertilizantes y una menor extensión de terreno. En 2019, este impacto positivo aumentó significativamente.

📌 [Consulta nuestra sección del Libro de hechos.](#)

6 veces

menos de carga medioambiental en la protección de cultivos, gracias al uso de invernaderos de alta tecnología en vez de técnicas de agricultura convencionales³.

La lana de roca es el

medio más utilizado

para el cultivo hidropónico de tomates.



📌 [Visita www.rockwoolgroup.com/precision-growing-impact.](http://www.rockwoolgroup.com/precision-growing-impact)



¹ Holt-Giménez, E., Shattuck, A., Altieri, M., Herren, H. and Gliessman, S., 2012, 'We already grow enough food for 10 billion people ... and still can't end hunger', *Journal of Sustainable Agriculture*, 36 (6), pp.595–598.

² Cities and Circular Economy for Food, 2018, Ellen MacArthur Foundation.

³ Montero, J.I., Heuvelink, E. and Marcelis, L., 2019, 'Relative sustainability of fresh vegetable production in greenhouses, comparing production in northern Europe versus southern Europe'.

Nuestro apoyo a los cultivos de invernadero es holístico, además de también ofrecer la plataforma de software accionada por datos e-Gro para la gestión de invernaderos, la cual proporciona a los productores ideas aplicables en tiempo real para sus propios cultivos. En 2019, continuamos trabajando para desarrollar y ampliar la gama de plantas que pueden cultivarse en los medios de cultivo de lana de roca.

En junio de 2019, e-Gro fue galardonado con el prestigioso premio GreenTech Innovation Concept Award en los Países Bajos.

No solo estamos creando unos cultivos más sostenibles con Grodan, sino que también nos estamos comprometiendo a conseguir que el producto en sí sea también lo más sostenible posible a lo largo de su ciclo de vida. Proporcionamos acceso a soluciones de reciclaje a más del 90 % de los clientes de Grodan en Europa. Ofrecemos soluciones de reciclaje en ciertas geografías de fuera del continente europeo y estamos trabajando para ampliar este servicio.

100 millones
de litros de agua ahorrados en
2019 gracias a los productos
Grodan.



📍 **Visita www.rockwoolgroup.com/precision-growing-impact.**

🔍 **Éxito sin suelo**

Eletskie Vegetables, el mayor cliente de Grodan en Rusia, obtuvo unas cifras emblemáticas en 2019 al obtener 200 kilogramos de pepinos por m², el máximo rendimiento de cultivo de su historia.

En ROCKWOOL, estas cifras no nos han sorprendido en absoluto. Sabemos que Eletskie regenta uno de los invernaderos más modernos de Rusia. Sus increíbles rendimientos de producción agrícola están basados en el uso de equipos de alta calidad, la gestión de un equipo

profesional local y una extensa integración de innovadoras herramientas digitales entre las que se incluye el GroSens de Grodan. Eletskie ha descubierto que la protección biológica de los cultivos y el uso de abejorros para la polinización de los tomates son métodos de gestión superiores a los tradicionales.

Gracias a la integración de estas soluciones sostenibles, y en concreto al uso de soluciones naturales y sencillas, pero a la vez más revolucionarias, como la roca, los insectos y los abejorros, Eletskie está rompiendo récords de productividad.



Elets, Rusia

Libro de acciones y datos



Progreso en nuestros
objetivos de
sostenibilidad y los ODS



Cuestiones
sociales y
gubernamentales



Emisiones de
carbono y eficiencia
energética



Gestión medioambiental
y de residuos

El Libro de hechos ofrece a los inversores, y a otras partes implicadas que estén interesadas, una mirada en mayor profundidad a las prioridades de sostenibilidad de ROCKWOOL Group, entre las que se incluyen nuestras cuestiones sobre materiales, cómo operamos como negocio responsable que somos, y cómo mantenemos el cumplimiento de las normativas vigentes, cómo respetamos los derechos humanos y qué progreso han experimentado nuestros objetivos de sostenibilidad y ODS.

En esta sección

- 27 Medimos nuestro progreso en relación a los Objetivos Globales
- 28 Impacto de productos y otros impactos indirectos
- 29 Gestionando la sostenibilidad
- 30 Ética empresarial
- 31 Cuestiones sociales y de seguridad
- 32 Clima y energía
- 33 Gestión medioambiental
- 35 Residuos y reciclaje
- 36 Principios de contabilidad y materialidad

Medimos nuestro progreso en relación a los Objetivos Globales

Enriquecer la vida moderna es un aspecto fundamental de todo lo que hacemos. Medimos de manera amplia y extensa cómo nuestros productos y procesos contribuyen a mejorar la sociedad.

ROCKWOOL se ha comprometido a impulsar 10 objetivos de desarrollo sostenible (ODS) de la ONU, también llamados Objetivos Globales.

Nuestros seis objetivos de sostenibilidad están directamente alineados con los ODS 6, 7, 8, 12 y 13, y hemos evaluado el impacto positivo que las prestaciones y los beneficios que nuestros productos tienen en los ODS 2, 3, 6, 7, 8, 12 y 13. Evaluamos nuestra gestión con relación a los Objetivos de Desarrollo Sostenible (ODS) de la ONU en función de tanto los efectos de nuestros productos como del impacto de nuestras operaciones. Realizamos un seguimiento de nuestra gestión mediante la combinación de nuestros objetivos de sostenibilidad y la medición del impacto de nuestros productos, siempre que ello es posible. Durante 2019,

añadimos un nuevo sistema de medición que ha contribuido concretamente al ODS 8 sobre trabajo decente y crecimiento económico, y a partir de ahora supervisaremos los puestos de trabajo y el valor económico que ROCKWOOL Group ha creado directa o indirectamente, así como también el valor económico de la energía que nuestros productos ayudan a ahorrar. Este Libro de datos contiene hechos y datos relativos a nuestra gestión de cuestiones sobre materiales, así como indicadores clave que muestran el progreso de tanto la medición del impacto de nuestros productos, como sobre nuestra gestión operacional en relación a los ODS.

100%
de los productos ROCKWOOL han sido clasificados como ODS positivos por Trucost, que forma parte de S&P Global.

Incrementando nuestro impacto positivo

Estamos incrementando nuestro impacto positivo en las personas y en la sociedad al maximizar el impacto positivo de nuestros productos y minimizar nuestra huella operacional.

● Medidas de impacto de los productos ★ Nuestros objetivos de sostenibilidad

Maximizando el impacto de nuestros productos



Minimizando nuestros impactos operativos

Impacto de los productos y otros impactos indirectos

Creemos que la auténtica sostenibilidad va más allá de reducir nuestra huella de operaciones y que el impacto del ciclo de

vida de nuestros productos sean las medidas más significativas de nuestra contribución. Supervisamos los diferentes sistemas de medición que proporcionan un amplio perfil de cómo los productos ROCKWOOL ayudan a la sociedad y, más concretamente, impulsan el progreso en los ODS de la ONU.

Desempeño de los ODS: productos y otros métodos de medición de impactos indirectos

Indicador	Valor	2017	2018	2019	Note	SDG
Reducción de emisiones de carbono a lo largo de la vida útil del aislamiento para edificios que hemos vendido	Mt CO ₂	193	206	201	1	13
Reducción de emisiones de carbono a lo largo de la vida útil del aislamiento industrial que hemos vendido	Mt CO ₂	1.133	1.176	1.000	1	13
Reducción de consumo energético a lo largo de la vida útil del aislamiento para edificios que hemos vendido	TWh	853	908	888	1	7
Reducción de consumo energético a lo largo de la vida útil del aislamiento técnico que hemos vendido	TWh	5.220	5.372	4.554	1	7
Reducción de emisiones de aire de materia particulada a lo largo de la vida útil del aislamiento para edificios que hemos vendido	kt		84	79	2	7
Reducción de emisiones de aire SO ₂ a lo largo de la vida útil del aislamiento para edificios que hemos vendido	kt		256	246	2	7
Reducción de emisiones de aire NO _x a lo largo de la vida útil del aislamiento para edificios que hemos vendido	kt		302	295	2	7
Reducción de consumo de agua mediante los productos de cultivo de precisión que hemos vendido	kl	90.469	93.817	101.228	3	6
Reducción de consumo de fertilizantes mediante los productos de cultivo de precisión que hemos vendido	t	15.246	15.810	17.059	3	2
Reducción de la extensión de tierra utilizada mediante los productos de cultivo de precisión que hemos vendido	ha	26.489	27.469	29.639	3	2
Cosecha de verduras mediante los productos de cultivo de precisión que hemos vendido	kt	1.870	1.941	2.092	3	2
Lana de roca recogida y reciclada gracias a los servicios de reciclaje de ROCKWOOL	t	120.000	129.000	159.000	4	12
Entornos de aprendizaje que han experimentado una mejora significativa gracias a las soluciones acústicas que hemos vendido	Número de estudiantes		423.000	445.000	5	3

Indicador	Valor	2017	2018	2019	Note	SDG
NUEVO Entornos de aprendizaje que han experimentado una mejora significativa gracias a las soluciones acústicas que hemos vendido	Numero de profesores		21.000	21.800	5	3
NUEVO Puestos de trabajo gracias a las operaciones globales de ROCKWOOL (directas e indirectas con proveedores)	FTE			40.000	6	8
NUEVO Valor económico creado gracias a las operaciones globales de ROCKWOOL (directas e indirectas)	EUR m			2.757	6	8
NUEVO Valor económico de la energía ahorrada por los productos de aislamiento ROCKWOOL	EUR m			77.000	6	8

¹ La reducción de consumo energético y de emisiones de carbono a lo largo de la vida útil de los aislamientos para edificios y de los productos de aislamiento técnico que hemos vendido ha sido calculada siguiendo la metodología desarrollada por Navigant, la cual también valida los resultados anuales. Visita www.rockwoolgroup.com/carbon-impact

² La reducción anual de emisiones de aire procedente de la producción de energía de calefacción como resultado del aislamiento para edificios que hemos vendido se ha calculado siguiendo la metodología desarrollada por Navigant, la cual también valida los resultados anuales. La metodología para la prevención de emisiones de aire se desarrolló y se aplicó por primera vez en los resultados de 2018. Visita www.rockwoolgroup.com/carbon-impact

³ Comparación cuantitativa entre los sistemas de cultivo en invernadero y sistemas de lana de roca siguiendo la metodología desarrollada por la Wageningen University & Research, la cual también valida los resultados anuales. La metodología está disponible en www.rockwoolgroup.com/precision-growing-impact

⁴ Aislamiento de lana de roca para edificios recibido en nuestras fábricas para su reciclaje y peso seco estimado de los medios de cultivo de lana de roca reciclados por socios externos.

⁵ El impacto que los productos acústicos tienen en las condiciones de aprendizaje se ha calculado mediante la metodología desarrollada por Ramboll, la cual también valida el resultado anual. En 2019, la metodología se actualizó y aplicó a 2018 y 2019. Visita www.rockwoolgroup.com/acoustic-impact

⁶ La contribución a los puestos de trabajo y crecimiento generados a partir de las actividades globales de ROCKWOOL Group se ha calculado siguiendo una metodología desarrollada por la Copenhagen Economics y fue la primera desarrollada y aplicada a los resultados de 2019. La metodología está disponible en www.rockwoolgroup.com/socioeconomic-impact

Gobernando la sostenibilidad

El Responsable de Sostenibilidad del Grupo informa directamente al Vicepresidente del Departamento de Marketing, Comunicación y Asuntos Públicos del grupo, y miembro de la Dirección del Grupo. El Responsable de Sostenibilidad del Grupo tiene la función de

impulsar la agenda de sostenibilidad en todo el Grupo, así como de coordinar y supervisar el progreso con relación a los objetivos de sostenibilidad del Grupo.

Las cuestiones tributarias están bajo la supervisión de la Junta de Directores y se debaten regularmente con el Comité de Auditorías.

Código de Conducta

Mantenemos un Código de Conducta (el Código) como nuestra comunicación clave y orientación para la forma de trabajar con integridad del grupo ROCKWOOL. El Código incluye políticas del Grupo relacionadas con la lucha contra la corrupción, los obsequios y la hospitalidad, los conflictos de intereses, la ley de competencia, la privacidad de los datos, los derechos humanos y laborales, la salud y la seguridad, y el medio ambiente.

Nos esforzamos por garantizar que tanto Managers como empleados hayan leído y entendido el Código y que actúen de acuerdo con sus valores. Apoyamos esta línea de conducta mediante formación online adicional sobre el Código. Además, mantenemos un sistema robusto de denuncia de irregularidades, por el cual todas las partes interesadas internas y externas pueden informar de manera segura de cualquier mala conducta o sospecha de mala conducta.

Equipo Directivo

Comité de Auditorías

El Comité de Auditorías está compuesto por tres miembros del Equipo Directivo, los cuales monitorizan el progreso de los proyectos y objetivos de sostenibilidad de ROCKWOOL Group, además del proceso de realización de informes de carácter no financiero. El Comité también supervisa la política de denuncia confidencial y los respectivos casos de integridad del Grupo.

EQUIPO DIRECTIVO

Comité de Sostenibilidad

Función

- Vicepresidenta primera, Marketing, Comunicación y Asuntos públicos del Grupo
- Vicepresidente general para Operaciones y Tecnología del Grupo
- Vicepresidente primero, responsable de la división de Sistemas
- Director General, ROCKWOOL Sur de Europa
- Responsable de Sostenibilidad del Grupo
- Responsable de Seguridad, Salud, Medioambiente y Calidad del Grupo

Responsabilidad

El Comité de Sostenibilidad formula y toma decisiones clave relacionadas con las iniciativas estratégicas de sostenibilidad.

Comité de Integridad

Función

- CEO
- Director Financiero
- Vicepresidente primero de Aislamiento, Noreste de Europa
- Consejo de Dirección del Grupo

Responsabilidad

El Comité de Integridad supervisa que el Grupo se acoja, entre otros, a los principios de comercio ético, la legislación sobre competencia, anti-soborno, privacidad de datos y control de las exportaciones. También es responsable de responder y remediar todas las cuestiones que puedan surgir a través de nuestro sistema de denuncia confidencial anónima.



Equipo de Dirección del Grupo ROCKWOOL

Gestión operativa: Ética empresarial

Garantizamos la concienciación ética

A principios de 2019, aproximadamente 6.000 empleados específicamente seleccionados concluyeron el nuevo curso de formación online sobre el Código de Conducta. El enfoque del curso de formación online fue el comportamiento ético en el lugar de trabajo, la anticorrupción (incluida nuestra nueva política sobre obsequios y hospitalidad), el conflicto de intereses y sobre cómo informar acerca de conductas no éticas. El programa de formación online se volverá a realizar en 2021.

También en 2019, y como parte del programa de concienciación del Código de Conducta, ROCKWOOL International y las compañías locales de ROCKWOOL organizaron cursos de formación presenciales sobre la ley de competencia en los respectivos idiomas locales.

Trabajando con los agentes

ROCKWOOL Group tiene un nivel de tolerancia cero ante cualquier tipo de fraude, corrupción, soborno y facilitación de pagos, tal y como se describe en nuestra política de anticorrupción. La política también es aplicable a los proveedores, agentes y otros terceros. En 2019, se ha aprobado una nueva política sobre el uso de agentes y ahora se encuentra en proceso de implementación. El enfoque se centra en el cumplimiento de la Ley de prácticas corruptas en el extranjero ("FCPA") de los EE. UU. y de la Ley contra el soborno de Reino Unido. El uso de agentes y el cumplimiento de la política formarán parte de las auditorías internas.

Habilitamos la posibilidad de denunciar malas prácticas con la máxima seguridad

Todos los empleados tienen el apoyo de la compañía y la obligación de informar a la dirección, al Oficial de Integridad del Grupo, o mediante el procedimiento interno de denuncias, sobre cualquier sospecha de incumplimiento del Código de conducta de ROCKWOOL. No aceptamos ningún tipo de consecuencia de empleo negativa para los empleados que informen de buena fe.

En 2019 se informó de un total de 13 casos, en comparación a los 15 de 2018. Se investigaron todos los casos y denuncias sobre integridad.

Los casos denunciados implicaban fraude, soborno, comportamiento no ético o bien estaban relacionados con cuestiones de seguridad, salud y el medioambiente. De los 13 casos, nueve comportaron acciones correctivas, que fueron desde el despido de empleados a cambios en los procedimientos internos.

Los dos casos denunciados de soborno resultaron ser intentos de sobornar a empleados de ROCKWOOL y fueron denunciados por los mismos empleados afectados.

Auditoría de la cadena de suministro

El Código de Conducta del proveedor de ROCKWOOL está diseñado para mitigar riesgos medioambientales, sociales y gubernamentales y en él se explica lo que esperamos de nuestros proveedores. ROCKWOOL Group espera que sus proveedores implementen las mismas directrices en sus propias cadenas de suministro.

Antes de recibir la aprobación como proveedor de ROCKWOOL Group, los nuevos proveedores potenciales deben registrarse en nuestro portal de proveedores online y

aceptar el Código de Conducta del proveedor de ROCKWOOL o bien subir su propio código de conducta para que podamos revisarlo y aprobarlo.

Durante 2019, evaluamos el riesgo de sostenibilidad con relación a tres áreas generales: los derechos humanos y laborales, el medioambiente y la política de anticorrupción y sobornos en todos los países en los que actualmente operamos, y el tipo de materiales y servicios que suministramos. Esta evaluación ha tenido como resultado una matriz de riesgos que utilizaremos con el fin de evaluar a los nuevos proveedores y volver a evaluar a los ya existentes. Este 2020 esperamos poder implementar un sistema de comprobación basado en el riesgo dirigido a los proveedores ya existentes en las categorías identificadas como de alto riesgo.

En 2019 no llevamos a cabo ninguna auditoría de terceros. Continuamos re-evaluando la cartera heredada de proveedores existentes, y durante 2019 incrementamos de un 43 % a un 65 % el número de proveedores contratados después de que aprobaran el Código de conducta del proveedor de ROCKWOOL.

Impuestos responsables

ROCKWOOL Group se compromete a tener una actitud tributaria responsable y evitar una planificación fiscal agresiva. Nos hemos marcado el objetivo de tener una estructura corporativa clara y transparente sin entidades ni estructuras artificiales. Creemos que una práctica tributaria responsable es una parte importante de una ciudadanía corporativa responsable.

En todas aquellas cuestiones fiscales, aplicamos los mismos valores e integridad, asegurándonos de que nuestro enfoque principal sea el funcionamiento ordinario del grupo. En los países en que hacemos negocio, intentamos cumplir con toda la legislación fiscal relevante, así como con las normativas y prácticas internacionales reconocidas, entre las que se incluyen las directrices de la OCDE.

Se producen muchas transacciones entre las diferentes compañías de ROCKWOOL Group, y la política de precios de transacción que rige estas transacciones está impulsada por las actividades llevadas a cabo y el valor creado en cada sección del negocio. El componente clave a la hora de realizar el ajuste de precios internos es nuestra configuración y métodos de precios de transferencia, los cuales reflejan nuestro compromiso con el principio de pagar impuestos siempre que se genere un valor.

Categoría	Indicador	GRI (número de divulgación)	Valor	2017	2018	2019
Anticorrupción	Incidentes confirmados de corrupción y acciones tomadas	205-3	Número	3	2	2
Divulgaciones de enfoque de gestión	Valor monetario de sanciones significativas y número total de sanciones no monetarias por el no cumplimiento de la ley y regulaciones vigentes.	419-1	Miles de euros	-	-	-
	Acciones legales en caso de conductas contra la libre competencia, la confianza y las prácticas monopolísticas.	206-1	Miles de euros	-	-	-

Gestión operativa: Cuestiones sociales y de seguridad

Aportamos diversidad a la industria

En ROCKWOOL nos hemos fijado el objetivo de ofrecer a nuestros empleados sólidas oportunidades de aprendizaje y desarrollo. Estamos intentando cambiar activamente nuestra industria, tradicionalmente dominada por el género masculino, al fomentar la diversidad y la inclusión en toda nuestra plantilla, al trabajar para eliminar la discriminación y ofrecer la igualdad de oportunidades para tod@s.

Nos hemos centrado en incrementar el número de mujeres en nuestros diferentes niveles de dirección. La división de género en todo el Grupo se ha mantenido relativamente estable a lo largo de los últimos años con un promedio de 18 mujeres frente a 82 hombres, aunque la proporción de mujeres es más alta a nivel de cargos directivos e intermedios.

En 2018, la Gerencia del Grupo se fijó el objetivo para 2020 de conseguir que los cargos ejecutivos e intermedios estuvieran ocupados por entre un 25 y un 35 % de mujeres. En 2019, el 27 % de los directivos que ocupaban cargos ejecutivos y mandos intermedios fueron mujeres, igual que en 2018. Asimismo, el 29 % de los mandos intermedios recientemente contratados fueron mujeres, a la par con el nivel de 2017 tras alcanzar un pico del 39 % en 2018.

Para alcanzar nuestros objetivos para 2020, continuaremos reforzando el crecimiento general de la diversidad tanto a través de nuestros procesos de desarrollo de talento como de nuestras decisiones de contratación.

También tenemos el objetivo de, antes de que termine el año 2020, contar, como mínimo, con una accionista elegida miembro de la Junta de directores. En la Asamblea General del 1 de abril de 2020, se nominará a una candidata para que pueda ser elegida y entrar a formar parte de la Junta. En caso de ser elegida, será la primera mujer accionista de nuestra Junta.

Apoyamos la diversidad y la innovación en la industria

En 2020, la Especialista en Excelencia Operativa de ROCKWOOL Group, Alexandria Trattner, fue galardonada con el prestigioso premio Industrial Researcher de la Fund Denmark por su herramienta de análisis dentro del sector de la gestión de la complejidad.

El premio honra a los candidatos con mayor talento de Doctorado (PhD) Industrial o empresarial dentro del programa de talentos Innovation Fund. El programa de talentos combina un alto nivel de investigación académica con una sólida comprensión del negocio y ha creado un impacto comercial positivo para las empresas.

Alexandria, que se muestra orgullosa de haber sido galardonada con este premio, ha querido mostrar su reconocimiento al apoyo que ha recibido a lo largo de todo el

proceso. “Esto no habría sido posible sin el enorme apoyo que he recibido del equipo directivo de ROCKWOOL y los recursos especialmente destinados a la realización de tareas operacionales con relación a mi investigación”, afirma.



Categoría	Indicador	GRI (número de divulgación)	Valor	2017	2018	2019
Diversidad en el lugar de trabajo	Porcentaje de mujeres en puestos ejecutivos y de mandos intermedios	n.a.	%	27	27	27
	Porcentaje de mujeres que han sido contratadas recientemente para ocupar puestos de mandos intermedios	n.a.	%	29	39	29

Lugares de trabajo seguros y saludables

ROCKWOOL Group emplea a 11.700 personas aproximadamente. Como compañía industrial, existe potencialmente un alto nivel de riesgos de seguridad para nuestros empleados. Gestionamos estos riesgos muy seriamente, a la vez que trabajamos incesantemente para crear lugares de trabajo seguros y saludables, y unas condiciones para todos los empleados y personas que trabajen con nosotros en todo el mundo.

Nuestro enfoque sigue las directrices de nuestra Política de seguridad, salud y medioambiente. Para generar una mayor concienciación entre los empleados, cada año celebramos en todos nuestros centros de operaciones un conjunto de actividades bajo el nombre de El Día de la Seguridad.

Tenemos un objetivo de cero accidentes con relación a todas las personas que trabajan con y para nosotros, y tenemos la ambición de reducir anualmente el índice de frecuencia de tiempo no productivo a causa de accidentes (LTI) en un 10 %. En 2019, nuestras actividades globales para salvaguardar a los empleados supusieron una reducción de nuestro índice de frecuencia de tiempo no productivo a causa de accidentes (LTI) en un 17 %, lo que a su vez supuso una reducción de 2,9 por millón de horas trabajadas para todos los empleados e instaladores. Este es el nivel más bajo jamás alcanzado por ROCKWOOL Group.

Lamentablemente, en enero de 2019, sufrimos un accidente mortal durante la construcción de nuestra nueva planta de producción en Rumanía.

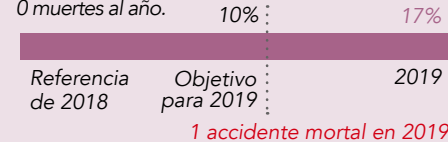
Un empleado de un subcontratista local falleció a causa de las lesiones sufridas tras caerse desde una gran altura. A raíz de ello, aumentamos la supervisión directa de los subcontratistas por parte del personal de ROCKWOOL, centrándonos especialmente en el proceso de gestión diaria del contratista y compartiendo los hallazgos con todas las plantas de producción.

En 2019, nuestra fábrica de Cigacice (Polonia), ganó el 1er premio a la seguridad de los empleados que otorga la Inspección Nacional de Trabajo, gracias a la buena impresión que causaron al Jurado los estándares de seguridad implementados.

Progresos experimentados con relación a los objetivos de sostenibilidad

★ Seguridad, salud y bienestar.

Nuestro objetivo: reducir en un 10 % el índice de frecuencia de tiempo no productivo a causa de accidentes (LTI) y asegurarnos de que se produzcan 0 muertes al año.



Categoría	Indicador	GRI (número de divulgación)	Value	2017	2018	2019	Nota
Seguridad en el lugar de trabajo	Accidentes	403-9	Número	-	1	1	
	Frecuencia de LTI: empleados y contratistas (por millones de horas trabajadas)	403-9	N.º/ millones horas	3,5	3,5	2,9	1
	Mejora anual en frecuencia de tiempo no productivo a causa de accidentes (LTI)	403-9	%	10	12	17	2

¹ Se incluye 1 fábrica adquirida en 2019. La cifra LTI de 2018 se ha ajustado para incluir esta fábrica. Los resultados de 2017 permanecieron inalterados.

² La mejora en la frecuencia de tiempo no productivo a causa de accidentes (LTI) de 2018 se ha calculado usando el mismo alcance para 2018 y 2017, y excluye la fábrica adquirida en ambos años.

Rendimiento operacional: Clima y energía

Nuestros productos nos ayudan a ahorrar energía y luchar contra el cambio climático a gran escala. Asimismo, continuamos trabajando para aumentar el impacto positivo climático a través de la implementación de nuevos productos e innovadores procesos en nuestras operaciones.

Nos hemos comprometido a reducir la intensidad de carbono de nuestra producción y, en 2016, nos fijamos el objetivo de reducir la intensidad de carbono en un 20 % antes de 2030, en comparación a 2015. Desde 2015, hemos reducido la intensidad de CO₂ de nuestra producción en un 4 %. En 2019, el desarrollo en la intensidad fue plano, mientras que las emisiones absolutas de carbono bajaron en un 8 %. A medida que la ciencia climática y la experiencia global continúa evolucionando, nosotros seguimos también revisando nuestras propias ambiciones de descarbonización, pero con el ojo puesto en acelerarlas.

Más allá de la producción, también nos hemos marcado el objetivo de mejorar, antes de 2030, la eficiencia energética en nuestros edificios de oficinas no rehabilitados. La rehabilitación es nuestro enfoque preferido para alcanzar nuestros objetivos de eficiencia energética.

En algunos casos, el retorno económico de una rehabilitación en profundidad puede no ser atractivo a simple vista, pero debemos llevarlo a cabo de todos modos debido a los muchos beneficios que aporta, como por ejemplo la creación de entornos de trabajo más seguros y saludables o la consecución de objetivos sostenibles de gran alcance.

Desde 2015, hemos mejorado la eficiencia energética de nuestras oficinas no rehabilitadas en un 6 %. Esperamos que esto aumente en los próximos años, ya que hemos aprobado toda una serie de proyectos y tenemos muchos otros en tramitación.

Como parte de nuestro apoyo al Task Force on Climate-related Financial Disclosures (TCFD), ROCKWOOL ha realizado informes completos sobre ambas oportunidades de negocio y los riesgos asociados con el cambio climático a través de la organización Carbon Disclosure Project (CDP).

Predicando con el ejemplo en Gladbeck

La profunda rehabilitación de nuestras oficinas en Gladbeck, diseñada para mejorar la eficiencia energética en más de un 80 %, es una de las mayores inversiones que hemos realizado con el fin de hacer realidad nuestro objetivo: mejorar en un 75 % la eficiencia energética en nuestros edificios de oficinas no rehabilitados antes de 2030, en comparación con 2015.



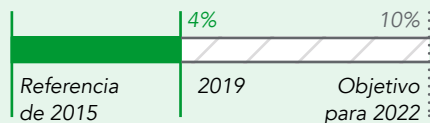
Categoría	Indicador	GRI (número de divulgación)	Valor	2017	2018	2019	Nota
Emisiones de gas de efecto invernadero	Total de emisiones de gas de efecto invernadero directas e indirectas	305-1, 305-2	Mt CO ₂ e	2,06	2,22	2,05	1
	Total de emisiones de CO ₂ directas e indirectas	305-2	Mt CO ₂	1,75	1,89	1,74	1
	CO ₂ directas (Alcance 1)	305-1	Mt CO ₂	1,44	1,54	1,41	1
	CO ₂ indirectas (Alcance 2)	305-2	Mt CO ₂	0,31	0,34	0,34	1
	Intensidad de CO ₂ directa (Alcance 1) por tonelada de lana de roca (Alcance 1)	305-4	Índice	98	99	96	1
	Intensidad de CO ₂ indirecta (Alcance 2) por tonelada de lana de roca	305-4	Índice	90	91	96	1
	Intensidad de CO ₂ directa e indirecta (Alcance 1+2) por tonelada de lana de roca	305-4	Índice	97	96	96	1
Energía	Consumo de energía	302-1	GWh	4.935	5.428	5.053	1
	Energía por tonelada de lana de roca	302-3	Índice	97	98	99	1
	Eficiencia energética en nuestros edificios.	n.a	Índice	100	100	94	

¹ Alcance ampliado para incluir una fábrica adquirida. Se han actualizado todos los años.

Progresos experimentados con relación a los objetivos de sostenibilidad

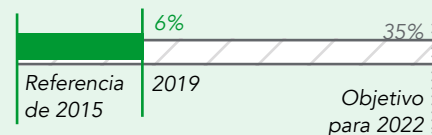
★ Emisiones de CO₂

Nuestro objetivo: reducir la intensidad de las emisiones de CO₂ (CO₂/t lana de roca) en nuestras plantas de producción de lana de roca en un 20 % antes de 2030 (10 % antes de 2022).



★ Eficiencia energética

Nuestro objetivo: reducir el consumo de energía (kWh/m²) en nuestras oficinas (no rehabilitadas) en un 75 % antes de 2030 (35 % en 2022).



Rendimiento operacional: Gestión medioambiental

Nuestra Política de seguridad, salud y medioambiente declara nuestro compromiso de esforzarnos continuamente para proteger a las personas y el medioambiente contra los impactos de nuestros procesos. Nos hemos comprometido a reducir la huella climática y medioambiental de nuestras operaciones y nos hemos fijado objetivos para conseguirlo.

La manera que tenemos de trabajar es aplicando evaluaciones de riesgos para priorizar nuestras actividades y proteger y gestionar los riesgos durante el desarrollo y la implementación de nuevos procesos y maquinaria. Asimismo, realizamos continuas auditorías internas para mejorar la gestión y la concienciación con relación a la seguridad, la salud y el medioambiente en todo nuestro Grupo y, durante muchos años, hemos divulgado un gran número de indicadores de gestión a nuestros clientes y otras partes implicadas.

Nuestras plantas de producción están sujetas a estrictas regulaciones relacionadas con la calidad del aire que implementamos con el fin de proteger a grupos sensibles de población, animales y el medioambiente a nivel local. Muchas de nuestras fábricas están ubicadas cerca de zonas residenciales, colegios, negocios, parques y espacios verdes protegidos, y hemos operado con éxito en estas áreas durante décadas. Desarrollamos y aplicamos nuestros propios estándares para proteger a las personas y el

Cerca del

80%

de nuestras plantas de producción de lana de roca dispone de, como mínimo, una certificación externa de gestión de la seguridad, la salud, el medioambiente o la energía, y varias de ellas tienen varias certificaciones en todas estas materias.

medioambiente. En casos en que nuestros propios estándares exceden los requisitos legales, nuestros estándares prevalecen.

Gestión del agua

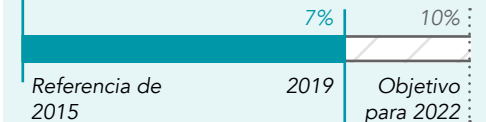
Nuestro proceso de producción está diseñado para generar una descarga de agua residual cero al medioambiente. En las plantas de producción de ROCKWOOL no se descarga ninguna cantidad de agua residual procedente de ningún proceso de producción a ningún tipo de vía fluvial ni suelos. El agua que utilizamos en la mayoría de nuestras plantas e instalaciones es reciclada y se evapora, de modo que el agua efluente no es un problema en nuestro caso.

Nos hemos marcado el objetivo de reducir el consumo de agua por tonelada de producto antes de 2030. En 2019, el 5 % del agua que usamos procedía de aguas pluviales. Planeamos incrementar este porcentaje en los próximos años. En términos generales, en 2019 mejoramos nuestro nivel de eficiencia del agua en un 5 %, lo que nos llevó a un ahorro acumulado de un 7 % en comparación a 2015. Además continuamos impulsando nuevas mejoras en las 4 fábricas del Grupo que están situadas en zonas sujetas a un nivel de estrés hídrico potencial o extremadamente alto en Rusia, India y Malasia.

Progresos experimentados con relación a los objetivos de sostenibilidad

★ Consumo de agua

Nuestro objetivo: reducir la intensidad del agua (m³/t lana de roca) en nuestras plantas de fabricación en un 20 % antes de 2030 (10 % antes de 2022)



Categoría	Indicador	GRI (número de divulgación)	Valor	2017	2018	2019	Nota
Incumplimiento de leyes y regulaciones medioambientales	Fábricas con certificaciones ISO 14001 y/o ISO 45001 y/o ISO 50001	NP	Número	22	22	23	1
	Porcentaje de fábricas con certificaciones ISO 14001 y/o ISO 45001 y/o ISO 50001	NP	%	79	78	79	
	Auditorías de medioambiente, salud, seguridad	NP	Número	91	186	201	
	Sanciones - valor monetario	307-1	Miles de euros	3	2	8	
	Sanciones no monetarias	NP.a	Número	-	0	5	

¹ 23 fábricas tienen certificación ISO 14001 (Gestión medioambiental), nueve fábricas tienen certificación ISO 45001 (Gestión de la seguridad y la salud ocupacional) y nueve fábricas tienen certificación ISO 50001 (Gestión energética).

Categoría	Indicador	GRI (número de divulgación)	Valor	2017	2018	2019	Nota
Emisiones de aire	Intensidad de NOx	305-7	Índice	119	130	103	1
	Intensidad del SO ₂	305-7	Índice	72	68	66	1
	Intensidad de CO	305-7	Índice	33	3	4	1
	Intensidad de Amoníaco	305-7	Índice	96	93	90	1
	Intensidad de fenol	305-7	Índice	99	98	81	1
	Intensidad de formaldehído	305-7	Índice	109	79	90	1
	Intensidad de materia particulada (PM10)	305-7	Índice	147	122	110	1
Consumo de agua	Consumo total de agua	303-5	Millones de m ³	3,73	3,94	3,48	2
	Intensidad del agua (m ³ /T de lana de roca)	303-5	Índice	100	97	93	2
	Consumo de agua, excluyendo el agua de la lluvia	303-5	Millones de m ³	3,54	3,78	3,32	2
	Consumo total de agua de todas las áreas con estrés hídrico	303-5	Millones de m ³	0,27	0,28	0,23	2
Extracción de agua	Abstracción de agua del suelo	303-3	Millones de m ³	1,23	1,29	1,04	2
	Agua municipal y/o utilidades	303-3	Millones de m ³	2,00	2,21	1,97	2
	Abstracción de agua de la lluvia	303-3	Millones de m ³	0,19	0,16	0,16	2
	Abstracción de aguas superficiales	303-3	Millones de m ³	0,32	0,29	0,31	2

¹ Cifras de 2015 recalculadas con la misma metodología empleada desde 2016 en adelante. Los datos de las emisiones de aire contienen ciertas incertidumbres y dependen de los métodos nacionalmente prescritos, la frecuencia de las tomas de muestras, los métodos de toma de muestras y los laboratorios. Las mediciones de las emisiones pueden variar ostensiblemente en función de la representatividad de los ejemplos tomados, las mediciones de flujos y las técnicas de muestreo, así como el método de análisis.

² Alcance ampliado para incluir una fábrica adquirida. Se han actualizado todos los años.

Gestión operacional: Residuos y reciclaje

El uso de la tecnología propiedad de ROCKWOOL nos ha permitido desarrollar maneras de incrementar la circularidad de nuestras fábricas. El hecho de que la lana de roca sea reciclable nos ofrece la oportunidad de contar con sistemas de lana de roca de ciclo cerrado en todas nuestras fábricas. Esto significa que podemos reciclar la lana de roca generada durante la producción y recuperar nuestros productos de las obras de construcción y demolición. También hemos desarrollado maneras de usar los residuos de otras industrias.

Programas de residuos recuperados

Partiendo de la inherente reciclabilidad de la lana de roca, ROCKWOOL se ha fijado el objetivo de ofrecer servicios integrales de reciclaje para nuestros productos en 30 países antes de 2030. En 2018 dimos un paso significativo en esta dirección con la implementación de programas de reciclaje de productos en cinco países más, lo que nos llevó a cubrir un total de 10 países. En 2017

Progresos experimentados con relación a los objetivos de sostenibilidad

★ Residuos recuperados

Nuestro objetivo: incrementar a 30 la cantidad de países en los que ofrecemos servicios de reciclaje de nuestros productos antes de 2030 (a 15 antes de 2022).



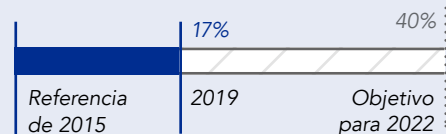
adquirimos la totalidad de una compañía suiza que ha estado operando un servicio de reciclaje durante casi 30 años. Siguiendo la plena integración de la compañía en el alcance de nuestros informes financieros y de sostenibilidad desde 2019, hemos incluido Suiza dentro de nuestro objetivo de servicios de reciclaje. Esto hace que el número de países suba a un total de 11, lo que significa que vamos en el buen camino para llegar a nuestro objetivo intermedio de 15 países antes de 2022.

Residuos de producción a vertedero.

También nos hemos marcado el objetivo de reducir los residuos procedentes de nuestras operaciones que llevamos a vertedero en un 85 % antes de 2030, en comparación con 2015, con un objetivo intermedio de un 40 % de reducción antes de 2022. Las inversiones en nuevas plantas de reciclaje para nuestras instalaciones de fabricación en Asia y Rusia ya han reducido significativamente sus residuos a vertedero. Por el momento, hemos reducido los residuos de producción que enviamos a vertedero en un 17 % y tenemos plena confianza en poder cumplir con nuestro ambicioso objetivo.

★ Residuos a vertedero

Nuestro objetivo: reducir (las toneladas de) residuos a vertedero procedentes de nuestras plantas de fabricación en un 85 % antes de 2030 (un 40 % antes de 2022).



Categoría	Indicador	GRI (número de divulgación)	Valor	2017	2018	2019	Nota
Residuos	Generación total de residuos	306-2	t	222.152	218.501	208.536	1
	Total de residuos peligrosos generados	306-2	t	26.551	18.236	21.148	
	Residuos enviados a vertedero	306-2	t	90.401	95.830	78.387	2, 3
	Residuos de fábricas a vertedero.	306-2	Índice	96	101	83	2
	Residuos para reciclaje externo	306-2	t	96.243	87.123	103.784	
	Residuos para recuperación externa (energía)	306-2	t	2.547	2.997	2.652	
	Otras formas externas de eliminar residuos	NP	t	33.824	33.141	23.713	

¹ Excluye los residuos de producción reciclados internamente

² Alcance ampliado para incluir una fábrica adquirida. Se han actualizado todos los años.

³ Valor de 2018 corregido en el caso de dos fábricas.

Categoría	Indicador	GRI (número de divulgación)	Valor	2017	2018	2019	Note
Reciclaje	Reciclaje de residuos procedentes de otros sectores	NP	t	596.400	622.559	628.277	
	Promedio porcentual de contenido reciclado	301-2	%	25	24	26	
	Lana de roca post-consumidor recuperada y reciclada	306-2	t	120.000	129.000	159.000	1
	Número de países con programas integrales de recuperación de residuos de aislamientos	NP	Países	6	11	11	

¹ Aislamiento de lana de roca para edificios recibido en nuestras fábricas para su reciclaje y peso seco estimado de los medios de cultivo de lana de roca reciclados por socios externos.

Exploramos la eficiencia del embalaje

Para ROCKWOOL Group, los embalajes de plástico para productos ofrecen importantes ventajas que nos permiten proteger y comprimir nuestros productos y preservar su integridad. Por un lado hemos reducido la intensidad de nuestro uso de plásticos a lo largo de varios años, mientras que por el otro estamos trabajando en estrecha colaboración con nuestros proveedores de embalajes y logística para encontrar maneras de usar menos plástico y con un mayor nivel de contenido reciclado.

Principios de contabilidad

Período de elaboración de informe

Nuestro informe cubre el período comprendido entre el 1 de enero de 2019 y el 31 de diciembre de 2019.

Controles

Los procesos de recopilación de datos, de cálculo y de consolidación de resultados se describen en los manuales y guías directrices, y pasan un proceso de validación interna de datos. Todas las fábricas deben ofrecer explicaciones de todos sus desarrollos significativos. Los cambios en los datos históricos solo se llevan a cabo si se han materializado.

La recopilación de datos, los cálculos y la consolidación de resultados relativos a la frecuencia de tiempo no productivo a causa de accidentes (LTI) están respaldados por una herramienta informática validada por una auditoría también informática. Los datos se facilitan de conformidad al leal saber y entender del equipo de dirección.

Alcance

El alcance de los indicadores de seguridad se aplica a toda la plantilla, así como a los empleados de empresas subcontratadas que realizan sus tareas para ROCKWOOL Group. Cubre todas las ubicaciones de ROCKWOOL, incluidas las fábricas, oficinas, obras de construcción, laboratorios, almacenes, etc.

Respecto a los indicadores medioambientales, salvo que se indique lo contrario, el alcance de los datos de 2019 son las 29 plantas de producción de lana de roca, incluidas sus respectivas oficinas, almacenes y otras instalaciones ubicadas en las mismas fábricas. Respecto a los datos de 2019, se ha añadido una fábrica adquirida en 2017. En los datos de 2019, no obstante, no se han incluido una fábrica adquirida en 2018 y una fábrica nueva que empezó sus operaciones en septiembre de

2019. Tampoco se han incluido las plantas de producción, edificios de oficinas y almacenes del segmento de sistemas.

Las cifras de referencia de 2015 relacionadas con los objetivos de sostenibilidad relativos a las emisiones de CO₂, el consumo de agua y los residuos a vertedero se han ajustado para poder contabilizar la fábrica adquirida.

Protocolo de gases de efecto invernadero (GEI)

Las emisiones GEI se han calculado indirectamente mediante factores de conversión relativos al consumo de energía y los GEI. Los factores de conversión de energía y CO₂ se actualizan regularmente en función de los resultados obtenidos del análisis de combustible que facilitan los proveedores, los factores de las emisiones publicados por autoridades nacionales o regionales, o por la Agencia de Energía Internacional. Respecto al N₂O, el valor potencial de calentamiento global del planeta utilizado es el publicado en el IPCC Fourth Assessment Report (AR4).

Definiciones

Diversidad en el lugar de trabajo

Las mujeres que ocupan cargos directivos incluye los cargos directivos en niveles de 1 a 5 dentro de nuestra jerarquía organizativa. Las mujeres que han sido contratadas recientemente incluye los cargos directivos en niveles de 3 a 5 dentro de nuestra jerarquía organizativa.

Anticorrupción

La divulgación de incidentes está alineada con el estándar GRI en el punto anticorrupción 205-3, en el que se informa de los incidentes de corrupción confirmados.

Índice de frecuencia de tiempo no productivo a causa de accidentes (LTI)

Está calculado como el tiempo no productivo a causa de accidentes por cada 1.000.000 horas de trabajo.

Consumo de energía

El consumo de energía está calculado en base al total de energía consumido por las 29 plantas de fabricación de lana de roca en forma de combustible y electricidad. La energía documentada está basada en las lecturas obtenidas, las facturas y los valores caloríficos netos obtenidos en los resultados de análisis de laboratorio o bien documentados por los proveedores.

Emisiones de CO₂ y GEI

Las emisiones de CO₂ están calculadas en base al total de CO₂ emitido por las 29 plantas de fabricación de lana de roca en forma de combustible, emisiones de procesos y electricidad. Todas nuestras plantas de producción de lana de roca en la UE, el Reino Unido y Noruega forman parte del Programa de Comercio de Emisiones de la UE. El 75 % de nuestras emisiones de Alcance 2 está externamente verificado al nivel de garantía limitada.

Otras emisiones de GEI son estimaciones basadas en análisis realizados en algunas plantas de producción en condiciones operativas representativas. Los Alcances 1 y 2 se definen de conformidad con el Protocolo de Gas de Efecto Invernadero: El Alcance 1 incluye todas las emisiones directas y el Alcance 2 incluye las emisiones indirectas de consumo de electricidad, calor o vapor contratados.

Consumo de agua.

La extracción de agua por origen está calculada con respecto al total de agua extraída por las 29 plantas de producción de lana de roca de ROCKWOOL. Los datos aquí documentados están basados en las lecturas y facturas contabilizadas.

El consumo total de agua de todas las áreas con estrés hídrico hace referencia al consumo de agua en las cuatro fábricas en Malasia, India y Rusia que han sido identificadas como fábricas situadas en áreas sujetas a un nivel de estrés hídrico alto o extremadamente alto. Este fue el resultado de la evaluación de escasez de agua realizada por terceros en 2017.

Eliminación de residuos

Los residuos a vertedero están calculados en relación a la cantidad total de residuos enviados a vertedero por las 29 plantas de producción de lana de roca de ROCKWOOL. Los datos documentados están basados en las lecturas y la documentación facilitadas por proveedores externos.

Los residuos enviados a otros tipos de centros de eliminación de residuos están calculados por la cantidad total de residuos enviados a los diferentes tipos de centros individuales de eliminación. Los datos documentados están basados en las lecturas y la documentación facilitadas por clientes/proveedores externos.

Emisiones de aire

Todas las emisiones de aire -diferentes a las de GEI- están calculadas según el total de emisiones de cada componente y están basadas en las mediciones analíticas realizadas de conformidad con los requisitos para la obtención de permisos de las instalaciones y las condiciones operativas. Además de los requisitos para la obtención de permisos, ROCKWOOL ha establecido un conjunto de requisitos mínimos obligatorios relacionados con las mediciones de emisiones de aire que prevalecen en aquellos casos en que los requisitos legales son menos estrictos.

Los datos de las emisiones de aire contienen ciertas incertidumbres y dependen de los métodos nacionalmente prescritos, la frecuencia de las tomas de muestras, los métodos de toma de muestras y los laboratorios. Las mediciones de las emisiones

pueden variar ostensiblemente en función de la representatividad de los ejemplos tomados, las mediciones de flujos y las técnicas de muestreo, así como el método de análisis.

Residuos recuperados

Un programa de residuos recuperados específico de un país se considerará apto siempre que cumpla con los siguientes criterios;

- el programa facilita la recuperación de productos de lana de roca de ROCKWOOL en una obra de construcción y/o demolición y su transporte a una fábrica de ROCKWOOL y/o a las instalaciones de un socio de industria/residuos que garantice la reutilización/reciclaje de los residuos.
- el programa se ofrece a un segmento sustancial del mercado o bien se ofrece a grandes clientes selectos de un país;
- el programa cubre, como mínimo, productos de aislamiento, pero también deberá cubrir otros productos ROCKWOOL cuando proceda;
- y la oferta será de fácil acceso, por ejemplo, en el sitio web del país de ROCKWOOL, en folletos de marketing, a través de promoción directa, y se comunicará a los clientes relevantes.

Eficiencia energética en nuestros propios edificios

La eficiencia energética en nuestras propias oficinas no rehabilitadas se calcula en términos de kWh/m²/año. Los edificios que se alquilan, no utilizados como oficinas, se considera que tienen unas altas prestaciones energéticas o que han sido rehabilitados hace relativamente poco tiempo, en comparación con 2015, no están incluidos en el alcance,

Contenido reciclado

El contenido reciclado está calculado de conformidad con las normas EN 15844:2012 e ISO 14021:1999. El contenido reciclado es un

promedio del contenido reciclado en las 29 fábricas.

El reciclaje de residuos procedentes de otros sectores equivale a los residuos o materias secundarias compradas con el propósito de fundirlas para producir nuevos productos

Cumplimiento de leyes y regulaciones medioambientales

Una multa es una sanción monetaria aplicada por no cumplir con las leyes y las regulaciones de seguridad, salud y medioambiente (incluidos los acuerdos internacionales, nacionales y voluntarios con las autoridades).

Una sanción es una sanción administrativa no monetaria aplicada por no cumplir con las leyes y las regulaciones de seguridad, salud y medioambiente (incluidos los acuerdos internacionales, nacionales y voluntarios con las autoridades).

Las multas y las sanciones están documentadas como el total de multas y sanciones en las 29 fábricas de producción de lana de roca de ROCKWOOL.

El número de auditorías de seguridad, salud y medioambiente incluye las auditorías externas relacionadas con la seguridad, la salud y el medioambiente que realizan las autoridades, los organismos certificados, etc. junto con las auditorías internas del grupo en las 29 fábricas de producción de lana de roca.

Materialidad

Muchas de las expectativas a las que se enfrentan las corporaciones están bien estipuladas y han sido formalizadas jurídicamente, incluidos los límites de emisiones, los programas tributarios, los requisitos de seguridad y el salario mínimo. No obstante, como corporación también necesitamos entender y satisfacer las expectativas informales, evolutivas y específicas

de cada localidad con el fin de mantener nuestra licencia social para operar.

Para ello, interactuamos con todas las partes implicadas en nuestra cadena de valor para comprender las preocupaciones y lo que las partes implicadas esperan de nosotros como empresa. Esto forma parte de cómo determinamos anualmente las cuestiones materiales de ROCKWOOL Group.

Nuestras partes implicadas son diversas y sus preocupaciones varían. Por ejemplo, trabajamos en estrecha colaboración con la comunidad cuando participamos en la construcción en terrenos verdes no urbanizados o ampliamos de manera significativa unas instalaciones de fabricación.

También colaboramos con nuestros inversores trimestralmente en cuestiones medioambientales, sociales y de gobernanza, y empleamos índices y marcos de vanguardia (en concreto, los ODS de la ONU) para guiar nuestras evaluaciones sobre cuestiones materiales.

Nuestras cuestiones materiales

- Gestión de eficiencia energética y carbono
- Economía circular
- Resiliencia al fuego
- Seguridad, salud y bienestar
- Gestión y eficiencia del agua
- Colaboración con los sectores público y privado
- Trabajo digno y creación de empleo
- Anticorrupción y antisoborno
- Gestión medioambiental
- Derechos Humanos
- Gestión de la cadena de suministro
- Impuestos responsables

Índice de referencia estándar GRI

Nuestra redacción de informes se rige por los estándares de la Iniciativa Global de Elaboración de Informes (GRI). Este estándar destaca varios temas fundamentales repartidos en tres categorías: economía, medioambiente y sociedad, las cuales son cruciales para nuestro negocio.

Junto al Informe de Sostenibilidad, publicamos un Índice de Referencia Estándar GRI por separado que puede descargarse en www.rockwoolgroup.com/sustainability.

Mayor enfoque en la gestión medioambiental, social y de gobernanza

En respuesta al creciente interés, ROCKWOOL Group se convirtió en 2019 en la primera compañía danesa en albergar conferencias trimestrales con analistas de inversiones dedicadas exclusivamente a nuestro enfoque y gestión medioambiental, social y de gobernanza. Esta es una innovadora área de participación que ofrece la posibilidad de mantener un diálogo consistente con analistas acerca de estas cuestiones. En nuestro sitio web encontrarás las grabaciones de las conferencias mantenidas con los analistas sobre cuestiones medioambientales, sociales y de gobernanza.

Declaración de la COP al Pacto Global de las Naciones Unidas

ROCKWOOL Group participa en el Pacto Global de la ONU y aprovechamos la ocasión para expresar nuestro continuo apoyo al Pacto Global mediante la renovación de nuestro compromiso actual con la iniciativa y sus principios.

Premios y reconocimientos de prestigio:

- 50 líderes de Sostenibilidad y Clima, Bloomberg
- Business Climate Prize, Conferencia CERO Conference, Noruega

Clasificaciones

- CDP Clima B
- MSCI ESG A
- Impacto medioambiental MSCI BISR 90,93 %
- Clasificación de Riesgo SustainAnalytics 19.9 (baja)
- ISS-Oekom B- (Superior)

Índices

- TRUCOST (compañía S&P) clasifica el 100 % de los productos del Grupo como positivos con relación a los ODS.
- ODS Invest incluye a ROCKWOOL Group en la cartera de las 60 compañías con mejor gestión del mundo.

Asociaciones seleccionadas dentro del área del clima y la sostenibilidad

Plataformas de acción para el Pacto Global de Naciones Unidas:

- Business Ambition for Climate and Health
- Elaboración de informes sobre los ODS



Ellen MacArthur Foundation – CE100



Corporate Leaders Group



Renovate Europe





Disfrutando del agua

El edificio ganador de varios premios que está situado en Tychy (Polonia) llama la atención. Ello no se debe únicamente al espectacular efecto de los paneles de revestimiento exterior de color azul Chamaleon de Rockpanel que cubren por completo el edificio elíptico que alberga el parque acuático.

Además de la estética, el uso de un aislamiento adecuado es de vital importancia, ya que el edificio consta de áreas de baja temperatura así como de otras de alta temperatura. El parque acuático es energéticamente muy eficiente gracias a los productos ROCKWOOL instalados en todo el edificio y a una fuente de energía renovable de biogás procedente de la planta local de tratamiento de aguas residuales que se suministran a través de una tubería de 6 km. El calor excedente generado se transmite a la red municipal y cubre aproximadamente una séptima parte del total de las necesidades energéticas de la ciudad.

Tychy, Polonia

ROCKWOOL Peninsular, S.A.U.

Ctra. Zaragoza, Km. 53,5 N121
31380 Caparrosa, Navarra, España
Tel: (34) 902 430 430

www.rockwool.es

 @ROCKWOOL_ES

 ROCKWOOL Peninsular

 ROCKWOOL Peninsular

Fecha de publicación:
Marzo 2020

© ROCKWOOL International A/S 2020
Todos los derechos reservados

