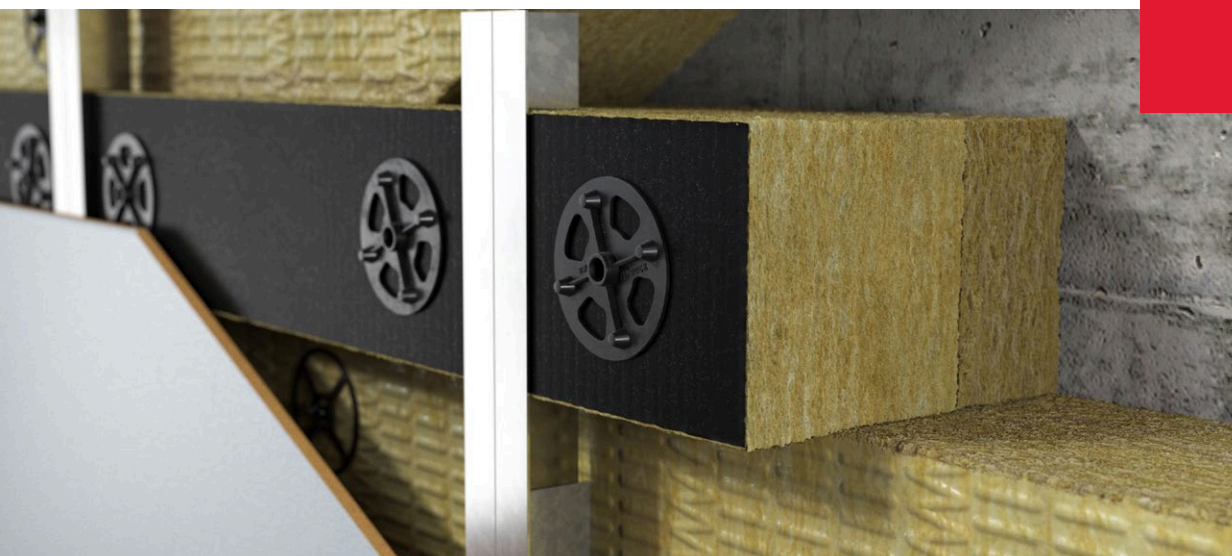


# Verlegehinweise Fixrock BWM Brandriegel Kit



## Brandsperrn in der VHF

Vorgehängte hinterlüftete Fassaden in komplett nichtbrennbarer Ausführung mit einer mineralischen Wärmedämmung bieten im Brandfall ein hohes Maß an Sicherheit. Dennoch sind nach den anerkannten Regeln der Technik ab Gebäudeklasse 4 (> 7 m Oberkante Fertigfußboden) auch bei diesen Fassadenkonstruktionen spezielle brandschutztechnische Vorkehrungen in Form von Brandsperrn zu treffen.

ROCKWOOL bietet für diesen Anwendungsfall das patentierte Fixrock BWM Brandriegel Kit an. Ein wärmebrückenfreies System, das dank perfekt aufeinander abgestimmter Systemkomponenten für optimale Sicherheit sorgt, sehr effektiv und kostengünstig sowie einfach und schnell zu montieren ist.

## Fixrock BWM Brandriegel Kit

Mit dem Fixrock BWM Brandriegel Kit bietet ROCKWOOL eine hochwertige Steinwolle-Systemlösung für die vorgehängte hinterlüftete Fassade, die eine gleichwertige Alternative zu Konstruktionen mit Stahlblech darstellt.

Das Fixrock BWM Brandriegel Kit besteht zum einen aus einem Steinwolle-Brandriegel in Zweischichtcharakteristik, der durch seine weiche, flexible Innenseite auftretende Toleranzen ausgleichen und mögliche Drucklasten der Bekleidung aufnehmen kann. Zum anderen aus den Abstandshaltern, die den notwendigen Hinterlüftungsraum gewährleisten. Diese geprüfte Systemlösung ist mit den Produkten Fixrock 033, 033 VS, 035 und 035 VS einsetzbar.

Größen- Bezeichnung	Gesamtdicke (in mm)	Dicke hoch verdichtete Platte (in mm)	Dicke gering verdichtete Platte (in mm)	Anzahl pro Karton
S	180	100	80	12
M	220	140	80	8
L	260	180	80	8
XL	300	200	100	8

Länge: 1000 mm, Höhe: 150 mm

Abstandhalter: zu 100 St. im Karton



Der Abstandhalter aus glasfaserverstärktem Kunststoff wird nach Montage des Brandriegels in die Steinwolle gedrückt, bis der Teller an der Steinwolle anliegt.

# Fixrock BWM Brandriegel Kit

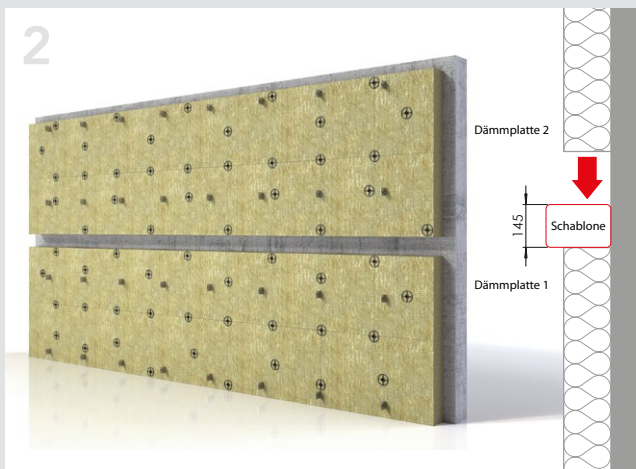
1



## 1 Setzen der Wandhalter

Eine für die beabsichtigte Anwendung bauaufsichtlich zugelassene Unterkonstruktion wird ausgerichtet und angebracht.

2



## 2 Anbringen der Flächendämmung

Die Fixrock Dämmung wird von unten nach oben im Verbund verlegt. Der Bereich des Brandriegels wird mit Hilfe einer Schablone (siehe unten) ausgespart. Der Zwischenraum ist 5 mm geringer als die Höhe des Brandriegels (d. h. 145 mm). Es entsteht eine etwas kleinere Aussparung, in die der Brandriegel später einfach eingeschoben wird.



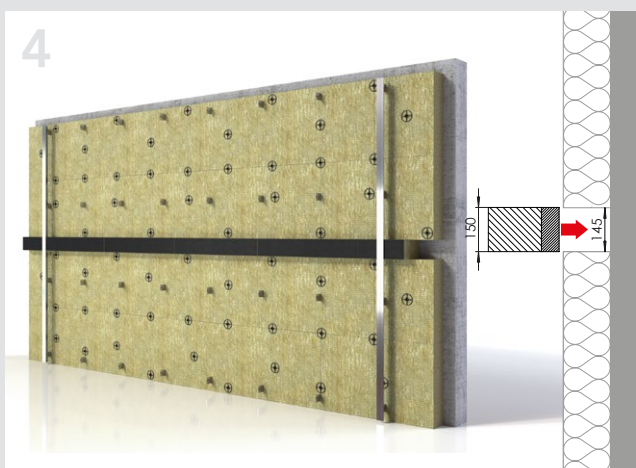
3



## 3 Installation der tragenden Profile (außen)

In der Regel handelt es sich um L- oder T-Profile, die rechts und links auf der Wandfläche ausgerichtet und fixiert werden.

4



## 4 Installation der Brandriegel

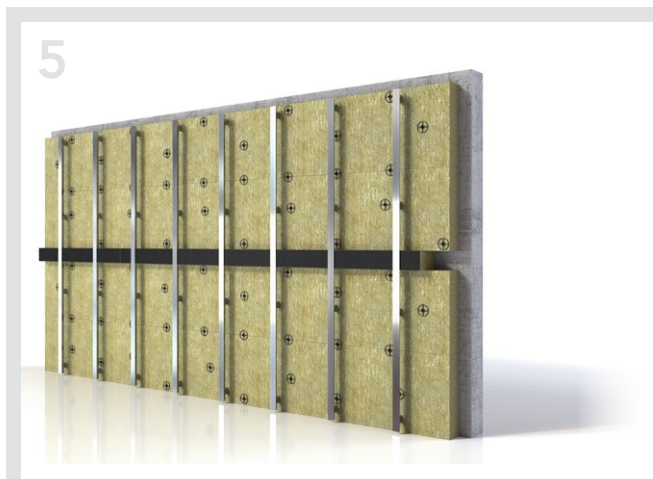
Das Maß von der Wand bis zur Vorderkante Tragprofil wird an verschiedenen Stellen gemessen und auf den Brandriegel übertragen. Der Brandriegel wird auf der weichen Seite auf dieses Maß zugeschnitten. Mindestens 40 mm der weichen Platte müssen stehen bleiben. Der erste Brandriegel wird gleichzeitig dicht an das Tragprofil geschoben und in die Flächendämmung gedrückt.

Die nächsten Riegel werden ohne Fuge dicht verlegt. Der letzte Riegel wird dicht an das Tragprofil und den Brandriegel von der anderen Seite angearbeitet. Mindestens 60 mm (Luftraum  $\leq 80$  mm) bzw. 100 mm (Luftraum  $\leq 100$  mm) der hochverdichteten Platte sollen auf der Fixrock Dämmung aufliegen (siehe Abb. nächste Seite).

# Schritt für Schritt mehr Sicherheit

## 5 Montage der übrigen Tragprofile

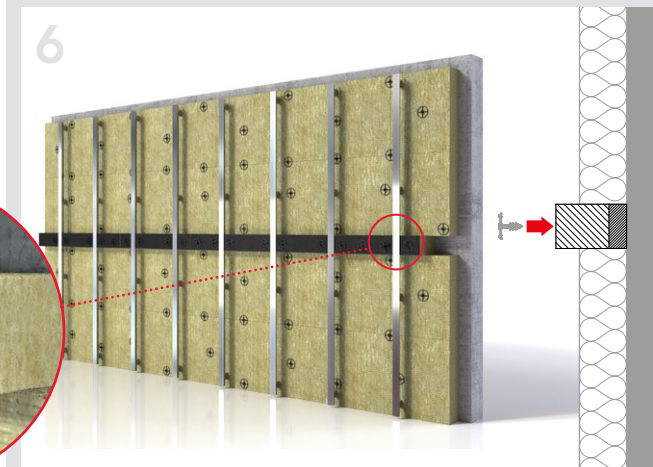
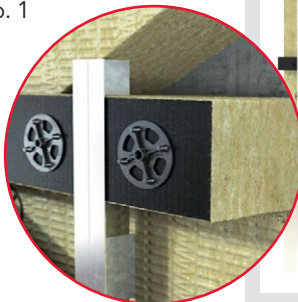
Die restlichen Tragprofile werden ausgerichtet und angebracht. Die Brandriegel dürfen an der Schnittstelle zu den Tragprofilen eingeschnitten, aber nicht vollständig durchtrennt werden.



## 6 Montage der Abstandhalter

Die Abstandhalter werden auf die mittlere Linie des Brandriegels aufgesteckt, so dass die Rückseite des Tellers bündig mit der Vorderseite des Brandriegels verläuft. Durch ihre Widerhaken werden sie in Position gehalten. Ein angenommener Standardfall ist in Abb. 1 beschrieben.

Der Abstand sollte maximal 100 mm zum Stoß und zur Achse des Tragprofils und nicht mehr als 400 mm zwischen den Abstandhaltern betragen. Man benötigt mindestens 4 Abstandhalter pro Meter.



## 7 Installation der Bekleidung

Bei der Befestigung von planebenen Bekleidungselementen (z. B. Rockpanel) an die Halteprofile werden die Brandriegel zusammengedrückt (9 mm). Der weiche Anteil des Brandriegels lässt sich leicht, ohne große Druckspannung um dieses Maß verformen. Ein „Durchdrücken“ auf die Vorderseite der Bekleidung ist bei diesen geringen Lasten nicht zu erwarten. Die Bekleidung wird befestigt. Gleichzeitig wird der Brandriegel in seiner Position fixiert. Bei der Installation anderer Bekleidungen sind ggf. spezielle Detaillösungen zu planen und zu kalkulieren.

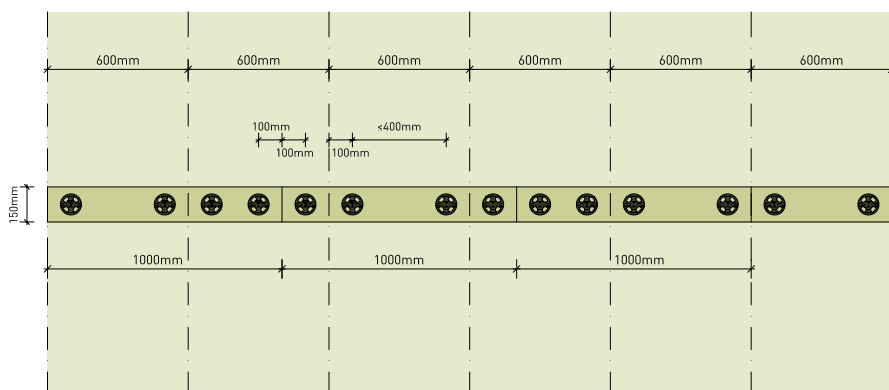
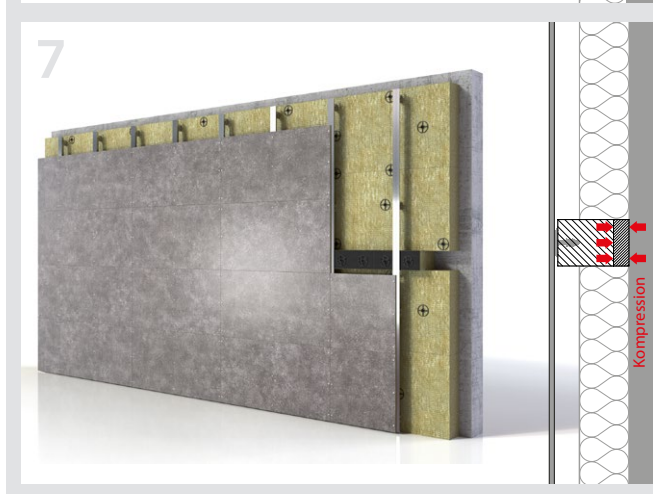


Abb. 1: Abstände der Abstandhalter bei einem beispielhaften Abstand der Tragprofile von 600 mm

- Abstand zur Achse Tragprofil: 100 mm
- Abstand zum Stoß: 100 mm
- Maximaler Abstand: 400 mm
- Vorgabe: 4 Abstandhalter/m

# Weitere wichtige Hinweise für die Verlegung

- Als umgebende Wanddämmung sind die Produkte Fixrock 033, 033 VS, 035 und 035 VS einzusetzen.
- Dämmdicken: mindestens 120 mm bis max. 280 mm.
- Maximaler Abstand der Wand zur Hinterkante Bekleidung: 300 mm (Brandriegel XL)
- Luftraum: maximal 80 (100) mm (s. Abb. 2)
- Freier Strömungsquerschnitt: 9 mm
- Besonders für planebene Bekleidungselemente (z. B. Rockpanel) geeignet.
- Für andere Bekleidungen wie z. B. Kassetten sind spezielle Detaillösungen zu erarbeiten. Ein entsprechender Mehraufwand bei der Planung ist zu berücksichtigen.

## Abstände und mögliche Brandriegelkonstellationen

Abstand zur HK* (mm)	Mögliche Brandriegelkonstellation (mm) (Abschnitt an weicher Seite)						
	Gr. S-180	Gr. M-220	Gr. L-260	Gr. XL-300			
140	100	40					
150	100	50					
160	100	60					
170	100	70					
180	100	80	140	40			
190			140	50			
200			140	60			
210			140	70			
220			140	80			
230				180	40		
240				180	50		
250				180	60		
260				180	70		
270				180	80	200	60
280						200	70
290						200	80
300						200	90
						200	100

\*Abstand von der Wand zur Hinterkante der Bekleidung.

## Hinterlüftungsraum und Auflager

Damit der Brandriegel lagesicher in der Aussparung positioniert werden kann, sind folgende Randbedingungen einzuhalten: Das Mindestauflager des hochverdichteten Teils des Brandriegels sollte gemäß gewähltem Luftraum mindestens mit folgenden Maßen auf der Fixrock Dämmung aufliegen:

Luftraum b (mm)	Auflager x (mm)
≤ 80	≥ 60
80 < b ≤ 100	≥ 100

Ein Luftraum > 80 mm ist für die Dämmdicken von 160 – 200 mm möglich.

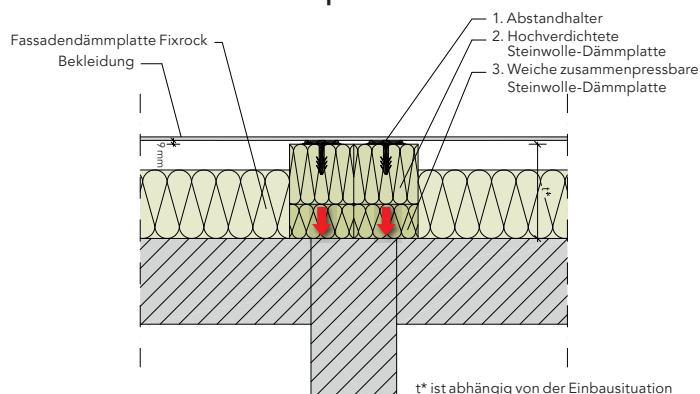
Abb. 2: Luftraum und Auflager



## Auch als vertikale Brandsperrung möglich

Das Fixrock BWB Brandriegel Kit kann auch als vertikale Brandsperrung in der vorgehängten hinterlüfteten Fassade eingesetzt werden. Dabei sind die Brandriegel mindestens in Brandwanddicke nebeneinander anzuordnen. Jeder Brandriegel (auch kürzere Längen als 1 m) ist mit dem ROCKWOOL Dämmstoffhalter im oberen Viertel gegen Abrutschen zu fixieren. Der Hinterlüftungsraum von 9 mm wird im Brandfall durch das Schmelzen der Abstandhalter verschlossen. Ansonsten gelten die gleichen Einbaukriterien wie für die horizontale Anwendung.

Abb. 3: Vertikale Brandsperrung



DEUTSCHE ROCKWOOL GmbH & Co. KG  
Postfach 0749 · 45957 Gladbeck  
T +49 (0) 2043 4080 · F +49 (0) 2043 408444  
info@rockwool.com · www.rockwool.de



Unsere technischen Informationen geben den Stand unseres Wissens und unserer Erfahrung zum Zeitpunkt der Drucklegung wieder, verwenden Sie bitte deshalb die jeweils neueste Auflage, da sich Erfahrungs- und Wissensstand stets weiterentwickeln. In Zweifelsfällen setzen Sie sich bitte mit uns in Verbindung. Beschriebene Anwendungsbeispiele können besondere Verhältnisse des Einzelfalles nicht berücksichtigen und erfolgen daher ohne Haftung. Unseren Geschäftsbeziehungen mit Ihnen liegen stets unsere Allgemeinen Verkaufs-, Lieferungs- und Zahlungsbedingungen in der jeweils neuesten Fassung zugrunde, die Sie unter [www.rockwool.de](http://www.rockwool.de) finden. Auf Anfrage senden wir Ihnen die AGBs auch gerne zu.



PM/17/09/L/5/HD