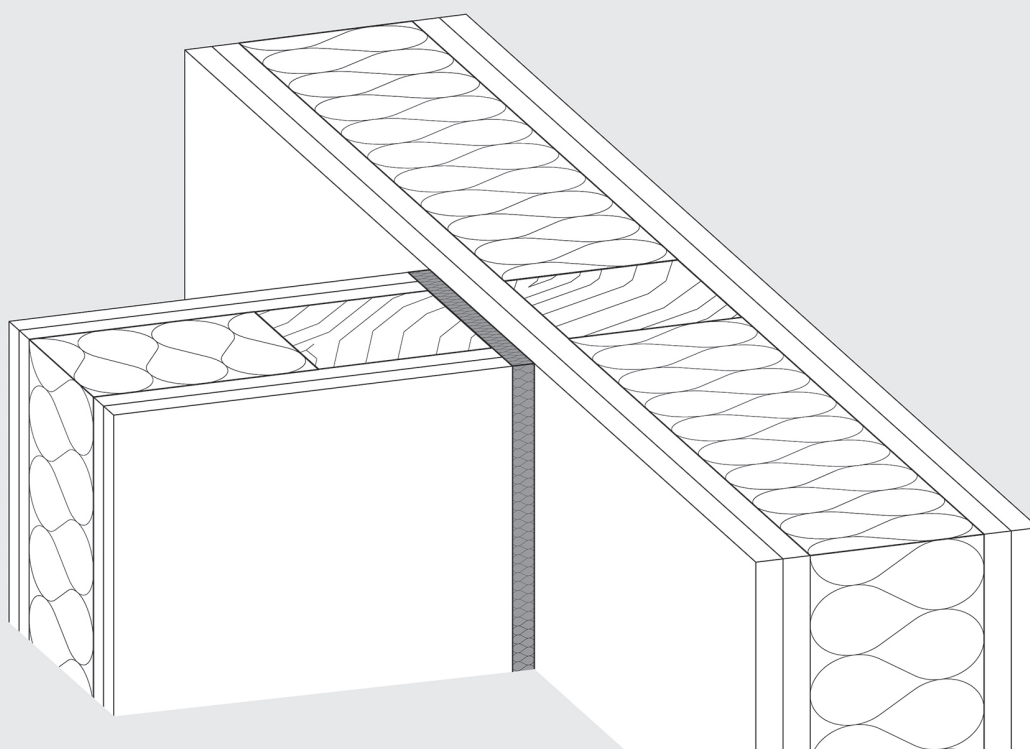
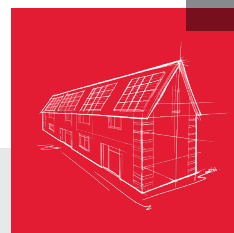


# Gaprock

## Technisches Datenblatt



Nichtbrennbare Steinwolle-Dämmplatte\* als Dämmstreifen zwischen Wand- und Deckenelementen im Holzbau.

\*Mehr zur Herstellung von Steinwolle erfahren Sie auf [www.rockwool.at](http://www.rockwool.at)

- Wärmedämmstoff für Gebäude gem. ÖNORM EN 13162
- nichtbrennbar, Euroklasse A1
- Schmelzpunkt > 1000 °C
- nicht glimmend
- wasserabweisend
- wärme- und schalldämmend
- recycelbar

# Gaprock

## Anwendungsbereich

Gaprock wird als Dämmstreifen gemäß der deutschen Holzbaurichtlinie MHolzBauRL (Fassung Oktober 2020) zwischen Wand- und Deckenelementen im Holzbau eingesetzt. Das Produkt wird als Plattenmaterial geliefert und kann vom Anwender entsprechend der Detailsituation als Streifen zwischen den Holzbauelementen eingesetzt werden. Für eine temporäre Befestigung kann der Streifen z. B. geklammert oder geklebt werden. Für den Zuschnitt kann z. B. eine handelsübliche Bandsäge, ein Dämmstoffmesser oder ein Cutter verwendet werden.

## Verlegehinweise

Die Verlegung hängt von der geplanten Detailsituation ab. Die Streifen werden entweder vom Verarbeiter oder von einem Konfektionär projektbezogen vorbereitet. Die temporäre Befestigung erfolgt i. d. R. entweder über eine mechanische Befestigung (z. B. Klammern) oder über eine Verklebung.

Die Steinwolle-Streifen können entweder mit einem PU-Schaum, einem Montagekleber oder einem Dispersionskleber während der Montage temporär geheftet werden, um einen reibungslosen Montageablauf zu gewährleisten. Der Untergrund ist im Vorfeld zu überprüfen. Der Untergrund muss trocken und sauber sein.

Während der gesamten Verarbeitungs- und Trocknungszeit ist eine Temperatur des Baukörpers (Untergrund) und der Umgebung von mind. 5° C einzuhalten.

## Hinweise

Entsprechend der deutschen MHolzBauRL (Muster-Holzbaurichtlinie) ist eine Komprimierung der Steinwolle-Streifen vorzusehen. Laut den Leitdetails für Bauteilanschlüsse in Gebäudeklassen 4 und 5 (Informationsdienst Holz, S. 19) ist eine Kompression des Dämmstoffs im Einbauzustand von mindestens 50 % empfohlen. Ein höherer Komprimierungsgrad ist bei größerer Belastung möglich. Rückgebaute Materialien können weder als Dämmstreifen noch als Wärmedämmung wiederverwendet werden. Gaprock ist grundsätzlich nur als Dämmstreifen für den hier beschriebenen Anwendungsfall einzusetzen und nicht als Wärmedämmung für Gebäude.

## Unbedingt zu beachten

Steinwolle-Dämmstoffe sind stets trocken zu lagern, einzubauen und danach vor Feuchtigkeit zu schützen. Durchfeuchteter Dämmstoff darf nicht eingebaut werden.

Die Anwendungs- und Verlegehinweise der Hersteller sonstiger verwendeter Komponenten sind ebenso wie sonstige behördliche, technische und die Sicherheit betreffende Vorgaben unbedingt zu beachten.

## Lieferprogramm

Dicke* mm	m <sup>2</sup> / Paket	m <sup>2</sup> / Palette	R <sub>D</sub> -Wert (m <sup>2</sup> ·K)/W
20	15,00	7,68	0,50
30	10,00	5,76	0,75
40	7,50	5,76	1,00

Plattenformat L x B (mm): 1000 x 625

\*weitere Dicken auf Anfrage

# Gaprock

## Technische Daten

	Zeichen	Beschreibung/Messwert	Norm/Vorschrift
Produktart	MW-W		ÖNORM B 6000
Brandverhalten (Euroklasse)		nichtbrennbar, A1	ÖNORM EN 13501-1
Glimmverhalten		keine Neigung zu kontinuierlichem Schwelen	ÖNORM EN 16733
Temperaturverhalten		Schmelzpunkt der Steinwolle > 1000 °C	DIN 4102-17
Nennwert der Wärmeleitfähigkeit	$\lambda_D$	0,039 W/(m·K)	ÖNORM EN 13162
Längenbezogener Strömungswiderstand	AFri	$\geq 10 \text{ kPa}\cdot\text{s}/\text{m}^2$	ÖNORM EN ISO 29053
Wasserdampf-Diffusionswiderstandszahl	MU 1	$\mu = 1$	ÖNORM EN 12086
Grenzabmaße für die Dicke	T	T3	ÖNORM EN 823

Bezeichnungsschlüssel: MW-EN 13162-T3- AFr10-MU1

Die DoP finden Sie unter [rockwool.at/leistungserklaerungen-dop](http://rockwool.at/leistungserklaerungen-dop)

KEYMARK Güteüberwachung



Produkt ist  
deklariert und  
validiert

ROCKWOOL Handelsgesellschaft m.b.H.

Lehargasse 7 · 1060 Wien

T +43 1 797 26-0

[www.rockwool.at](http://www.rockwool.at)



Unsere technischen Informationen geben den Stand unseres Wissens und unserer Erfahrung zum Zeitpunkt der Drucklegung wieder. Verwenden Sie bitte deshalb die jeweils neueste Auflage, da sich Erfahrungs- und Wissensstand stets weiterentwickeln. In Zweifelsfällen setzen Sie sich bitte mit uns in Verbindung. Beschriebene Anwendungsbeispiele können besondere Verhältnisse des Einzelfalles nicht berücksichtigen und erfolgen daher ohne Haftung. Unseren Geschäftsbeziehungen mit Ihnen liegen stets unsere Allgemeinen Verkaufs-, Lieferungs- und Zahlungsbedingungen in der jeweils neuesten Fassung zugrunde, die Sie unter [www.rockwool.at](http://www.rockwool.at) finden. Auf Anfrage senden wir Ihnen die AGBs auch gerne zu.